



Утвърдил:

ИНЖ. РЕНИ АТАНАСОВА
Директор на РИОСВ – Плевен

**ИНФОРМАЦИЯ ЗА КОНЦЕНТРАЦИИ НА ФПЧ₁₀ В ПУНКТОВЕТЕ ЗА
МОНИТОРИНГ НА ТЕРИТОРИЯТА, КОНТРОЛИРАНА ОТ РИОСВ – ПЛЕВЕН,
ЗА МЕСЕЦ ДЕКЕМВРИ 2016 Г.**

Използвани съкращения:

ФПЧ₁₀ – фини прахови частици с размер до 10 микрона

ПС на СДН – прагова стойност на средноденонощната норма за опазване на човешкото здраве ($50 \mu\text{g}/\text{m}^3$) – да не се превишава повече от 35 дни за една календарна година (КГ)

АИС – автоматични измервателни станции (в градовете Плевен, Ловеч, Никопол).

През месец декември 2016 г. е установен следният брой дни с превишения на средноденонощната норма:

✓ в гр. Плевен – 17 дни,

✓ в гр. Ловеч – 11 дни,

✓ в гр. Никопол – 21 дни.

Максималните средноденонощни концентрации на ФПЧ₁₀ за периода са измерени:

✓ в Плевен – $164.99 \mu\text{g}/\text{m}^3$ (3.3 пъти над средноденонощната норма), на 08.12.2016 г.;

✓ в Ловеч – $88.08 \mu\text{g}/\text{m}^3$ (1.8 пъти над средноденонощната норма), на 19.12.2016 г.;

✓ в Никопол – $92.80 \mu\text{g}/\text{m}^3$ (1.9 пъти над средноденонощната норма), на 27.12.2016 г.

Средномесечните концентрации на фини прахови частици (в $\mu\text{g}/\text{m}^3$) за периода са: $57.6 \mu\text{g}/\text{m}^3$ в гр. Плевен, $45.5 \mu\text{g}/\text{m}^3$ в гр. Ловеч; $58.1 \mu\text{g}/\text{m}^3$ в гр. Никопол.

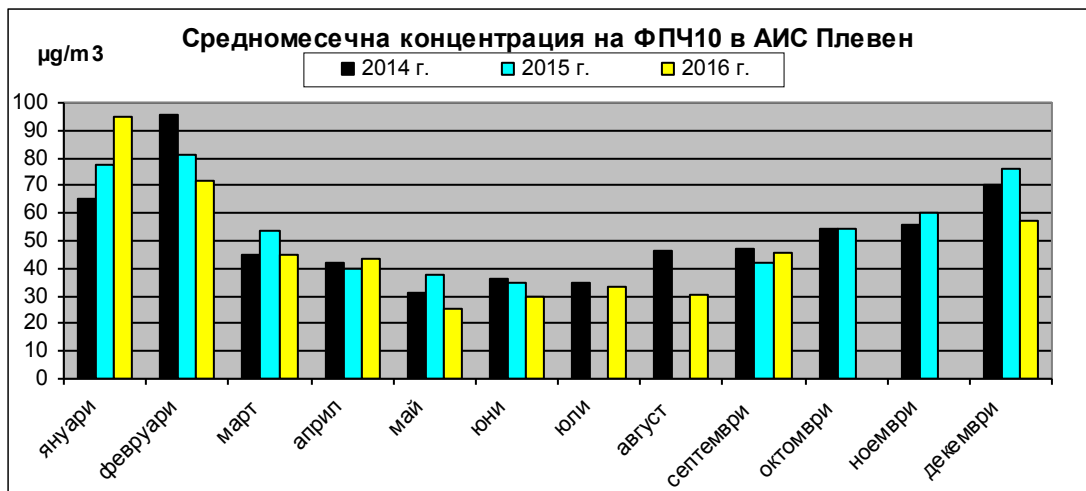
Данните за месеца показват типичните за зимния сезон високи средно денонощни и средномесечни концентрации на ФПЧ₁₀.

Превишенията се дължат предимно на емисии от битово отопление с твърди горива и от автомобилния трафик, в съчетание с неблагоприятни за разсейването на емисиите метеорологични условия – наличие на дни с температурна инверсия.

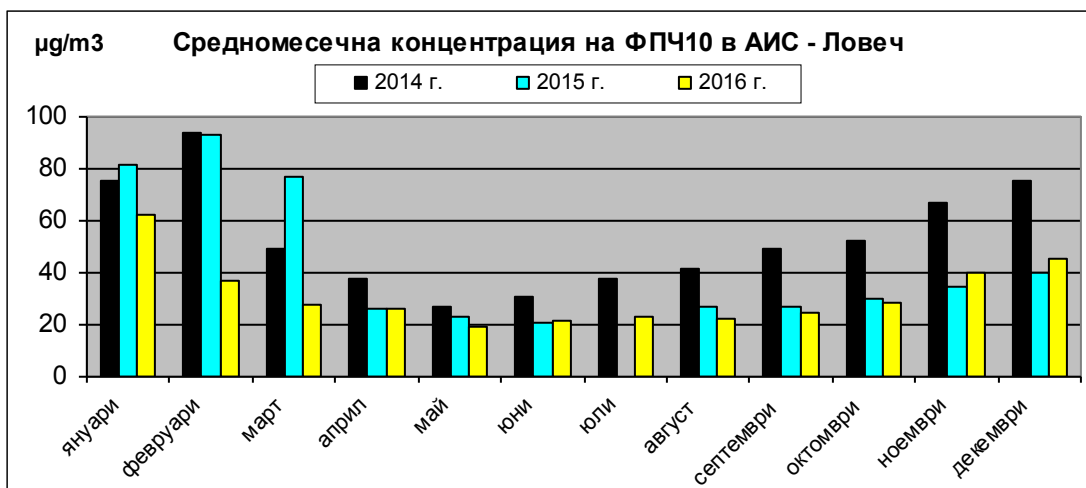


**Ход на средномесечната концентрация за ФПЧ₁₀
за периода 2014 - 2016 г.**

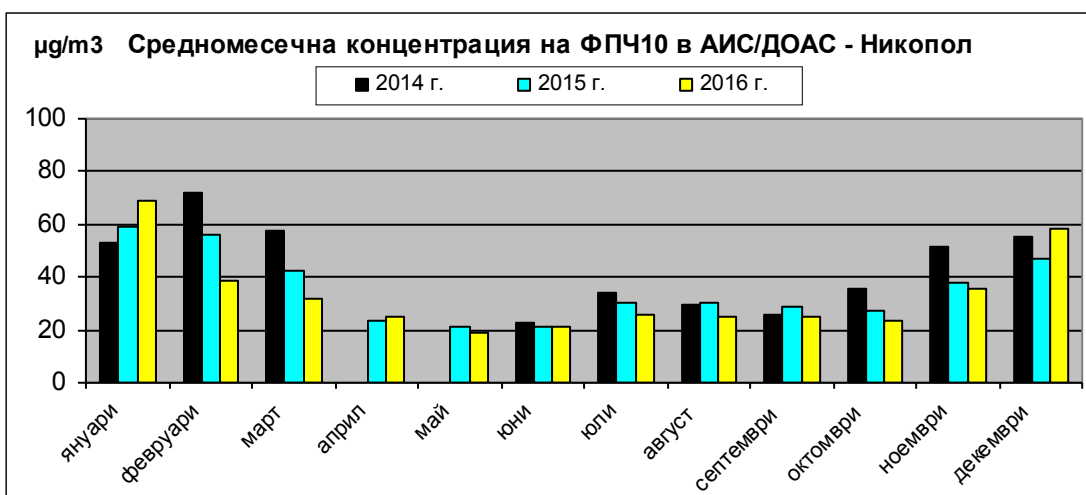
Фиг. 1



Фиг. 2



Фиг. 3

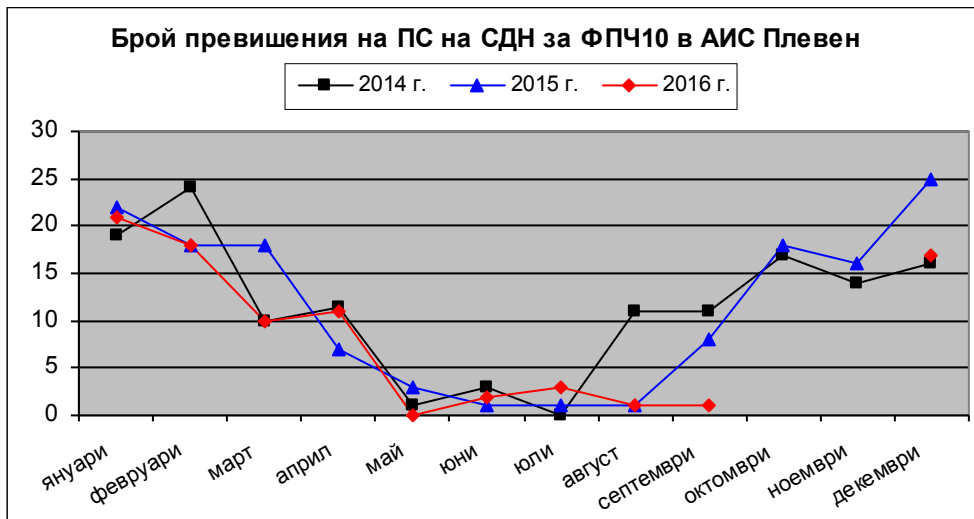


Забележка: по технически причини липсват данни: за гр. Никопол за периода 07.03 - 17.06.2014 г., за гр. Плевен за периодите 08.10 - 14.12.2013 г., 03.07 - 23.07.2015 г., 12.09 - 30.11.2016 г., за гр. Ловеч за периода 01.07 - 10.07.2015 г., поради което за съответните месеци не е определена средномесечна концентрация на ФПЧ₁₀.

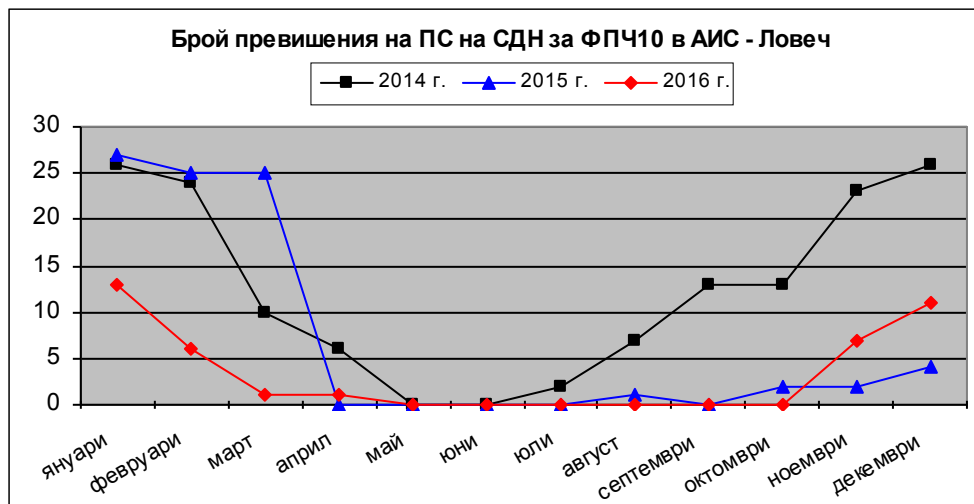


Месечен ход на броя превишения на средноденоношната норма за ФПЧ₁₀ за периода 2014 - 2016 г.

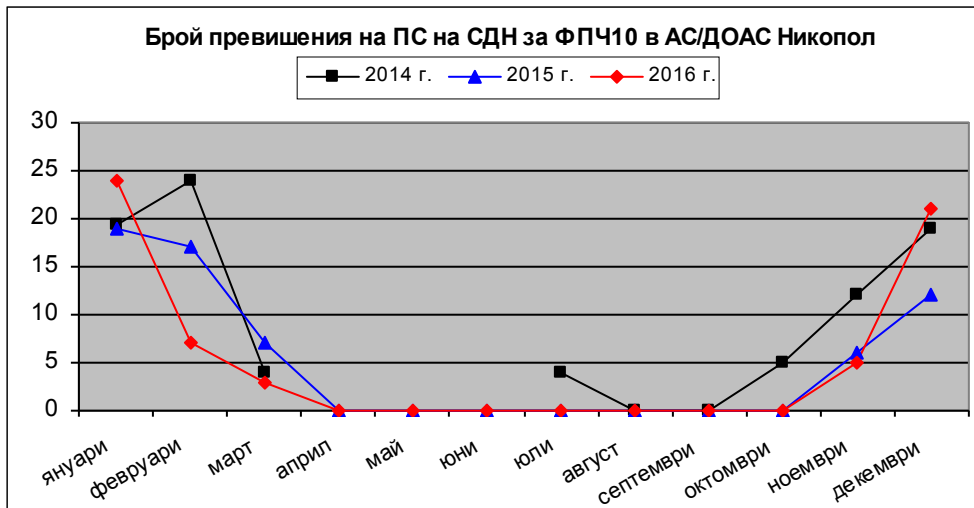
Фиг. 4



Фиг. 5

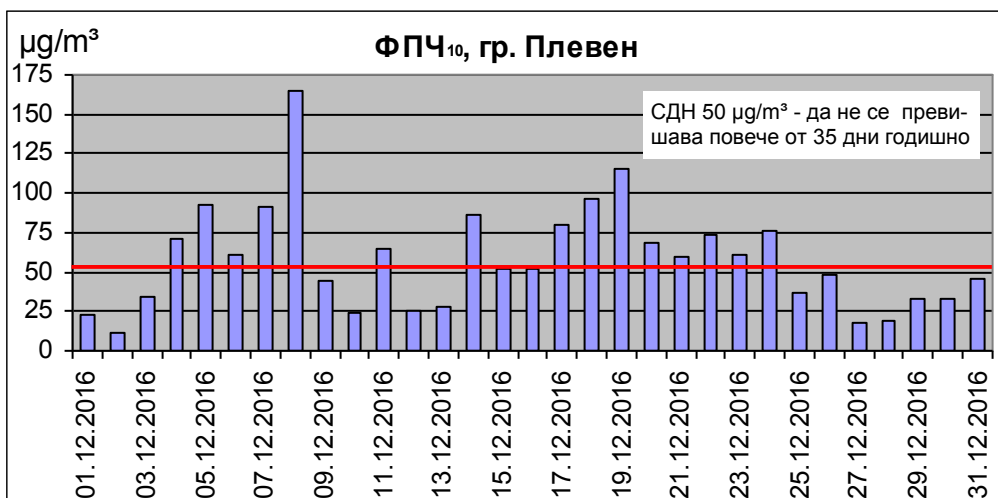


Фиг. 6

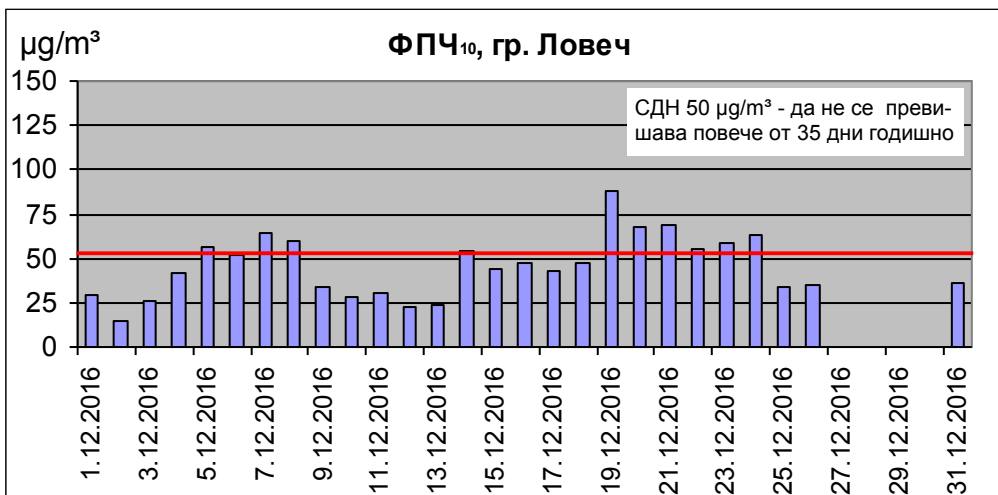


**Средноденонощни концентрации на ФПЧ₁₀
за месец декември 2016 г.**

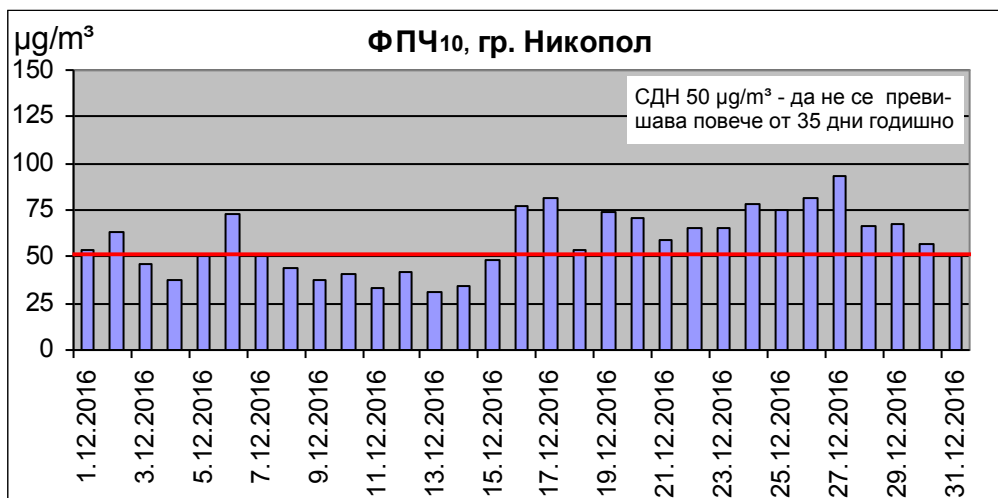
Фиг. 7



Фиг. 8



Фиг. 9



**Данни за измерените концентрации на фини прахови частици (ФПЧ₁₀)
в пунктовете за мониторинг на територията на РИОСВ – Плевен,
през месец декември 2016 г.**

АИС – ПЛЕВЕН

Пункт	Община	Дата	Измерена концентрация [µg/m ³]	Превਿшение на ПС за СДН [в пъти ПС за СДН] (50 µg/m ³)	Забележка
1	2	3	4	5	6
Плевен	Плевен	01.12.2016	22,53	-	
Плевен	Плевен	02.12.2016	11,19	-	
Плевен	Плевен	03.12.2016	34,51	-	
Плевен	Плевен	04.12.2016	70,55	1,411	
Плевен	Плевен	05.12.2016	92,89	1,858	
Плевен	Плевен	06.12.2016	61,39	1,228	
Плевен	Плевен	07.12.2016	91,07	1,821	
Плевен	Плевен	08.12.2016	164,99	3,300	
Плевен	Плевен	09.12.2016	44,59	-	
Плевен	Плевен	10.12.2016	23,97	-	
Плевен	Плевен	11.12.2016	64,46	1,289	
Плевен	Плевен	12.12.2016	25,36	-	
Плевен	Плевен	13.12.2016	27,68	-	
Плевен	Плевен	14.12.2016	85,79	1,716	
Плевен	Плевен	15.12.2016	51,96	1,039	
Плевен	Плевен	16.12.2016	51,78	1,036	
Плевен	Плевен	17.12.2016	79,54	1,591	
Плевен	Плевен	18.12.2016	96,17	1,923	
Плевен	Плевен	19.12.2016	115,01	2,300	
Плевен	Плевен	20.12.2016	68,14	1,363	
Плевен	Плевен	21.12.2016	59,62	1,192	
Плевен	Плевен	22.12.2016	73,34	1,467	
Плевен	Плевен	23.12.2016	60,85	1,217	
Плевен	Плевен	24.12.2016	75,65	1,513	
Плевен	Плевен	25.12.2016	36,63	-	
Плевен	Плевен	26.12.2016	48,00	-	
Плевен	Плевен	27.12.2016	17,99	-	
Плевен	Плевен	28.12.2016	19,29	-	
Плевен	Плевен	29.12.2016	32,88	-	
Плевен	Плевен	30.12.2016	33,36	-	
Плевен	Плевен	31.12.2016	45,57	-	
Брой регистрирани данни през месеца: 31					
Брой регистрирани данни от началото на годината до момента: 269					
Брой регистрирани превਿшения през месеца: 17					
Брой регистрирани превਿшения от началото на годината до момента: 84					
Средномесечна концентрация: 57,6					
Времеви обхват (%): 73,5 %					



**Данни за измерените концентрации на фини прахови частици (ФПЧ₁₀)
в пунктовете за мониторинг на територията на РИОСВ – Плевен,
през месец декември 2016 г.**

АИС – ЛОВЕЧ

Пункт	Община	Дата	Измерена концентрация [µg/m ³]	Превишение на ПС за СДН [в пъти ПС за СДН] (50 µg/m ³)	Забележка
1	2	3	4	5	6
Ловеч	Ловеч	01.12.2016	29,52	-	
Ловеч	Ловеч	02.12.2016	15,13	-	
Ловеч	Ловеч	03.12.2016	25,92	-	
Ловеч	Ловеч	04.12.2016	41,74	-	
Ловеч	Ловеч	05.12.2016	56,52	1,130	
Ловеч	Ловеч	06.12.2016	52,01	1,040	
Ловеч	Ловеч	07.12.2016	64,47	1,289	
Ловеч	Ловеч	08.12.2016	59,94	1,199	
Ловеч	Ловеч	09.12.2016	33,55	-	
Ловеч	Ловеч	10.12.2016	28,12	-	
Ловеч	Ловеч	11.12.2016	29,99	-	
Ловеч	Ловеч	12.12.2016	22,44	-	
Ловеч	Ловеч	13.12.2016	24,07	-	
Ловеч	Ловеч	14.12.2016	54,41	1,088	
Ловеч	Ловеч	15.12.2016	44,47	-	
Ловеч	Ловеч	16.12.2016	47,15	-	
Ловеч	Ловеч	17.12.2016	42,34	-	
Ловеч	Ловеч	18.12.2016	47,89	-	
Ловеч	Ловеч	19.12.2016	88,08	1,762	
Ловеч	Ловеч	20.12.2016	68,10	1,362	
Ловеч	Ловеч	21.12.2016	68,77	1,375	
Ловеч	Ловеч	22.12.2016	55,60	1,112	
Ловеч	Ловеч	23.12.2016	58,10	1,162	
Ловеч	Ловеч	24.12.2016	63,16	1,263	
Ловеч	Ловеч	25.12.2016	34,24	-	
Ловеч	Ловеч	26.12.2016	35,19	-	
Ловеч	Ловеч	27.12.2016	-	-	
Ловеч	Ловеч	28.12.2016	-	-	
Ловеч	Ловеч	29.12.2016	-	-	
Ловеч	Ловеч	30.12.2016	-	-	
Ловеч	Ловеч	31.12.2016	36,61	-	
Брой регистрирани данни през месеца: 27					
Брой регистрирани данни от началото на годината до момента: 361					
Брой регистрирани превишения през месеца: 11					
Брой регистрирани превишения от началото на годината до момента: 39					
Средномесечна концентрация: 45,5					
Времеви обхват (%): 98,6 %					



**Данни за измерените концентрации на фини прахови частици (ФПЧ₁₀)
в пунктовете за мониторинг на територията на РИОСВ – Плевен,
през месец декември 2016 г.**

АИС/ДОАС – НИКОПОЛ

Пункт	Община	Дата	Измерена концентрация [µg/m ³]	Превишение на ПС за СДН [в пъти ПС за СДН] (50 µg/m ³)	Забележка
1	2	3	4	5	6
Никопол	Никопол	01.12.2016	54,1	1,082	
Никопол	Никопол	02.12.2016	63,4	1,268	
Никопол	Никопол	03.12.2016	46,1	-	
Никопол	Никопол	04.12.2016	37,2	-	
Никопол	Никопол	05.12.2016	50,4	1,008	
Никопол	Никопол	06.12.2016	73,3	1,466	
Никопол	Никопол	07.12.2016	50,8	1,016	
Никопол	Никопол	08.12.2016	44,1	-	
Никопол	Никопол	09.12.2016	37,1	-	
Никопол	Никопол	10.12.2016	40,2	-	
Никопол	Никопол	11.12.2016	33,6	-	
Никопол	Никопол	12.12.2016	42,3	-	
Никопол	Никопол	13.12.2016	31,2	-	
Никопол	Никопол	14.12.2016	34,5	-	
Никопол	Никопол	15.12.2016	48,7	-	
Никопол	Никопол	16.12.2016	77,2	1,544	
Никопол	Никопол	17.12.2016	81,2	1,624	
Никопол	Никопол	18.12.2016	53,1	1,062	
Никопол	Никопол	19.12.2016	74,3	1,486	
Никопол	Никопол	20.12.2016	70,2	1,404	
Никопол	Никопол	21.12.2016	58,7	1,174	
Никопол	Никопол	22.12.2016	65,5	1,310	
Никопол	Никопол	23.12.2016	65,1	1,302	
Никопол	Никопол	24.12.2016	78,2	1,564	
Никопол	Никопол	25.12.2016	75,1	1,502	
Никопол	Никопол	26.12.2016	81,3	1,626	
Никопол	Никопол	27.12.2016	92,8	1,856	
Никопол	Никопол	28.12.2016	65,9	1,318	
Никопол	Никопол	29.12.2016	67,6	1,352	
Никопол	Никопол	30.12.2016	56,9	1,138	
Никопол	Никопол	31.12.2016	50,2	1,004	
Брой регистрирани данни през месеца: 31					
Брой регистрирани данни от началото на годината до момента: 366					
Брой регистрирани превишения през месеца: 21					
Брой регистрирани превишения от началото на годината до момента: 60					
Средномесечна концентрация: 58,1					
Времеви обхват (%): 100,0 %					

