



Утвърдил:

ИНЖ. СТЕФАН ЦАНЕВ

ЗА ДИРЕКТОР НА РИОСВ – ПЛЕВЕН

съгласно Заповед № РД-133/20.02.2015 г.

на Министъра на околната среда и водите

**ИНФОРМАЦИЯ ЗА КОНЦЕНТРАЦИИ НА ФПЧ₁₀ В ПУНКТОВЕТЕ ЗА
МОНИТОРИНГ НА ТЕРИТОРИЯТА, КОНТРОЛИРАНА ОТ РИОСВ – ПЛЕВЕН,
ЗА МЕСЕЦ ФЕВРУАРИ 2015 Г.**

Използвани съкращения:

ФПЧ₁₀ – фини прахови частици с размер до 10 микрона

ПС на СДН – прагова стойност на средноденонощната норма за опазване на човешкото здраве ($50 \mu\text{g}/\text{m}^3$) – да не се превишава повече от 35 дни за една календарна година (КГ)

АИС – автоматични измервателни станции (в градовете Плевен, Ловеч, Никопол).

През месец февруари 2015 г. е установен следният брой дни с превишения на средноденонощната норма:

в гр. Плевен – 18 дни, в гр. Ловеч – 25 дни, в гр. Никопол – 17 дни.

Максималните средноденонощни концентрации на ФПЧ₁₀ за периода са измерени:

✓ в Плевен – $150.63 \mu\text{g}/\text{m}^3$ (3.0 пъти над средноденонощната норма), на 23.02.2015 г.;

✓ в Ловеч – $156.49 \mu\text{g}/\text{m}^3$ (3.1 пъти над средноденонощната норма), на 22.02.2015 г.;

✓ в Никопол – $111.40 \mu\text{g}/\text{m}^3$ (2.2 пъти над средноденонощната норма), на 24.02.2015 г.

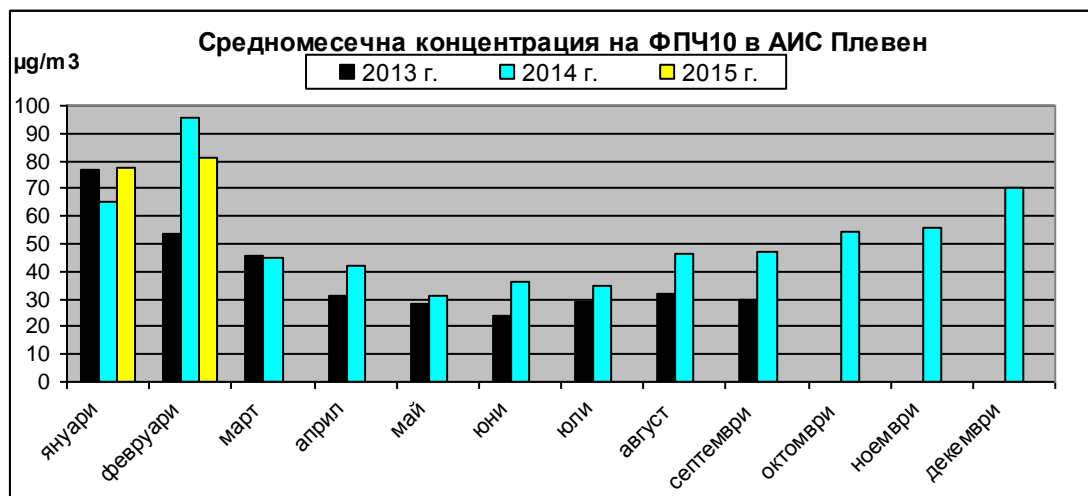
Средномесечните концентрации на фини прахови частици (в $\mu\text{g}/\text{m}^3$) за периода са съответно: $80.9 \mu\text{g}/\text{m}^3$ в гр. Плевен, $93.3 \mu\text{g}/\text{m}^3$ в гр. Ловеч и $56.0 \mu\text{g}/\text{m}^3$ в гр. Никопол.

Анализът на данните за месеца показва характерни за зимния сезон високи стойности на средномесечните концентрации и на броя дни с превишения на СДН, дължащи се предимно на емисии от изгаряне на твърди горива за битово отопление,

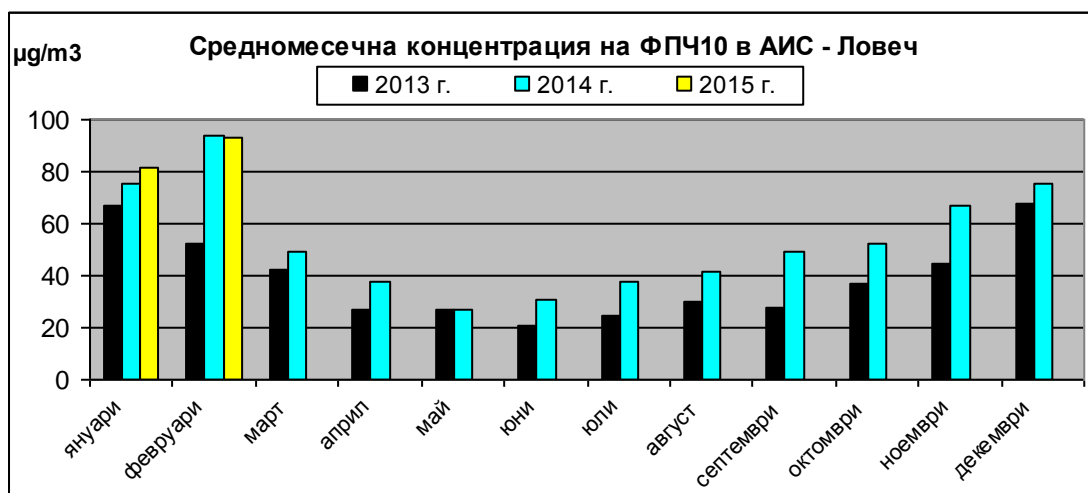
както и на неблагоприятни метеорологични условия, затрудняващи разсейването на праха.

**Ход на средномесечната концентрация за ФПЧ₁₀
за периода 2013 - 2015 г.**

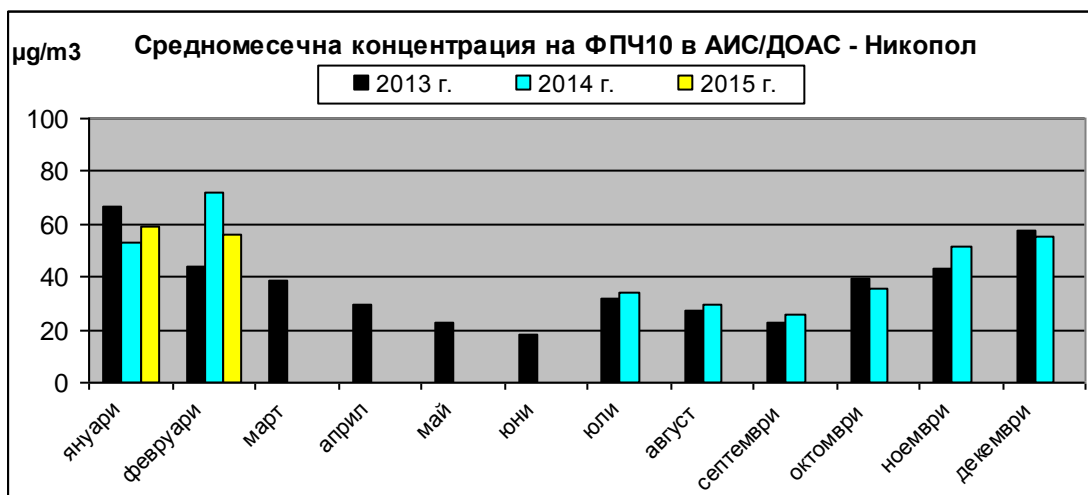
Фиг. 1



Фиг. 2



Фиг. 3



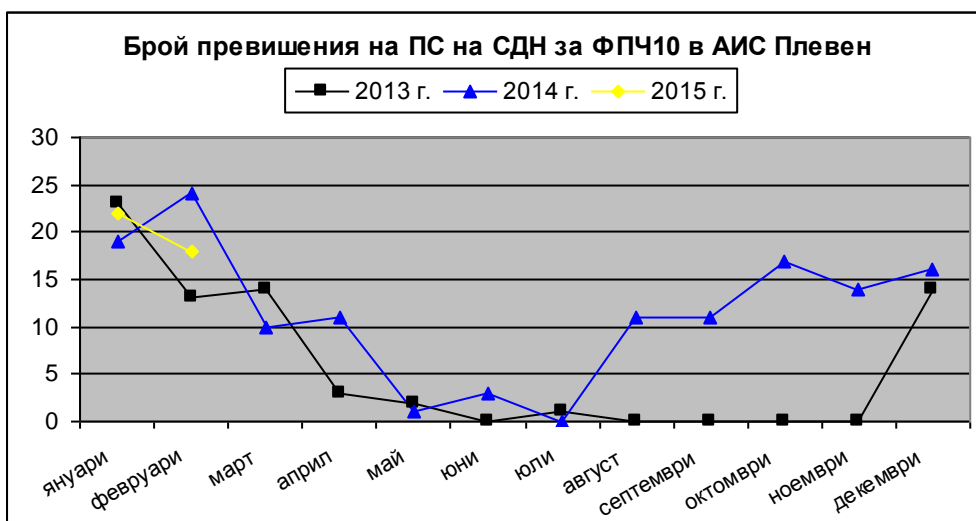
Забележка: по технически причини липсват данни: за гр. Никопол за периода 07.03-17.06.2014 г.,



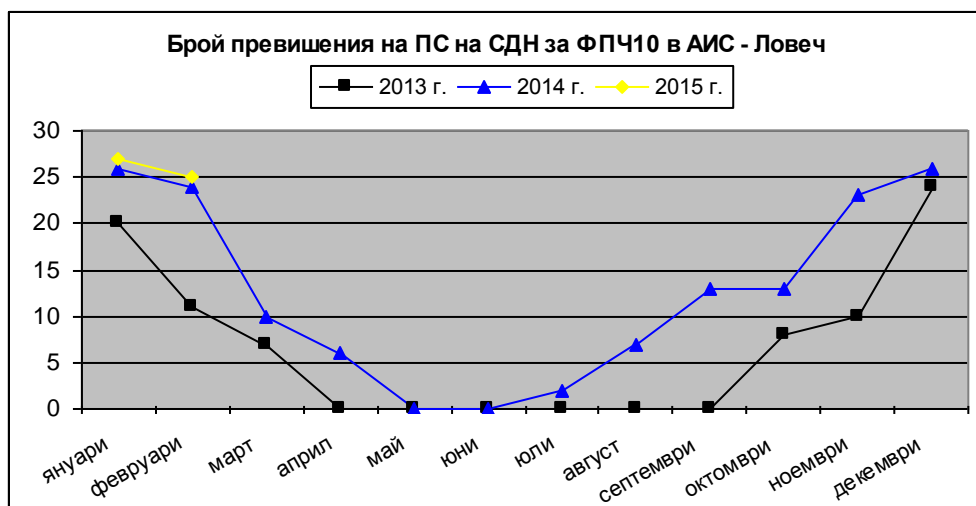
за гр. Плевен за периода 08.10-14.12.2013 г., поради което за съответните месеци не е определена средномесечна концентрация на ФПЧ₁₀.

Месечен ход на броя превишения на средноденоношната норма за ФПЧ₁₀ за периода 2013 - 2015 г.

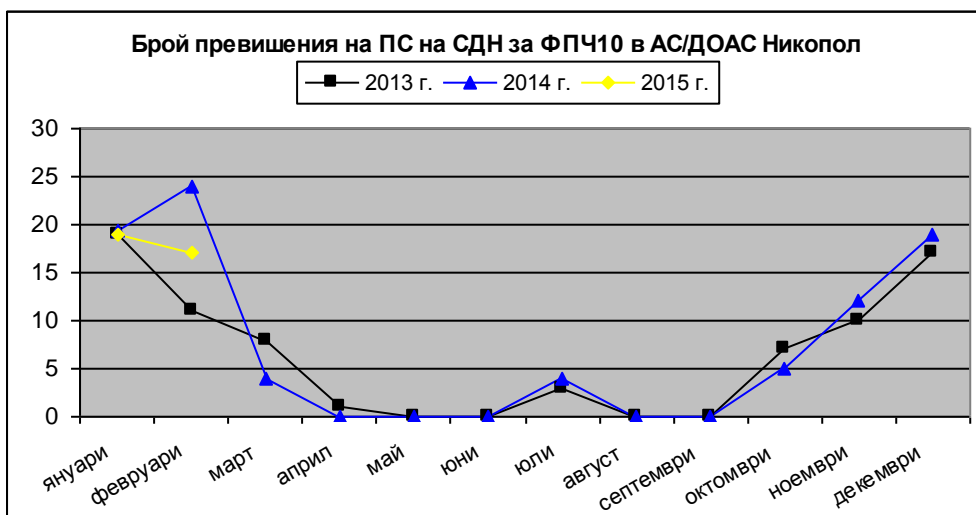
Фиг. 4



Фиг. 5

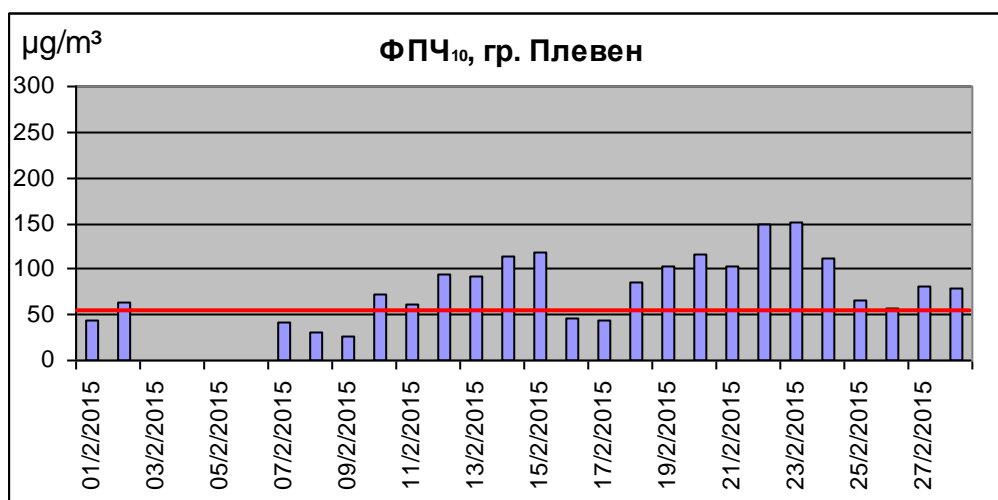


Фиг. 6

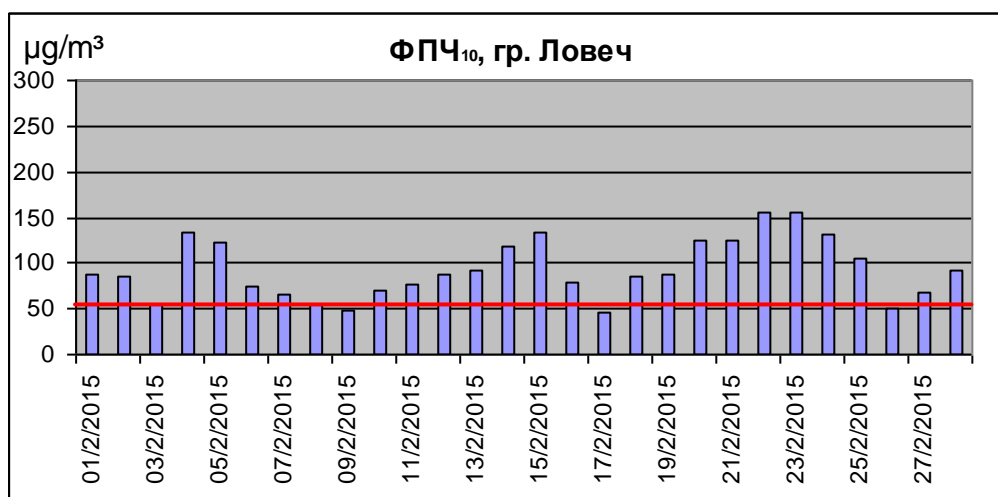


**Средноденонощни концентрации на ФПЧ₁₀
за месец януари 2015 г.**

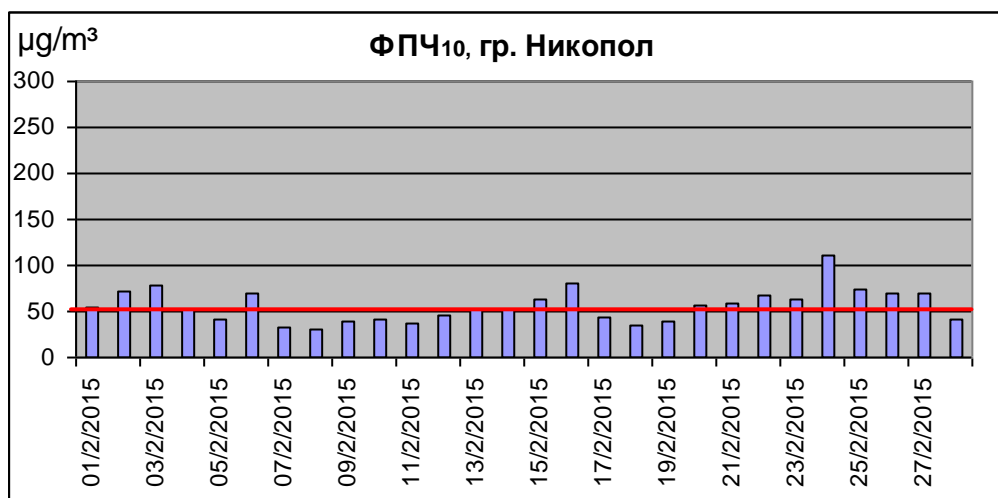
Фиг. 7



Фиг. 8



Фиг. 9



**Данни за измерените концентрации на фини прахови частици (ФПЧ₁₀)
в пунктовете за мониторинг на територията на РИОСВ – Плевен,
през месец февруари 2015 г.**

АИС – ПЛЕВЕН

Пункт	Община	Дата	Измерена концентрация [µg/m ³]	Превишение на ПС за СДН [в пъти ПС за СДН] (50 µg/m ³)	Забележка
1	2	3	4	5	6
Плевен	Плевен	01/02/2015	44.86	-	
Плевен	Плевен	02/02/2015	63.78	1.276	
Плевен	Плевен	03/02/2015		-	
Плевен	Плевен	04/02/2015		-	
Плевен	Плевен	05/02/2015		-	
Плевен	Плевен	06/02/2015		-	
Плевен	Плевен	07/02/2015	40.72	-	
Плевен	Плевен	08/02/2015	29.92	-	
Плевен	Плевен	09/02/2015	25.65	-	
Плевен	Плевен	10/02/2015	71.34	1.427	
Плевен	Плевен	11/02/2015	60.51	1.210	
Плевен	Плевен	12/02/2015	94.41	1.888	
Плевен	Плевен	13/02/2015	91.03	1.821	
Плевен	Плевен	14/02/2015	113.51	2.270	
Плевен	Плевен	15/02/2015	118.32	2.366	
Плевен	Плевен	16/02/2015	47.01	-	
Плевен	Плевен	17/02/2015	43.20	-	
Плевен	Плевен	18/02/2015	86.02	1.720	
Плевен	Плевен	19/02/2015	101.93	2.039	
Плевен	Плевен	20/02/2015	116.74	2.335	
Плевен	Плевен	21/02/2015	102.09	2.042	
Плевен	Плевен	22/02/2015	148.33	2.967	
Плевен	Плевен	23/02/2015	150.63	3.013	
Плевен	Плевен	24/02/2015	111.13	2.223	
Плевен	Плевен	25/02/2015	64.90	1.298	
Плевен	Плевен	26/02/2015	56.73	1.135	
Плевен	Плевен	27/02/2015	80.63	1.613	
Плевен	Плевен	28/02/2015	77.78	1.556	
Брой регистрирани данни през месеца: 24					
Брой регистрирани данни от началото на годината до момента: 54					
Брой регистрирани превишения през месеца: 18					
Брой регистрирани превишения от началото на годината до момента: 40					
Средномесечна концентрация: 80.9					
Времеви обхват (%): 91.5 %					



**Данни за измерените концентрации на фини прахови частици (ФПЧ₁₀)
в пунктовете за мониторинг на територията на РИОСВ – Плевен,
през месец февруари 2015 г.**

АИС – ЛОВЕЧ

Пункт	Община	Дата	Измерена концентрация [µg/m ³]	Превишение на ПС за СДН [в пъти ПС за СДН] (50 µg/m ³)	Забележка
1	2	3	4	5	6
Ловеч	Ловеч	01/02/2015	87.23	1.745	
Ловеч	Ловеч	02/02/2015	84.80	1.696	
Ловеч	Ловеч	03/02/2015	55.48	1.110	
Ловеч	Ловеч	04/02/2015	134.08	2.682	
Ловеч	Ловеч	05/02/2015	122.71	2.454	
Ловеч	Ловеч	06/02/2015	75.47	1.509	
Ловеч	Ловеч	07/02/2015	66.23	1.325	
Ловеч	Ловеч	08/02/2015	54.56	1.091	
Ловеч	Ловеч	09/02/2015	48.73	-	
Ловеч	Ловеч	10/02/2015	70.24	1.405	
Ловеч	Ловеч	11/02/2015	76.47	1.529	
Ловеч	Ловеч	12/02/2015	87.07	1.741	
Ловеч	Ловеч	13/02/2015	91.95	1.839	
Ловеч	Ловеч	14/02/2015	117.52	2.350	
Ловеч	Ловеч	15/02/2015	134.35	2.687	
Ловеч	Ловеч	16/02/2015	77.74	1.555	
Ловеч	Ловеч	17/02/2015	46.30	-	
Ловеч	Ловеч	18/02/2015	85.84	1.717	
Ловеч	Ловеч	19/02/2015	87.65	1.753	
Ловеч	Ловеч	20/02/2015	125.19	2.504	
Ловеч	Ловеч	21/02/2015	125.89	2.518	
Ловеч	Ловеч	22/02/2015	156.49	3.130	
Ловеч	Ловеч	23/02/2015	156.16	3.123	
Ловеч	Ловеч	24/02/2015	131.38	2.628	
Ловеч	Ловеч	25/02/2015	104.39	2.088	
Ловеч	Ловеч	26/02/2015	49.70	-	
Ловеч	Ловеч	27/02/2015	67.92	1.358	
Ловеч	Ловеч	28/02/2015	92.14	1.843	
Брой регистрирани данни през месеца: 28					
Брой регистрирани данни от началото на годината до момента: 59					
Брой регистрирани превишения през месеца: 25					
Брой регистрирани превишения от началото на годината до момента: 52					
Средномесечна концентрация: 93.3					
Времеви обхват (%): 100.0 %					



**Данни за измерените концентрации на фини прахови частици (ФПЧ₁₀)
в пунктовете за мониторинг на територията на РИОСВ – Плевен,
през месец февруари 2015 г.**

АИС/ДОАС – НИКОПОЛ

Пункт	Община	Дата	Измерена концентрация [µg/m ³]	Превਿшение на ПС за СДН [в пъти ПС за СДН] (50 µg/m ³)	Забележка
1	2	3	4	5	6
Никопол	Никопол	01/02/2015	54.9	1.098	
Никопол	Никопол	02/02/2015	72.1	1.442	
Никопол	Никопол	03/02/2015	79.3	1.586	
Никопол	Никопол	04/02/2015	51.7	1.034	
Никопол	Никопол	05/02/2015	40.5	-	
Никопол	Никопол	06/02/2015	69.1	1.382	
Никопол	Никопол	07/02/2015	32.4	-	
Никопол	Никопол	08/02/2015	29.9	-	
Никопол	Никопол	09/02/2015	39.7	-	
Никопол	Никопол	10/02/2015	41.3	-	
Никопол	Никопол	11/02/2015	37.3	-	
Никопол	Никопол	12/02/2015	45.6	-	
Никопол	Никопол	13/02/2015	52.5	1.050	
Никопол	Никопол	14/02/2015	51.9	1.038	
Никопол	Никопол	15/02/2015	63.3	1.266	
Никопол	Никопол	16/02/2015	79.9	1.598	
Никопол	Никопол	17/02/2015	44.1	-	
Никопол	Никопол	18/02/2015	34.4	-	
Никопол	Никопол	19/02/2015	38.5	-	
Никопол	Никопол	20/02/2015	55.8	1.116	
Никопол	Никопол	21/02/2015	59.2	1.184	
Никопол	Никопол	22/02/2015	68.1	1.362	
Никопол	Никопол	23/02/2015	62.4	1.248	
Никопол	Никопол	24/02/2015	111.4	2.228	
Никопол	Никопол	25/02/2015	73.2	1.464	
Никопол	Никопол	26/02/2015	69.1	1.382	
Никопол	Никопол	27/02/2015	70.2	1.404	
Никопол	Никопол	28/02/2015	40.4	-	
Брой регистрирани данни през месеца: 28					
Брой регистрирани данни от началото на годината до момента: 59					
Брой регистрирани превਿшения през месеца: 17					
Брой регистрирани превਿшения от началото на годината до момента: 36					
Средномесечна концентрация: 56.0					
Времеви обхват (%): 100.0 %					

