



Утвърдил:

ИНЖ. РАДОСЛАВ ИЛИЕВСКИ
Директор на РИОСВ – Плевен

**ИНФОРМАЦИЯ ЗА КОНЦЕНТРАЦИИ НА ФПЧ₁₀ В ПУНКТОВЕТЕ ЗА
МОНИТОРИНГ НА ТЕРИТОРИЯТА, КОНТРОЛИРАНА ОТ РИОСВ – ПЛЕВЕН,
ЗА МЕСЕЦ ОКТОМВРИ 2014 Г.**

Използвани съкращения:

ФПЧ₁₀ – фини прахови частици с размер до 10 микрона

ПС на СДН – прагова стойност на средноденонощната норма за опазване на човешкото здраве ($50 \mu\text{g}/\text{m}^3$) – да не се превишава повече от 35 дни за една календарна година (КГ)

АИС – автоматични измервателни станции (в градовете Плевен, Ловеч, Никопол).

През месец октомври 2014 г. е установен следният брой дни с превишения на средноденонощната норма:

в гр. Плевен – 17 дни, в гр. Ловеч – 13 дни, в гр. Никопол – 5 дни.

Максималните средноденонощни концентрации на ФПЧ₁₀ за периода са измерени:

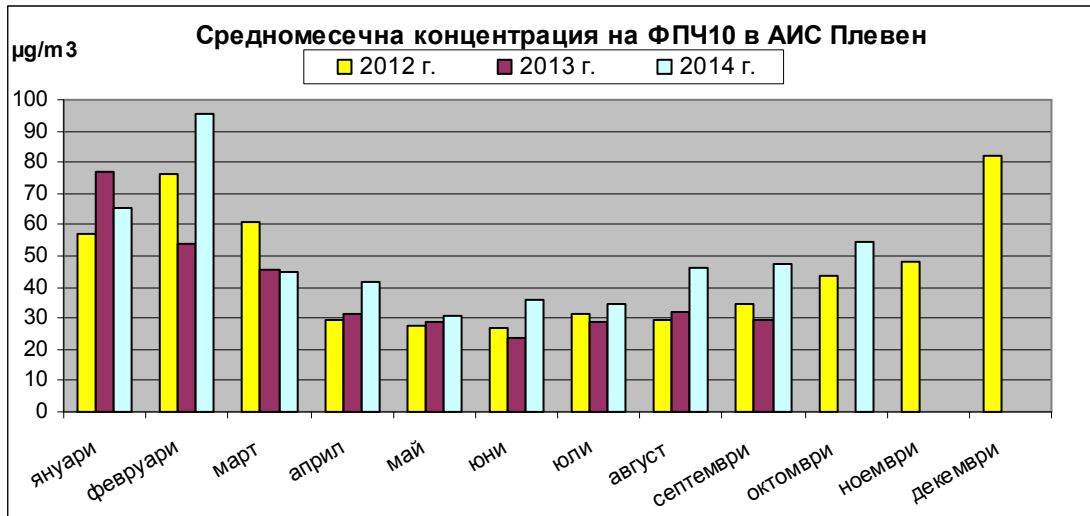
- ✓ в Плевен – $99,62 \mu\text{g}/\text{m}^3$ (2,0 пъти над средноденонощната норма), на 31.10.2014 г.;
- ✓ в Ловеч – $94,88 \mu\text{g}/\text{m}^3$ (1,9 пъти над средноденонощната норма), на 29.10.2014 г.;
- ✓ в Никопол – $70,60 \mu\text{g}/\text{m}^3$ (1,4 пъти над средноденонощната норма), на 16.10.2014 г.

Средномесечните концентрации на фини прахови частици (в $\mu\text{g}/\text{m}^3$) за периода са съответно: $54,4 \mu\text{g}/\text{m}^3$ в гр. Плевен, $52,2 \mu\text{g}/\text{m}^3$ в гр. Ловеч и $35,6 \mu\text{g}/\text{m}^3$ в гр. Никопол.

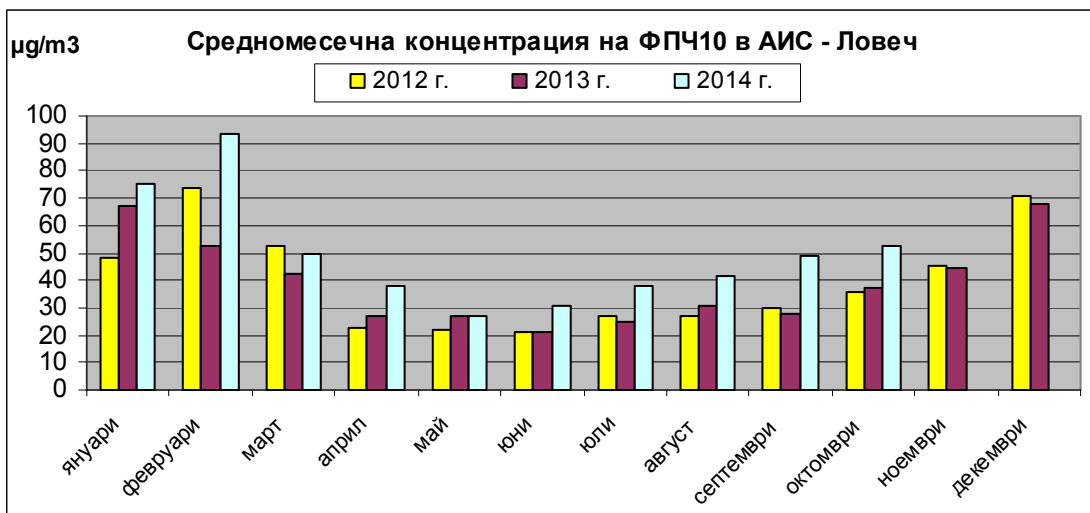
Анализът на данните за месеца показва относително висока стойност на средномесечните концентрации и на броя дни с превишения на СДН в Плевен и Ловеч, дължащи се предимно на унос на прах от автомобилния транспорт, както и на неблагоприятни за разсейване на емитирания прах метеорологични условия.

**Ход на средномесечната концентрация за ФПЧ₁₀
за периода 2012 - 2014 г.**

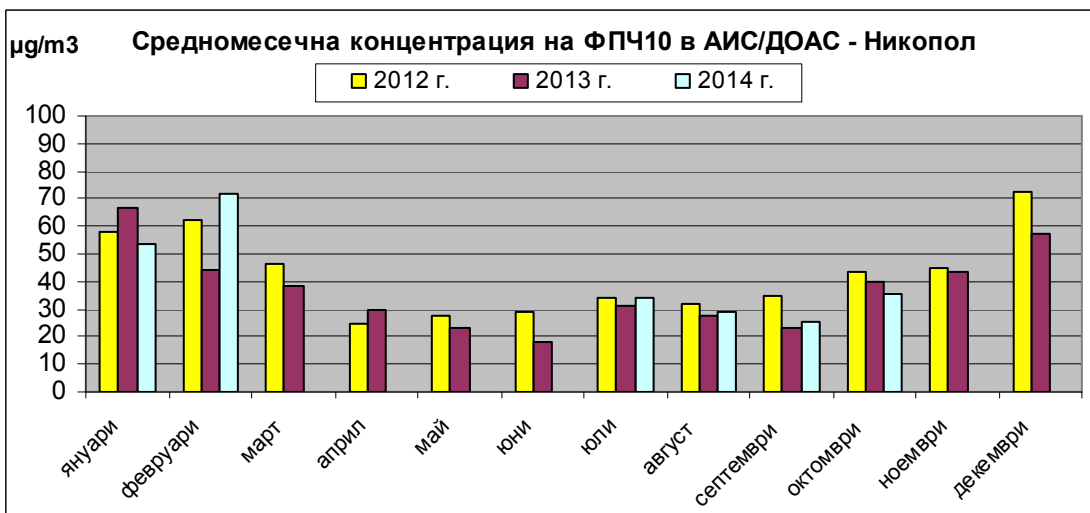
Фиг. 1



Фиг. 2



Фиг. 3

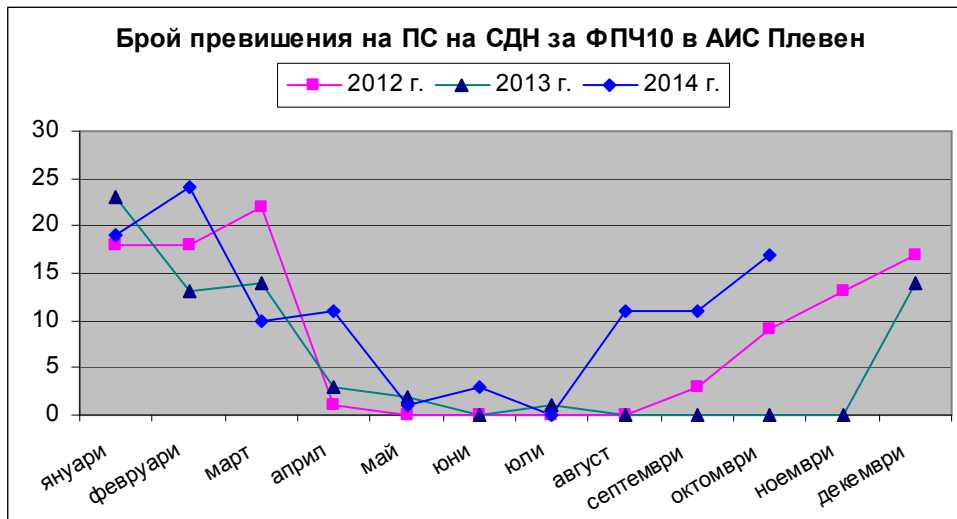


Забележка: За гр. Никопол по технически причини липсват данни за периода от 07.03-17.06.2014 г., поради което за периода не е определена средномесечна концентрация на ФПЧ₁₀.

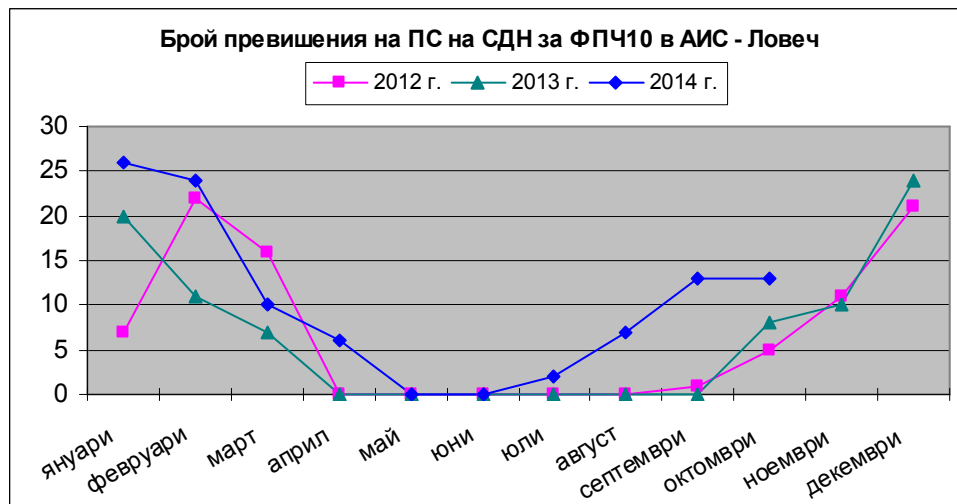


Месечен ход на броя превишения на среднотеновната норма за ФПЧ₁₀ за периода 2012 - 2014 г.

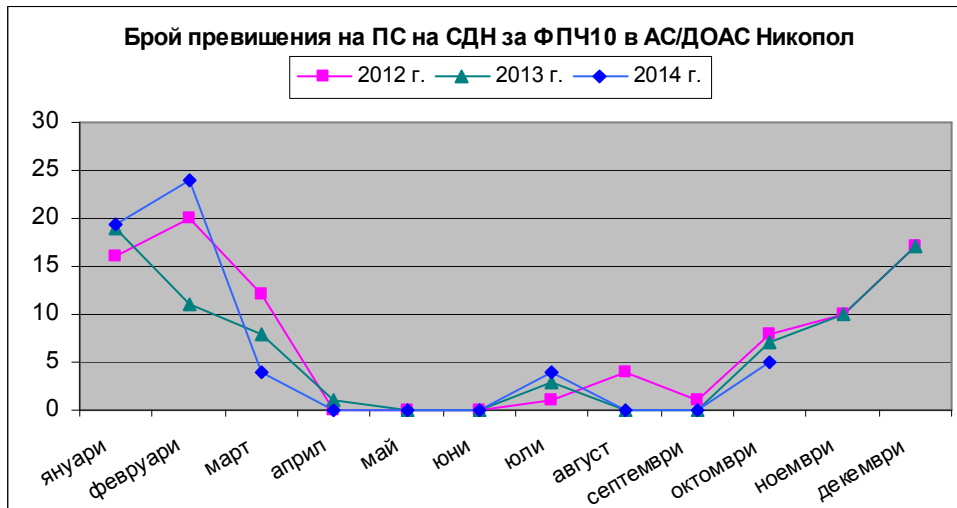
Фиг. 4



Фиг. 5

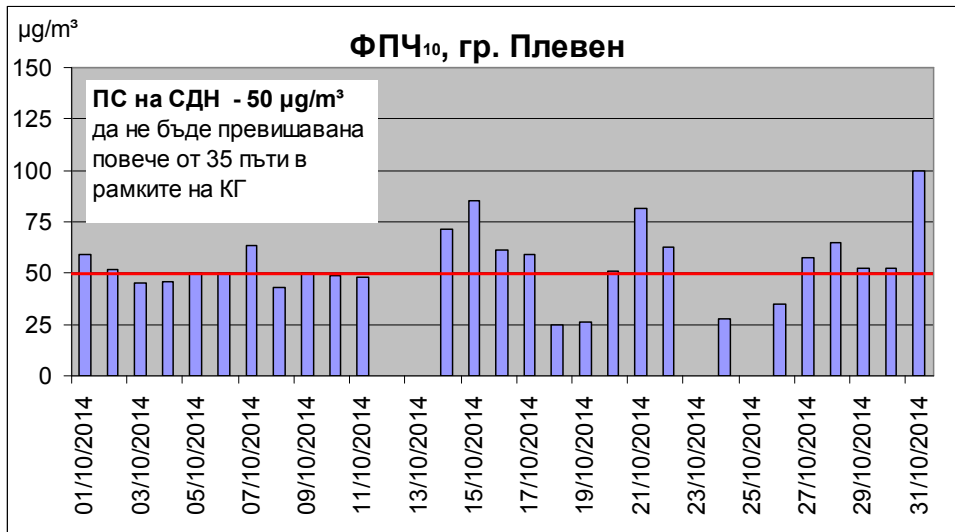


Фиг. 6

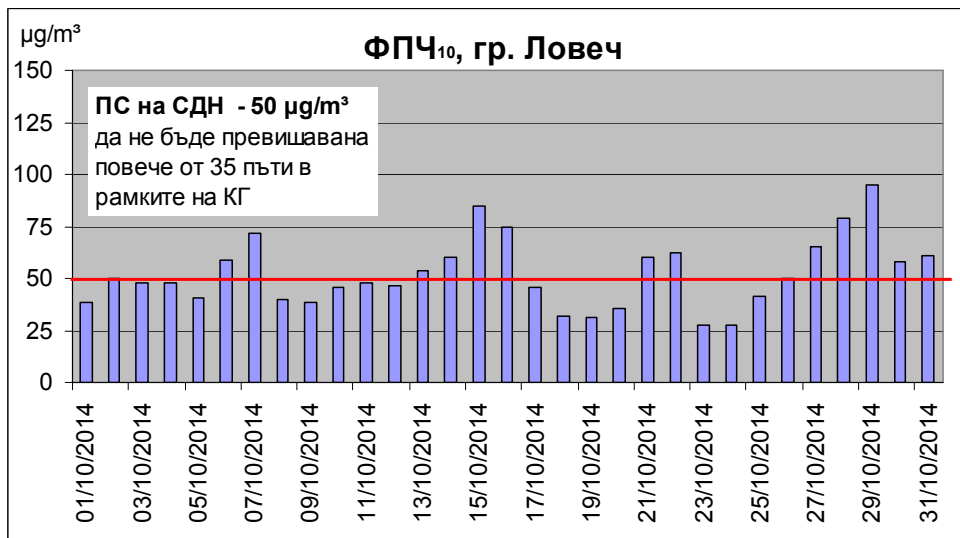


**Средноденонощни концентрации на ФПЧ₁₀
за месец октомври 2014 г.**

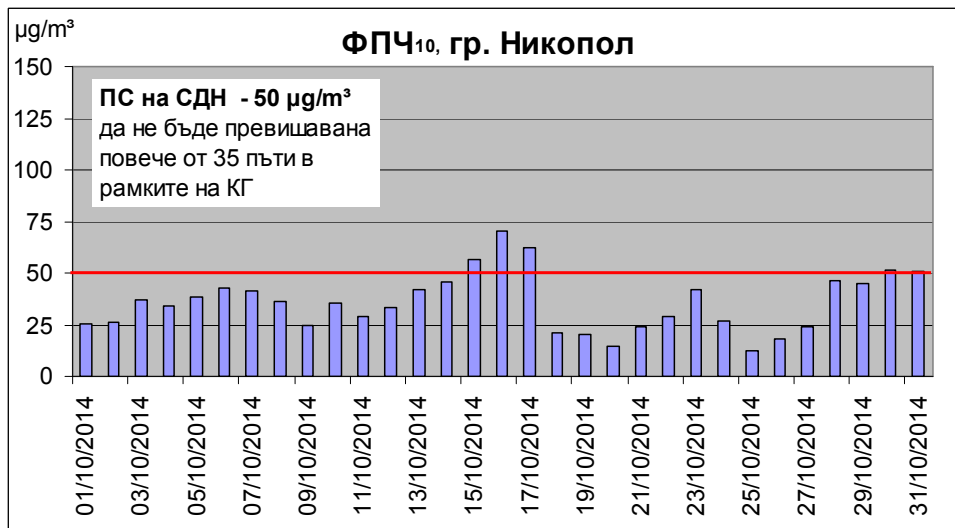
Фиг. 7



Фиг. 8



Фиг. 9



**Данни за измерените концентрации на фини прахови частици (ФПЧ₁₀)
в пунктовете за мониторинг на територията на РИОСВ – Плевен,
през месец октомври 2014 г.**

АИС – ПЛЕВЕН

Пункт	Община	Дата	Измерена концентрация [µg/m ³]	Превишение на ПС за СДН [в пъти ПС за СДН] (50 µg/m ³)	Забележка
1	2	3	4	5	6
Плевен	Плевен	01/10/2014	59.21	1.184	
Плевен	Плевен	02/10/2014	51.53	1.031	
Плевен	Плевен	03/10/2014	45.30	-	
Плевен	Плевен	04/10/2014	45.81	-	
Плевен	Плевен	05/10/2014	49.98	-	
Плевен	Плевен	06/10/2014	50.13	1.003	
Плевен	Плевен	07/10/2014	63.10	1.262	
Плевен	Плевен	08/10/2014	42.81	-	
Плевен	Плевен	09/10/2014	50.55	1.011	
Плевен	Плевен	10/10/2014	48.50	-	
Плевен	Плевен	11/10/2014	47.92	-	
Плевен	Плевен	12/10/2014		-	
Плевен	Плевен	13/10/2014		-	
Плевен	Плевен	14/10/2014	71.13	1.423	
Плевен	Плевен	15/10/2014	85.32	1.706	
Плевен	Плевен	16/10/2014	61.52	1.230	
Плевен	Плевен	17/10/2014	59.28	1.186	
Плевен	Плевен	18/10/2014	25.02	-	
Плевен	Плевен	19/10/2014	26.18	-	
Плевен	Плевен	20/10/2014	51.25	1.025	
Плевен	Плевен	21/10/2014	81.26	1.625	
Плевен	Плевен	22/10/2014	62.61	1.252	
Плевен	Плевен	23/10/2014		-	
Плевен	Плевен	24/10/2014	27.51	-	
Плевен	Плевен	25/10/2014		-	
Плевен	Плевен	26/10/2014	34.99	-	
Плевен	Плевен	27/10/2014	57.87	1.157	
Плевен	Плевен	28/10/2014	64.56	1.291	
Плевен	Плевен	29/10/2014	52.54	1.051	
Плевен	Плевен	30/10/2014	52.51	1.050	
Плевен	Плевен	31/10/2014	99.62	1.992	
Брой регистрирани данни през месеца: 27					
Брой регистрирани данни от началото на годината до момента: 299					
Брой регистрирани превишения през месеца: 17					
Брой регистрирани превишения от началото на годината до момента: 107					
Средномесечна концентрация: 54.4					
Времеви обхват (%): 98.4 %					



**Данни за измерените концентрации на фини прахови частици (ФПЧ₁₀)
в пунктовете за мониторинг на територията на РИОСВ – Плевен,
през месец октомври 2014 г.**

АИС – ЛОВЕЧ

Пункт	Община	Дата	Измерена концентрация [µg/m ³]	Превишение на ПС за СДН [в пъти ПС за СДН] (50 µg/m ³)	Забележка
1	2	3	4	5	6
Ловеч	Ловеч	01/10/2014	38.44	-	
Ловеч	Ловеч	02/10/2014	49.73	-	
Ловеч	Ловеч	03/10/2014	47.65	-	
Ловеч	Ловеч	04/10/2014	47.64	-	
Ловеч	Ловеч	05/10/2014	40.92	-	
Ловеч	Ловеч	06/10/2014	58.83	1.177	
Ловеч	Ловеч	07/10/2014	71.47	1.429	
Ловеч	Ловеч	08/10/2014	39.74	-	
Ловеч	Ловеч	09/10/2014	38.23	-	
Ловеч	Ловеч	10/10/2014	45.91	-	
Ловеч	Ловеч	11/10/2014	48.14	-	
Ловеч	Ловеч	12/10/2014	46.03	-	
Ловеч	Ловеч	13/10/2014	53.91	1.078	
Ловеч	Ловеч	14/10/2014	60.35	1.207	
Ловеч	Ловеч	15/10/2014	84.60	1.692	
Ловеч	Ловеч	16/10/2014	74.79	1.496	
Ловеч	Ловеч	17/10/2014	45.91	-	
Ловеч	Ловеч	18/10/2014	32.18	-	
Ловеч	Ловеч	19/10/2014	31.35	-	
Ловеч	Ловеч	20/10/2014	35.70	-	
Ловеч	Ловеч	21/10/2014	60.36	1.207	
Ловеч	Ловеч	22/10/2014	62.63	1.253	
Ловеч	Ловеч	23/10/2014	27.56	-	
Ловеч	Ловеч	24/10/2014	27.36	-	
Ловеч	Ловеч	25/10/2014	41.39	-	
Ловеч	Ловеч	26/10/2014	49.64	-	
Ловеч	Ловеч	27/10/2014	65.50	1.310	
Ловеч	Ловеч	28/10/2014	78.71	1.574	
Ловеч	Ловеч	29/10/2014	94.88	1.898	
Ловеч	Ловеч	30/10/2014	58.06	1.161	
Ловеч	Ловеч	31/10/2014	60.61	1.212	
Брой регистрирани данни през месеца: 31					
Брой регистрирани данни от началото на годината до момента: 304					
Брой регистрирани превишения през месеца: 13					
Брой регистрирани превишения от началото на годината до момента: 101					
Средномесечна концентрация: 52.2					
Времеви обхват (%): 100.0 %					



**Данни за измерените концентрации на фини прахови частици (ФПЧ₁₀)
в пунктовете за мониторинг на територията на РИОСВ – Плевен,
през месец октомври 2014 г.**

АИС/ДОАС – НИКОПОЛ

Пункт	Община	Дата	Измерена концентрация [µg/m ³]	Превишение на ПС за СДН [в пъти ПС за СДН] (50 µg/m ³)	Забележка
1	2	3	4	5	6
Никопол	Никопол	01/10/2014	25.3	-	
Никопол	Никопол	02/10/2014	26.2	-	
Никопол	Никопол	03/10/2014	36.9	-	
Никопол	Никопол	04/10/2014	34.3	-	
Никопол	Никопол	05/10/2014	38.1	-	
Никопол	Никопол	06/10/2014	42.7	-	
Никопол	Никопол	07/10/2014	41.2	-	
Никопол	Никопол	08/10/2014	35.9	-	
Никопол	Никопол	09/10/2014	24.9	-	
Никопол	Никопол	10/10/2014	35.2	-	
Никопол	Никопол	11/10/2014	28.7	-	
Никопол	Никопол	12/10/2014	33.1	-	
Никопол	Никопол	13/10/2014	41.9	-	
Никопол	Никопол	14/10/2014	45.9	-	
Никопол	Никопол	15/10/2014	56.4	1.128	
Никопол	Никопол	16/10/2014	70.6	1.412	
Никопол	Никопол	17/10/2014	62.3	1.246	
Никопол	Никопол	18/10/2014	21.3	-	
Никопол	Никопол	19/10/2014	20.2	-	
Никопол	Никопол	20/10/2014	14.2	-	
Никопол	Никопол	21/10/2014	24.1	-	
Никопол	Никопол	22/10/2014	28.7	-	
Никопол	Никопол	23/10/2014	41.7	-	
Никопол	Никопол	24/10/2014	26.9	-	
Никопол	Никопол	25/10/2014	12.2	-	
Никопол	Никопол	26/10/2014	18.4	-	
Никопол	Никопол	27/10/2014	23.9	-	
Никопол	Никопол	28/10/2014	46.2	-	
Никопол	Никопол	29/10/2014	44.9	-	
Никопол	Никопол	30/10/2014	51.1	1.022	
Никопол	Никопол	31/10/2014	50.9	1.018	
Брой регистрирани данни през месеца: 31					
Брой регистрирани данни от началото на годината до момента: 201					
Брой регистрирани превишения през месеца: 5					
Брой регистрирани превишения от началото на годината до момента: 56					
Средномесечна концентрация: 35.6					
Времеви обхват (%): 66.1 %					

