



БЪЛГАРСКА АКАДЕМИЯ НА НАУКИТЕ  
ИНСТИТУТ ПО БИОРАЗНООБРАЗИЕ И ЕКОСИСТЕМНИ  
ИЗСЛЕДВАНИЯ

1113, София, ул. Ю. Гагарин № 2 ☎ (02) 8736137 факс: (02) 8705498, [iber@iber.bas.bg](mailto:iber@iber.bas.bg); [www.iber.bas.bg](http://www.iber.bas.bg)

---

## ДОКЛАД

### ЗА ОЦЕНКА НА СТЕПЕНТА НА ВЪЗДЕЙСТВИЕ

НА

ИНВЕСТИЦИОННО ПРЕДЛОЖЕНИЕ

ЗА

**„ДОПЪЛНИТЕЛНО ВОДОСНАБДЯВАНЕ НА С. ГОРТАЛОВО ОТ МЕСТЕН  
ВОДОИЗТОЧНИК „БАБА РАДИЦА“, М. „ПОД СЕЛОТО“ С. ГОРТАЛОВО,  
ОБЩИНА ПЛЕВЕН, ОБЛАСТ ПЛЕВЕН”**

**С ПРЕДМЕТА И ЦЕЛИТЕ НА ОПАЗВАНЕ НА ЗАЩИТЕНА ЗОНА BG0000240  
“СТУДЕНЕЦ” ЗА ОПАЗВАНЕ НА ПРИРОДНИТЕ МЕСТООБИТАНИЯ И НА  
ДИВАТА ФЛОРА И ФАУНА и ЗАЩИТЕНА ЗОНА BG0000240 "СТУДЕНЕЦ" ЗА  
ОПАЗВАНЕ НА ДИВИТЕ ПТИЦИ**



**Възложител: Община Плевен**

юли, 2024 г.



## Съдържание

Увод .....	3
1 Анотация на инвестиционното предложение .....	4
2. Описание и характеристика на други планове, програми и проекти/инвестиционни предложения, съществуващи и/или в процес на разработване или одобряване, които в съчетание с оценяваното инвестиционно предложение могат да окажат неблагоприятно въздействие върху защитената зона .....	7
3. Описание на елементите на инвестиционното предложение, които самостоятелно или в комбинация с други планове, програми и проекти/инвестиционни предложения биха могли да окажат значително въздействие върху защитената зона или нейните елементи .....	17
4. Описание на защитената зона, местообитанията, видовете и целите на опазването им и тяхното отразяване при изготвянето на инвестиционното предложение .....	19
Защитена зона „Студенец“, код BG0000240 .....	19
Защитена зона „Студенец“, код BG0000240 .....	20
5. Описание и анализ на степента на въздействие на инвестиционното предложение върху предмета и целите на опазване на защитените зони .....	21
5.1. Описание и анализ на въздействието на инвестиционното предложение върху типове природни местообитания и видовете, предмет на опазване в защитената зона ...	22
5.1.1. Защитена зона „Студенец“, код BG0000240 за опазване на природните местообитания и дивата флора и фауна .....	22
5.1.2. Защитена зона „Студенец“, код BG0000240 за опазване на дивите птици .....	55
5.2. Описание и анализ на въздействието на инвестиционното предложение върху целостта на защитените зони с оглед на тяхната структура, функции и природозащитни цели (загуба на местообитания, фрагментация, обезпокояване на видове, нарушаване на видовия състав, химически, хидроложки и геоложки промени и др.) .....	62
6. Предложения за смекчаващи мерки предвидени за предотвратяване, намаляване и възможно отстраняване на неблагоприятните въздействия от осъществяване на инвестиционното предложение върху защитените зони и определяне степента им на въздействие върху предмета на опазване на защитените зони в резултат на прилагането на предложените смекчаващи мерки .....	67
7. Разгледани алтернативни решения и оценка на тяхното въздействие върху защитените зони, вкл. „нулева алтернатива“ .....	68
Нулева алтернатива .....	69
8. Картен материал с местоположението на инвестиционното предложение спрямо защитената зона и нейните елементи .....	69
9. Заключение за вида и степента на отрицателно въздействие съобразно критериите по чл. 22 на Наредбата .....	71
10. Наличие на обстоятелства по чл. 33 ЗБР и предложение за конкретни компенсиращи мерки по чл. 34 ЗБР – когато заключението по т. 9 е, че предметът на опазване на съответната защитена зона ще бъде значително увреден от реализирането и експлоатацията на инвестиционното предложение и че не е налице друго алтернативно решение .....	72
11. Използвани методи на изследване, включително времетраене и период на полеви проучвания, методи за прогноза и оценка на въздействието, източници на информация, трудности при събиране на необходимата информация. ....	72
12. Източници на информация .....	75
13. Документите по чл. 9, ал. 2 и 3 – представяме: .....	77



## Увод

Настоящият Доклад за оценка на степента на въздействие (ДОСВ) се извършва на основание на чл. 31-34 от Закона за биологичното разнообразие (обн.ДВ, бр.77 от 09.08.2002 г.), чл.22 и чл.23 от Наредбата за условията и реда за извършване на оценка за съвместимостта (ОС) на планове, програми, проекти и инвестиционни предложения с предмета и целите на опазване на защитените зони (обн.ДВ, бр.73 от 11 септември 2007г., изм. и доп. бр. 81/2010, бр. 3/2011, бр. 94/2012 г.) и в съответствие с чл. 9, ал. 1, както и на основание Решение на РИОСВ Плевен с № ПН-117-ОС/2023 за извършване на Оценка за степента на въздействие. Разработката е в съответствие с чл. 6, ал. 3 и ал. 4 на Директива 92/43/ЕИО за опазване на природните местообитания и на дивата флора и фауна.

Мотивите на компетентния орган, РИОСВ Плевен, че инвестиционното предложение (ИП) може да окаже отрицателно въздействие върху защитените зони са следните:

1. Реализацията на ИП е свързана със строителни дейности в имоти с НТП „Природна забележителност“ и „Водно течение, река“. Общата засегната площ е около 3,250 дка.
2. Осъществяването на ИП има вероятност да доведе до дагуба на площи или увреждане на природни местообитания.
3. Предвид местоположението на площадката на ИП, е възможно строителните дейности да окажат негативно въздействие върху местообитанията на някои видове предмет на опазване в ЗЗ „Студенец“ BG0000240.

Съгласно чл. 40 ал. 6 от Наредбата за ОС, във връзка с чл. 34 от същата наредба, като отделно приложение към доклада за ОВОС следва да се представи настоящия доклад за оценка степента на въздействие.

Проучени и отразени са всички изисквания на компетентното ведомство, изложени в съгласувателната кореспонденция.

Предмет на оценка на доклада е защитена зона BG 0000240 „Студенец“ за опазване на природните местообитания и дивата флора и фауна и защитена зона BG 0000240 „Студенец“ за опазване на дивите птици.

## 1 Анотация на инвестиционното предложение

Обект на Доклада за оценка на степента на въздействие (ДОСВ) е Инвестиционно предложение за „Допълнително водоснабдяване на с. Горталово от местен водоизточник „Баба Радица“, м. „Под селото“, с. Горталово, община Плевен, област Плевен”.

Възложител е община Плевен.

Настоящият Доклад за оценка степента на въздействие е структуриран по изискванията на „Наредба за условията и реда за извършване на оценка за съвместимостта на планове, програми проекти и инвестиционни предложения с предмета и целите на опазване на защитените зони”.

Село Горталово е разположено на около 18 км южно от гр. Плевен, в каньона на р. Чернелка. Реката пресича надлъжно селото. В последните години се забелязва тенденция за разрастване на вилната зона, и на хора посещаващи селото през почивните дни – основната предпоставка е живописната местност. Има изградена екопътека между селата Горталово и Къртожабене. Дължината е около 6,5 км и в каньона има множество скални комплекси, пещери и няколко карстови извора.



Фиг. 1. Скални комплекси в каньона на р. Чернелка.

Водопроводната мрежа на селото е строена предимно през петдесетте и шестдесетте години на миналия век. Използвани са азбестоциментови тръби, които са физически износени, главно на връзките. Изградените водоизточници трайно намаляват дебитата си. Вследствие на тези причини част от населението е принудено да използва собствени водоизточници – кладенци, които нямат необходимите показатели за питейно-битово водоснабдяване. В периодите на засушаване има недостиг на вода за пиене, особено в почивните дни. Двата водоизточника на селото се подхранват от повърхностни води, мастрихския хоризонт, и в голяма степен се влияят от валежите през сезоните. За селото няма напорен резервоар, който да регулира неравномерната денонощна консумация. Освен липсата на дебит от водоизточниците, налице е ниския напор, най-вече във високите части на селото.

Западно от селото, в близост до екопътеката на р. Чернелка се намира извор в ПИ с идентификатор 17258.78.3. Предвижда се зодовземане от този извор – „Баба Радица“, подхранващ р. Чернелка (фиг. 2). Географските координати са:

- N 43° 19 28',0`` и E 24° 32 48',8``



Фиг. 2. Карстов извор Баба Радица, западно от с. Горталово.

В настоящият проект е предложено изграждане на каптаж, каптажна шахта, черпателен резервоар и помпена станция, свързани със селищната мрежа. Тласкателят от помпената станция насочвайки се на изток достига до селото.

Водоизточника е в страни от р. Чернелка, в близост с южната скала ограничаваща каньона. Извора е възходящ, подхранван от окарстени варовици и изклиняващ между делувиални и алувиални отложения. Статичното му водно ниво е над водното ниво на р. Чернелка, т.е. извора подхранва реката. За да се улови изцяло наличният дебит е необходимо посредством ръчен изкоп да се достигнат алувиалните отложения, след което да се направи площен дренаж върху „главата“. Посредством бетонови крила се акумулира вода от извора и с перфорирана тръба ПЕВП ф200 се насочва към каптажна шахта.

Изпълнението на водопроводите ще стане в траншеен изкоп. Водопроводните тръби ще минават подземно, в изкоп върху подложка от незалепващ се пресят материал /най-добре пясък/ с дебелина 10см., като дълбочината на полагане е съгласно надлъжния профил.

Площта, през която преминава водопроводът, представлява основно тревно местообитание на места със саморасли храсти, ниски недекоративни дървета и

издънкова растителност, както и малък участък асфалтова настилка в границите на населеното място.

Предвижда се възстановяване на съществуващата настилка в засегнатата от прокарване на новопроектирания водопровод зона, с цел възстановяване на прилежащия терен. Засегнатата площ се очаква да е 0,60 м. осово в двете посоки на новопроектирания водопровод.

Новопредвидения водопровод е с дължина 741,73 м и ще се положи подземно в границите на ПИ 17258.78.3 (232,014 м) и ПИ 17258.78.2 (195,656 м). След което достига урбанизираната част на селото и по ул. Витоша достига до съществуваща шахта ОК 24. Дължината на водопровода в урбанизираната територия е 314,06 м.

Предвижда се подземно полагане и на ел. кабел за помпената станция, успоредно на трасето на водопровода.



Фиг. 3. Схематично трасе на водопровода.

ИП попада в защитена територия по смисъла на Закона за защитените територии. Това е природна забележителност „Карстово ждрело Чернелка“, обявена със Заповед №1422/1969г на МГГП. Двата имота през които преминава водопровода ПИ 17258.78.3 и ПИ 17258.78.2 са с НТП „Природна забележителност“. Засегнатата от трасето на водопровода площ в ПЗ „Карстово ждрело Чернелка“ е 1828,840 кв.м., а от трасето на електропровода – 1411,284 кв.м.

Трасето на водопровода попада и в обхвата на защитена зона от екологичната мрежа „Натура 2000“ - BG0000240 "Студенец" по Директива за опазване на природните



БЪЛГАРСКА АКАДЕМИЯ НА НАУКИТЕ  
ИНСТИТУТ ПО БИОРАЗНООБРАЗИЕ И ЕКОСИСТЕМНИ  
ИЗСЛЕДВАНИЯ

1113, София, ул. Ю. Гагарин № 2 ☎ (02) 8736137 факс: (02) 8705498, [iber@iber.bas.bg](mailto:iber@iber.bas.bg); [www.iber.bas.bg](http://www.iber.bas.bg)

местообитания и на дивата флора и фауна и BG0000240 „Студенец“ по Директивата за опазване на дивите птици. Границите на двете защитени зони напълно се припокриват.

- **BG0000240 „Студенец“** за опазване на природните местообитания и на дивата флора и фауна, обявена със Заповед № РД-269/31.03.2021 г. на Министъра на околната среда и водите (ДВ, бр. 41/18.05.2021 г.).

- **BG0000240 „Студенец“** за опазване на дивите птици, обявена със Заповед № РД-800/04.11.2008 г. на Министъра на околната среда и водите (ДВ, бр. 105/09.12.2008 г.), допълнена и изменена със Заповед № РД-67/28.01.2013 г. на МОСВ, ДВ, бр. 10/2013 г., и със Заповед № РД-269/31.03.2021 г. на Министъра на околната среда и водите (ДВ, бр. 41/18.05.2021 г.).

Реализацията на ИП не противоречи на заповедта за обявяване на защитената територия и е допустимо спрямо режимите на двете защитени зони. Изкопът след полагане на тръбите и кабела ще бъде възстановен и затревен. Общата засегната площ в двете защитени зони, която ще бъде временно нарушена, е около 3,25 дка.

## **2. Описание и характеристика на други планове, програми и проекти/инвестиционни предложения, съществуващи и/или в процес на разработване или одобряване, които в съчетание с оценяваното инвестиционно предложение могат да окажат неблагоприятно въздействие върху защитената зона**

Съгласно т. 10 от Допълнителните разпоредби на Наредбата за ОС „кумулятивни въздействия“ са въздействия върху околната среда, които са резултат от увеличаване ефекта на оценяваното инвестиционно предложение, когато към него се прибави ефектът от други минали, настоящи и/или очаквани бъдещи такива, независимо от кого са осъществявани. Кумулативните въздействия могат да са резултат от отделни планове, програми и проекти/инвестиционни предложения с незначителен ефект, разглеждани сами по себе си, но със значителен ефект, разглеждани в съвкупност, и реализирани, нееднократно, в рамките на определен период от време.

Очакваните неблагоприятни въздействия върху защитените зони от осъществяването на инвестиционното предложение, които могат да се кумулират с характеристики на други планове, програми и проекти/инвестиционни предложения, съществуващи и/или в процес на разработване или одобряване, могат да бъдат свързани с въздействия върху природните местообитания и видовете, предмет на опазване в зоните.

По-долу е представена таблица с всички инвестиционни предложения, до м. юни 2024 г. процедурирани в РИОСВ Плевен, които са публикувани на интернет страницата <https://riew-pleven.eu/natura.html>, засягащи двете защитени зони (Табл. 2.1).



БЪЛГАРСКА АКАДЕМИЯ НА НАУКИТЕ  
ИНСТИТУТ ПО БИОРАЗНООБРАЗИЕ И ЕКОСИСТЕМНИ  
ИЗСЛЕДВАНИЯ

1113, София, ул. Ю. Гагарин № 2 ☎ (02) 8736137 факс: (02) 8705498, [iber@iber.bas.bg](mailto:iber@iber.bas.bg); [www.iber.bas.bg](http://www.iber.bas.bg)

Таблица 2.1 Списък на процедураните по реда на ЗБР/ЗООС инвестиционни предложения (ИП) на територията на РИОСВ – Плевен, попадащи в ЗЗ ВГ0000240 „Студенец” по двете директиви.

Наименование на ИП	Община	Землище	№ на имот	Площ дка
Почистване коритото на река Вит/добив на инертни материали в участък 37+000 - 38+500	Плевен	Търнене	уч.65	2,6
Ремонт на път IV-13712 (нов номер PVN 1060) - Крушовица - Петърница - участък от км 34+300 до км 37+500	Долни Дъбник	Крушовица	000302	2800 метра дължина общо
Ремонт на път IV-13712 (нов номер PVN 1060) - Крушовица - Петърница - участък от км 34+300 до км 37+500	Долни Дъбник	Петърница	000236	2800 метра дължина общо
Добив на материали от динамичните запаси в коритото на р. Вит	Долни Дъбник	Крушовица	000100	4,932
Добив на материали от динамичните запаси в коритото на р. Вит	Долни Дъбник	Крушовица	000100	3,568
Добив на материали от динамичните запаси на р. Вит	Плевен	Ясен	к.т.	7,306
Добив на инертни материали от наносните отложения в коритото на река Вит	Долни Дъбник	Крушовица	000307	2,82
Добив на инертни материали от наносните отложения в коритото на река Вит в част от имот № 000307, км 52+810 земл. на с. Крушовица, общ. Д. Дъбник	Долни Дъбник	Крушовица	000307	7,97
Добив на речна баластра от динамичните запаси на река Вит	Луковит	Дерманци	река Вит	62,545
Построяване на МВЕЦ на р. Каменица	Луковит	Бежаново	066028	0
Добив на речна баластра от динамичните запаси на река Вит	Плевен	Дисевица	река Вит	0,8
Добив на речна баластра от динамичните запаси на река Вит	Плевен	Ясен	река Вит	1
Изграждане на приемо - предавателна станция VT 5338	Луковит	Бежаново	111012	2
Ремонт на път PVN 2061 - Долни Дъбник - Градина в участък от км 0+850 до км 6+880	Долни Дъбник	Долни Дъбник	PVN 2061	0





БЪЛГАРСКА АКАДЕМИЯ НА НАУКИТЕ  
ИНСТИТУТ ПО БИОРАЗНООБРАЗИЕ И ЕКОСИСТЕМНИ  
ИЗСЛЕДВАНИЯ

1113, София, ул. Ю. Гагарин № 2 ☎ (02) 8736137 факс: (02) 8705498, [iber@iber.bas.bg](mailto:iber@iber.bas.bg); [www.iber.bas.bg](http://www.iber.bas.bg)

Изграждане на ретранслатор за БНТ и БТВ програми и GSM оператори	Плевен	Къртожабене	340	0,5
Монтиране инсталация капково напояване	Плевен	Пелишат	063014, 062014, 062013	194,754
Интегриран воден проект на село Садовец - изграждане на ПСОВ, канализационна мрежа и реконструкция на водопроводната мрежа на с. Садовец	Долни Дъбник	Садовец	000542	132,276
Интегриран воден проект на село Крушовица - изграждане на ПСОВ, канализационна мрежа и реконструкция на водопроводната мрежа на с. Крушовица	Долни Дъбник	Крушовица	000566	80,803
Административна и жилищна сграда с гаражи и складове	Плевен	Къртожабене	00055	2,03
Система за капково напояване на овощна градина - масив I в землището на с. Беглеж, община Плевен	Плевен	Беглеж	041053, 041054, 041055, 041035, 041038	71,012
Система за капково напояване на овощна градина - масив II	Плевен	Беглеж	041014, 041052, 041051, 041049, 041056, 041020	68,683
Магистрални и локални оптични кабели – северна магистрала, етап От МТТ кв. Батулци - МТТ кв. Николаево до ВТ ГРС Плевен - 81.6 км	Плевен	Беглеж	0	8,36
Магистрални и локални оптични кабели – северна магистрала, етап От МТТ кв. Батулци - МТТ кв. Николаево до ВТ ГРС Плевен - 81.6 км	Плевен	Брестовец	0	8,36
Магистрални и локални оптични кабели – северна магистрала, етап От МТТ кв. Батулци - МТТ кв. Николаево до ВТ ГРС Плевен - 81.6 км	Плевен	Ласкар	0	8,36
Магистрални и локални оптични кабели – северна магистрала, етап От МТТ кв. Батулци - МТТ кв. Николаево до ВТ ГРС Плевен - 81.6 км	Плевен	Николаево	0	8,36
Магистрални и локални оптични кабели – северна магистрала, етап От МТТ кв. Батулци - МТТ кв. Николаево до ВТ ГРС Плевен - 81.6 км	Луковит	Бежаново	0	8,36
Магистрални и локални оптични кабели – северна магистрала, етап От МТТ кв. Батулци - МТТ кв. Николаево до ВТ ГРС Плевен - 81.6 км	Луковит	Ъглен	0	8,36
Магистрални и локални оптични кабели – северна магистрала, етап От МТТ кв. Батулци - МТТ кв. Николаево до ВТ ГРС Плевен - 81.6 км	Угърчин	Катунец	0	8,36
Жилищно строителство в ПИ 000052, м. Барата землище с. Къртожабене, община Плевен, област Плевен	Плевен	Къртожабене	000052	2
ПУП - ПРЗ	Плевен	Плевен	56722.701.260, 56722.701.261, 56722.701.252	2,081



БЪЛГАРСКА АКАДЕМИЯ НА НАУКИТЕ  
ИНСТИТУТ ПО БИОРАЗНООБРАЗИЕ И ЕКОСИСТЕМНИ  
ИЗСЛЕДВАНИЯ

1113, София, ул. Ю. Гагарин № 2 ☎ (02) 8736137 факс: (02) 8705498, [iber@iber.bas.bg](mailto:iber@iber.bas.bg); [www.iber.bas.bg](http://www.iber.bas.bg)

"Интегриран воден цикъл Плевен - Долна Митрополия"	Плевен	Ясен	регулация на с. Ясен, КПС: 000412, колектор: 000113, 000120, 000122, 000165, 000282, 000283, 000286, 000287, 000290, 000380, 000412	L= 4650 m
Промяна начина на трайно ползване на земя за ПИ 024016 и 024017, с. Беглеж	Плевен	Беглеж	024016, 024017	7
Изграждане на складови бази и административно-биттова сграда към тях в ПИ 022050, земл. на с. Беглеж	Плевен	Беглеж	022050	13
Промяна на НТП - жилищно строителство на ПИ 56722.701.248 и ПИ 56722.701.251	Плевен	Плевен	56722.701.248; 56722.701.251	0,987
ИП "Промяна начина на трайно ползване на земя"	Плевен	Беглеж	024016 024017	7
ИП "Прочистване коритото на река Чернелка, в района на ЗМ "Чернелка" и по протежение на Екопътека "Чернелка" (около 7 км) в земл. на с. Къртожабене и с. Горталово, общ. Плевен	Плевен	с. Къртожабене и с. Горталово		
ИП "Прочистване на речните корита в района под мостовете на с. Ралево, община Плевен"	Плевен	с. Ралево		
ИП "Прочистване на коритата на реките Чернелка, Пърчовица и Шушица в регулацията на с. Горталово, община Плевен"	Плевен	с. Горталово		
"Модернизация, реконструкция и преустройство на съществуващо месопреработвателно предприятие с етап I – транжорна и производство на мляно месо и месни заготовки и етап II - кланица", ПИ № 144012, с. Ъглен, община Луковит	Луковит	Ъглен	144012	0,747
"Изграждане на кариера за добив на варовици в концесионна площ "Горска пътека", землище на с. Пелишат, община Плевен	Плевен	Пелишат	140840, 081010, 081210, 086010, 081200, 140910, 140820	214,5
"Премахване на стоманобетонен бараж и възстановяване на лява и дясна берма, лява и дясна дига на р.Вит в землището на с. Търнене, община Плевен, област Плевен"	Плевен	Търнене	43°23'32,58"N 24°30'19.08"E,	110 метра
Изграждане и водоземане от шахтов кладенец с цел противопожарни нужди в ПИ № 022050, м. "Долната Елия", с. Беглеж	Плевен	Беглеж	022050	13
Цех за производство на млечни продукти" в УПИ ХХІХ – 230 кв.26, с.Ъглен, Община Луковит, Област Ловеч	Луковит	Ъглен	УПИ ХХІХ – 230 кв.26,	1,17
"Популяризиране на селски туризъм чрез екстремни разходки сред природата", с. Ъглен, община Луковит, област Ловеч	Луковит	Ъглен	43°12'5.13 N 24°18'53.08 E	0
"Поставяне на понтон и подвижен мост в язовирното езеро", в ПИ №56722.618.56, гр. Плевен	Плевен	Плевен	ПИ № 56722.618.56	146,543



**БЪЛГАРСКА АКАДЕМИЯ НА НАУКИТЕ**  
**ИНСТИТУТ ПО БИОРАЗНООБРАЗИЕ И ЕКОСИСТЕМНИ**  
**ИЗСЛЕДВАНИЯ**

1113, София, ул. Ю. Гагарин № 2 ☎ (02) 8736137 факс: (02) 8705498, [iber@iber.bas.bg](mailto:iber@iber.bas.bg); [www.iber.bas.bg](http://www.iber.bas.bg)

"Две еднофамилни жилищни сгради в ПИ № 000069, м. "Барата", с. Къртожабене, общ. Плевен"	Плевен	с. Къртожабене	ПИ № 000069	4
Промяна начина на трайно ползване в ПИ №101010, з-ще с. Ясен, общ. Плевен	Плевен	Ясен	ПИ №101010	1,157
Промяна начина на трайно ползване в ПИ №, №084034, 117099, 084033, 084035, з-ще с. Бежаново, общ. Луковит	Луковит	Бежаново	ПИ №084034 ПИ №117099 ПИ №084033 ПИ №084035	6,136 31,876 4,500 6,000
Изграждане на мрежа на техническата инфраструктура-подземна тръбна мрежа за оптична свързаност на територията на община Луковит, област Ловеч	Луковит	Луковит Карлуково Дерманци Пещерна Румянцево Торос Бежаново Ъглен Тодоричене Петревене		
"Електроснабдяване и водоснабдяване на съществуващ обект – "Зала на смеха", парк "Кайлъка", попадаща в ПИ № 621.24, гр. Плевен	Плевен	гр. Плевен	621.24, 618.12, 619.1, 621.11, 621.23, 621.22	
"Почистване на речните корита на реките Чернелка и Скока в регулацията на с. Ралево, община Плевен"	Плевен	с. Ралево		0
"Изчистване на терен от храсти и сухи дървета, кастрене на долните клони на дърветата"	Плевен	с. Беглеж	56001	1058,423
"Ел. захранване и водоснабдяване на сграда за култура и изкуство "Зала на смеха", парк "Кайлъка"	Плевен	гр. Плевен	56722.621.24, 56722.621.13	
"Промяна на начина на трайно ползване на земя", ПИ №221048, с Крушовица, община Д. Дъбник	Долни Дъбник	с. Крушовица	221048	2,678
"Електро и "ВиК" захранване на зала за култура и изкуство "Зала на смеха"	Плевен	гр. Плевен	56722.621.24, 56722.621.13	
Промяна начина на трайно ползване на трайно ползване на земеделски имот ПИ № 117099, с. Бежаново, общ. Луковит, област Плевен от "овощна градина " в "нива	Луковит	с.Бежаново	№117099	31,876
ИП "Еднофамилна жилищна сграда в ПИ №000046, м. "Барата", землище с. Къртожабене, община Плевен, област Плевен, с площ 390 кв. м."	Плевен	с. Къртожабене	ПИ №000046	2
ИП "Промяна начина на трайно ползване на земя в ПИ №097018, с. Беглеж,община Плевен	Плевен	Беглеж	ПИ№097018	24,020 дка
ИП "Еднофамилна жилищна сграда в ПИ№000046 в местността "Барата", чл.18, в землището на с. Къртожабене, община Плевен	Плевен	Къртожабене	ПИ №000046	2,000 дка



**БЪЛГАРСКА АКАДЕМИЯ НА НАУКИТЕ**  
**ИНСТИТУТ ПО БИОРАЗНООБРАЗИЕ И ЕКОСИСТЕМНИ**  
**ИЗСЛЕДВАНИЯ**

1113, София, ул. Ю. Гагарин № 2 ☎ (02) 8736137 факс: (02) 8705498, [iber@iber.bas.bg](mailto:iber@iber.bas.bg); [www.iber.bas.bg](http://www.iber.bas.bg)

ИП "Промяна на начина на трайно ползване "трайни насаждения" - "овощна градина" в трайно ползване "нива" в земеделски имот ПИ №117056, с. Бежаново, община Луковит, област Ловеч	Луковит	Бежаново	ПИ №117056	20,499
Промяна на начина на трайно ползване "трайно" ползване "Трайни насаждения" - овощна градина в трайно ползване "нива" в земеделски имот ПИ №117056, с. Бежаново, община Луковит, обл. Ловеч	Луковит	Бежаново	ПИ №117056	20,499 дка
"Създаване на нива" в ПИ №23060.72.58, с. Драгана, община Угърчин, Обл. Ловеч	Угърчин	Драгана	ПИ №23060.72.58	2,2
"Създаване на нива" в ПИ №23060.65.1, с. Драгана, община Угърчин, Обл. Ловеч	Угърчин	Драгана	ПИ №23060.65.1	2,649
"Създаване на нива"	Угърчин	Драгана	ПИ № 23060.87.65 и ПИ № 23060.87.28	7,737, 7,195
Получаване на разрешително за ползване на подземни води от 1 бр. нов тръбен кладенец в ПИ 280002, с. Бохот	Плевен	Бохот	28002	6,642
Програма за опазване на околната среда на Община Долни Дъбник за периода 2014 - 2020 г.	Община Д. Дъбник	Община Д. Дъбник	0	0
Добив и първична преработка на варовици за строителни материали от находище "Гечовското", земл. на с. Бежаново, общ. Луковит	Луковит	Бежаново	ПИ №№ 052025; 051502, 051506, 051507, 051518, 051616, 051617; 052001, 052002, 052003, 052004, 052005, 052007, 052008, 052010, 052011, 052013, 052015, 052017, 052018, 052019, 052021, 052022, 052024, 052026, 052027, 052028, 052031, 052033, 052042, 052043, 053018, 053022, 053024, 053025, 053027, 053028, 053030, 053032, 053033, 053034, 053037, 053038, 053045, 053048, 053049, 053053; 052029, 052030, 052033, 052034 052035; 052023, 053035, 053039; 060010, 060014, 060015, 060016	306,523 дка
Получаване на разрешително за водоземане на подземни води от 1 бр. нов тръбен кладенец в ПИ № 041055, с. Беглеж	Плевен	Беглеж	ПИ № 041055,	25,051
"Изграждане на водоземно съоръжение (сондажен кладенец) за задоволяване нуждите на сфинеферма разположена в имот № 000200 в землището на с.Дисевица, община Плевен"	Плевен	Дисевица	№ 000200	93,996
Монтиране на преместваеми атракционни съоръжения "въжена градина4 и "стена за катерене" в ЗМ "Кайлъка"	Плевен	Плевен	№56722.618.22	38783 кв,м,



БЪЛГАРСКА АКАДЕМИЯ НА НАУКИТЕ  
ИНСТИТУТ ПО БИОРАЗНООБРАЗИЕ И ЕКОСИСТЕМНИ  
ИЗСЛЕДВАНИЯ

1113, София, ул. Ю. Гагарин № 2 ☎ (02) 8736137 факс: (02) 8705498, [iber@iber.bas.bg](mailto:iber@iber.bas.bg); [www.iber.bas.bg](http://www.iber.bas.bg)

Промяна начина на трайно ползване на земеделска земя: ПИ №034029 и ПИ №126011 от "овощна градина" в "нива" в землището на с. Бежаново, община Луковит, област Ловеч	Луковит	Бежаново	ПИ№126011	9,020 дка
"Създаване на нива"	Угърчин	Драгана	23060.95.32	2,428
"Създаване на овощна градина от орех" в ПИ №№ 032019, 032020, з-ще с. Ралево, общ. Плевен	Плевен	Ралево	32019	2,002
"Създаване на овощна градина от орех" в ПИ №№ 032019, 032020, з-ще с. Ралево, общ. Плевен	Плевен	Ралево	32020	1,997
"Създаване на нива" в ПИ 219035 и ПИ 219036, з-ще с. Ъглен, общ. Луковит	Луковит	Ъглен	219035	3,999
"Създаване на нива" в ПИ 219035 и ПИ 219036, з-ще с. Ъглен, общ. Луковит	Луковит	Ъглен	219036	34
"Създаване на трайно насаждение - шипкова градина" в ПИ №№109068, 096038, з-ще с. Беглеж, общ. Плевен	Плевен	Беглеж	109068	19,107
"Създаване на трайно насаждение - шипкова градина" в ПИ №№109068, 096038, з-ще с. Беглеж, общ. Плевен	Плевен	Беглеж	96038	6,652
"Създаване на нива"	Долни Дъбник	с. Крушовица	222033, 180046	2,109 1,839
"Създаване на нива"	Луковит	Бежаново	106034	5,115
"Създаване на нива"	Луковит	Бежаново	106088	3,5
Кравеферма в ПИ № 148069, с. Беглеж - преустройство на овчарник в кравеферма за 150 - 160 животни	Плевен	Беглеж	148069	2,179
Изграждане на Мандра "Драгана" в УПИ V-114, кв. 9, с. Драгана	Угърчин	Драгана		2,962
Подробен устройствен план – план за застрояване (ПУП – ПЗ) на ПИ № 076009, с. Ясен, община Плевен	Плевен	с. Ясен	076009	0,49
"Създаване на овощна градина"	Плевен	с. Ралево	032017; 032018	3,601; 2,195
"Създаване на нива"	Луковит	Бежаново	149134	0,271



**БЪЛГАРСКА АКАДЕМИЯ НА НАУКИТЕ  
ИНСТИТУТ ПО БИОРАЗНООБРАЗИЕ И ЕКОСИСТЕМНИ  
ИЗСЛЕДВАНИЯ**

1113, София, ул. Ю. Гагарин № 2 ☎ (02) 8736137 факс: (02) 8705498, [iber@iber.bas.bg](mailto:iber@iber.bas.bg); [www.iber.bas.bg](http://www.iber.bas.bg)

“Създаване на овощна градина“	Плевен	Ралево	32012	2,644
"Ремонт и реорганизация на свинекомплекс в ПИ № 000200, с. Дисевица	Плевен	Дисевица	000200, 000197	117,744
“Създаване на овощна градина“	Плевен	Николаево	067012	0,953
“Създаване на нива”	Луковит	с. Бежаново	117047	4,639
“Жилищна сграда, складови и търговски обекти за селскостопанска продукция“	Плевен	с. Ралево	033010	1,191
“Създаване на нива“	Д. Дъбник	Д. Дъбник	582065	14,351
"Създаване на нива" в ПИ №№ 222035, 180047, 3-ще с. Крушовица, общ. Долни Дъбник	Долни Дъбник	с. Крушовица	222035, 180047	4,078
“Почистване на речното корито на р. Чернелка и р. Пърчовица, в регулацията на с. Горталово, община Плевен“	Плевен	с. Горталово		
Отглеждане на риба с търговска цел и спортен риболов ПИ № 000381, гр. Долни Дъбник	Долни Дъбник	Долни Дъбник	302002, 382001	50,375
Специализиран малък обект за дестилиране /пункт за изваряване на ракия/, цех за производство и бутилиране на плодov оцет, сушилня за плодове, зеленчуци и гъби в УПИ IV-417-420, кв. 110, с. Беглеж	Плевен	Беглеж	УПИ IV-417-420, кв. 110	1,857
„Създаване на нива“ в ПИ№№ 025064, 025067 и част от ПИ № 025044, землище на с. Бежаново, общ. Луковит	Луковит	Бежаново	025064, 025067, 025044	9,829
Създаване на овощна градина в ПИ № 06495.141.10, 3-ще с. Брестовец	Плевен	Брестовец	06495.141.10	14,999
„Създаване на нива“ в ПИ №№ 126059, 117003, 117017, 117015, 117023, 117038, 117043, 117054, 117125, 117126, землище на с. Бежаново, общ. Луковит и ПИ №№ 073042, 073011, 071002, 3-ще с. Ъглен, общ. Луковит	Луковит	Бежаново, Ъглен	ПИ №№ 126059, 117003, 117017, 117015, 117023, 117038, 117043, 117054, 117125, 117126, землище на с. Бежаново, общ. Луковит и ПИ №№ 073042, 073011, 071002, 3-ще с. Ъглен	86,66
„Създаване на трайно насаждение“	Плевен	с. Беглеж	03068.22.31	1,501
"Изграждане на жилищна сграда" в ПИ 086031, с. Ъглен, общ. Луковит	Луковит	с. Ъглен	086031	2,322



**БЪЛГАРСКА АКАДЕМИЯ НА НАУКИТЕ**  
**ИНСТИТУТ ПО БИОРАЗНООБРАЗИЕ И ЕКОСИСТЕМНИ**  
**ИЗСЛЕДВАНИЯ**

1113, София, ул. Ю. Гагарин № 2 ☎ (02) 8736137 факс: (02) 8705498, [iber@iber.bas.bg](mailto:iber@iber.bas.bg); [www.iber.bas.bg](http://www.iber.bas.bg)

„Създаване на ниви“	Никопол и Плевен	Въбел, Черковица, Бръшляница, Върбица, Мечка, Николаево	208046, с. Въбел, 042096, 044023, с. Черковица, 002714, с. Бръшляница, 12752.331.30, с. Върбица, 105010, с. Мечка, 050025, с. Николаево	20,063
"Създаване на нива" в ПИ 117007, с. Бежаново, общ. Луковит	Луковит	Бежаново	117007	11,161
Създаване на нива в ПИ № 117055, с. Бежаново, общ. Луковит	Луковит	с. Бежаново	117055	6
„Лятна градина към снекбар, разположен в ПИ № 56722.618.54 (северно от язовир „Тотлебенев вал“)“	Плевен	гр. Плевен	56722.618.45 (част); 56722.618.46 (част)	0,01217 0,01815
"Разширение на съществуващ гробищен парк "Чаира", находящ се в гр. Плевен"	Плевен	Плевен	ПИ№№56722.191.309, 56722.203.615	
"Производство на рира и зарибителен материал в язовир "Света", в землището на гр. Угърчин, общ. Угърчин"	Угърчин	Угърчин	ПИ№75054.341.89	238
„Външно електрозахранване на приемно – предавателна станция № 3618“ находяща се в ПИ № 87597.76.9, землище с. Ясен, общ. Плевен, обл. Плевен	Плевен	с. Ясен	87597.76.9	дължина 2600 м
„Създаване на нива“	Луковит	с. Бежаново	03143.126.86	38,205
Еко пътека при с. Ъглен - 1 етап в з-ще на с. Ъглен, общ. Луковит	Луковит	с. Ъглен		
„База за отглеждане на пчели и производство на пчелен мед“	Луковит	Ъглен	85010.143.118	1,539
Извършване на ремонт на въздушна електропроводна линия СрН 20 КВолт - ВЕЛ Роса	Плевен	с. Беглеж	к.т.	6524,1 метра
Извършване на ремонт на въздушна електропроводна линия СрН 20 КВолт - ВЕЛ Роса	Луковит	с. Бежаново	к.т.	6524,1 метра
Изграждане на еднофамилна жилищна сграда и покривна фотоволтаична инсталация в ПИ 40974.46.16, з-ще с. Къртожабене, общ. Плевен	Плевен	Къртожабене	40974.46.16	3,826
Път II-35 "Плевен-Ловеч-Кърнаре" - югоизточен обход на гр. Плевен	Плевен	Плевен, Радишево, Брестовец, Бохот, Тученица		
„Изграждане на фотоволтаичен парк за производство на електрическа енергия с мощност 10 MW“ в ПИ №№ 06495.199.2, 06495.199.3, 06495.199.4, 06495.199.5, 06495.199.7, 06495.199.8, з-ще с. Брестовец, общ. Плевен, обл. Плевен	Плевен	Брестовец	06495.199.2, 06495.199.3, 06495.199.4, 06495.199.5,	71,999



БЪЛГАРСКА АКАДЕМИЯ НА НАУКИТЕ  
ИНСТИТУТ ПО БИОРАЗНООБРАЗИЕ И ЕКОСИСТЕМНИ  
ИЗСЛЕДВАНИЯ

1113, София, ул. Ю. Гагарин № 2 ☎ (02) 8736137 факс: (02) 8705498, [iber@iber.bas.bg](mailto:iber@iber.bas.bg); [www.iber.bas.bg](http://www.iber.bas.bg)

			06495.199.7, 06495.199.8	
„Изграждане на фотоволтаичен парк за производство на електрическа енергия с мощност 10 MW“ в ПИ №№ 06495.199.2, 06495.199.3, 06495.199.4, 06495.199.5, 06495.199.7, 06495.199.8, з-ще с. Брестовец, общ. Плевен, обл. Плевен	Плевен	Брестовец	06495.199.2, 06495.199.3, 06495.199.4, 06495.199.5, 06495.199.7, 06495.199.8	71,999
„Създаване на нива“	Луковит	с. Бежаново	03143.117.70	4,5
„Строителство на еднофамилна жилищна сграда“	Плевен	с. Горталово	17258.101.121	6,733
Създаване на зелен комплекс - Рекреативен парк в ПИ № 56722.618.1, земл. гр. Плевен	Плевен	Плевен	56722.618.1	1480
„Изграждане на еднофамилна жилищна сграда“	Плевен	с. Къртожабене	40974.46.18	1,78
„Изграждане на еднофамилна жилищна сграда“	Плевен	с. Къртожабене	40974.46.17	1,711
„Разширяване на пчелно стопанство за биологично производство на пчелен мед и други пчелни продукти“, ПИ №56722.538.42, гр. Плевен, общ. Плевен, обл. Плевен	Плевен	Плевен	56722.538.42	76,726
Рибовъдно стопанство за интензивно отглеждане на риба - рибарник в местността "Вита", ПИ 22407.390.1, гр. Долни Дъбник	Долни Дъбник	Долни Дъбник	22407.390.1	55,273

Всички инвестиционни предложения на територията на ЗЗ „Студенец“ по директивата за опазване на дивите птици и директивата за опазване на природните местообитания и дивата флора и фауна са с площ 4 905,36 дка. От представената в табл. 2.1 информация се вижда, че за част от инвестиционните предложения (ИП) нямат отношение към увреждане на местообитания или отнемане територии от защитените зони. Плановите и програмите на територията на защитените зони са лесоустройствени програми и проекти, горскостопански програми, извлечения за промяна на сечта, които не водят до значимо нарушаване на местообитанието или промяна предназначението на земята.

Инвестиционните предложения, които могат да окажат въздействие върху предмета и целите на опазване на защитени зони BG0000240 „Студенец“ по Директива за опазване на природните местообитания и на дивата флора и фауна и BG0000240 „Студенец“ по Директивата за опазване на дивите птици, в комбинация с ИП за „Допълнително водоснабдяване на с. Горталово от местен водоизточник „Баба Радица“, м. „Под селото“, с. Горталово, община Плевен, област Плевен“, са с обща площ 1379,699 дка. Всички тези ИП отнемат около 0,5 % от общата площ на зона BG0000240 „Студенец“. Кумулативният ефект в комбинация с разглежданото ИП за „Допълнително водоснабдяване на с. Горталово“ ще се увеличи с 0,001%. и ще достигне 0,43 % отнета площ от зоната.





Кумулативният ефект от загуба на територия от ЗЗ BG0000240 „Студенец” по двете директиви, следствие реализацията на ИП за „Допълнително водоснабдяване на с. Горталово от местен водоизточник „Баба Радица“, м. „Под селото“, с. Горталово, община Плевен, област Плевен”, ще нарасне с 0,001% и се определя като незначителен процент нарушение от територията на защитената зона.

**3. Описание на елементите на инвестиционното предложение, които самостоятелно или в комбинация с други планове, програми и проекти/инвестиционни предложения биха могли да окажат значително въздействие върху защитената зона или нейните елементи**

Елементите, които самостоятелно или в комбинация с други планове, програми и проекти/инвестиционни предложения биха могли да окажат потенциално въздействие върху защитените зони са свързани най-вече с дейностите по изграждането на водопровода.

#### **А. Подготовка**

Предвиждат се подготвителни работи, които обхващат следните дейности:

- Зачистване на площта за водопровода и неговите елементи от храсти, дървета и други растения.
- Определяне на места за разполагане на техниката, както и места за помощни съоръжения, фургони, тоалетни и др.

#### **Б. Строителство**

Елементите към водопровода, които следва да се изградят са:

- Каптажна шахта
- Черпателен резервоар
- Работно помещение
- Помпен агрегат
- Хлораторно помещение
- Тласкател
- Трасе на водопровод от мястото на водовземане до включване в съществуващата водопроводна мрежа на с. Горталово
- Трасе на ел захранване на помпените съоръжения.

#### **Каптажна шахта**

Предвидено е изграждане на каптажна шахта от готови стоманобетонени елементи ф2000, с капак и дъно. Вътрешно шахтата ще се измаже с водонепропусклива смес. Във водната камера ще се монтира потопяем помпен агрегат. Вливането на тръбата ф200 ще е на кота идентична с настоящото изливане на водата от извора. За да се осигури постоянно вливане в каптажната шахта, котата спрямо съществуващия излив е 5 см по-ниско. Предвидена е и преливна система, тръба ф200, изливаща се на



ниво терен към р.Чернелка, т.е. не се променя взаимодействието на извора със старото състояние и след изграждане на водоснабдителните съоръжения.

### **Черпателен резервоар 25 м<sup>3</sup> и централна помпена станция**

Предвидения нов резервоар е стоманобетонов, монолитен с полезен обем 25 м<sup>3</sup>. Резервоара е в съседство с каптажната шахта, вкопан в ската, с кота извън заливаемата зона на реката. Пред водната камера са устроени две сухи помещения. Първото е за съоръжения необходими при корекция на качествата на водата, а второто е за монтиране на система за повишаване на напора-Централна Помпена Станция. В едната секция ще се разположи помпена система за повишаване на налягането. В друга, не вкопана секция ще има дозаторни съдове и хлор апарат за обеззаразяване на водата.

Машинното е част от стоманобетонната конструкция в сухата камера на черпателния резервоар. В машинното помещение има вкопана и надземна част. Надземната е проходна и е за разполагане на таблата за автоматика и електро захранване. Вкопаната част е за монтиране на системата за повишаване на налягането.

Електро захранването на съоръженията е от наличен стълб в края на селото.

### **Тласкател от ЦПС**

За да се доставят необходимите водни количества от вододайната зона до с. Горталово ще се прекара тласкател.

### **Трасе**

Трасето ще е в траншеен изкоп, който след полагане на тръбите и ел. кабели ще бъде възстановен и рекултивиран. Това е временно нарушен терен с обща площ около 3,25 дка, който ще засегне основно тревни и храстово-тревни местообитания.

**Табл. 3.1 Елементи на ИП и характер на въздействие**

№	Елементи на инвестиционното предложение	Характер на потенциалното въздействие
1.	Зачистване на площта на ИП от храсти, дървета и други растения.	Нарушаване на растителни и животински местообитания, смъртност, безпокойство и прогонване на индивиди. Неорганизиран емисии на изгорели газове от ДВГ и прах. Замърсяване на околната среда.
2.	Промяна на ландшафта, изграждане на елементите към водопровода	Нарушаване на природни и животински местообитания. Неорганизиран емисии от прах при сухо и ветровито време. Замърсяване на околната среда.
3.	Движение на хора и техника	Безпокойство на животински видове. Неорганизиран емисии на изгорели газове от ДВГ.
	Строителство на водопровода	Временно обезпокояване на животински видове в резултат на завишени шумови нива
4.	Експлоатация на водопровода	Без въздействие върху околната среда
5.	Образуване на отпадъци	Замърсяване на прилежащи терени. Влошаване качеството на съседни местообитания.
6.	Генериране на шум при строителството	Временно безпокойство на пребиваващи в близост животински видове, най-вече в период на размножаване.

Общо ще бъде обхваната площ от около 3,25 дка. в границите на две защитени зони.



Нарушенията ще бъдат преки и непреки с краткотраен, временен характер. В резултат на строителството растителността ще бъде унищожена по трасето на водопровода, след което следва да бъде рекултивирана. Предимство на инвестиционното предложение е, че нарушението е временно с локален характер и малка площ. Непосредствена близост е регулацията на селото. При експлоатацията няма да се нарушат предмета и целите на защитените зони, както и няма да има негативно въздействие върху природната забележителност и р. Чернелка.

#### **4. Описание на защитената зона, местообитанията, видовете и целите на опазването им и тяхното отразяване при изготвянето на инвестиционното предложение**

Инвестиционното предложение попада в две защитени зони които се припокриват – защитена зона BG0000240 "Студенец" по Директива за опазване на природните местообитания и на дивата флора и фауна и защитена зона BG0000240 „Студенец" по Директивата за опазване на дивите птици.

##### **Защитена зона „Студенец“, код BG0000240**

Защитена зона по Директива 92/43/ЕЕС за опазване на природните местообитания и дивата флора и фауна с площ 279 460,774 дка. Обявена със Заповед № РД-269/31.03.2021 г. на Министъра на околната среда и водите (ДВ, бр. 41/18.05.2021 г.).

Зоната включва много богат хабитатен комплекс от 15 типа местообитания с европейско значение. Висока популация на *Himantoglossum caprinum*. Едно от първите места в България за местообитания 3260, 6110, 8310. Различни горски и тревни местообитания, голям комплекс от полуестествени еутрофни езера с богата водна растителност. Богата флора и фауна.

Много високо качество и значение. Най-добрата система от каньони в Централна Северна България, заедно с каньоните Карлуково - Реселец. Голяма зона с много различни ландшафти, местообитания, растителност и богата флора и фауна. Уникални пещери (с много прилепи). Обширни сенокосни ливади, с доминиране на *Chrysorogon gryllus*. Интересни скални форми. Комплекс от различни защитени територии.

Типичен карстов пейзаж, речен приток, пасища и гори. Много ниши и пещери. Пещерата Парниците е дълга близо три километра с подземен поток. Много подземни карстови форми и езера. Многобройни колонии на прилепи. Над горния вход и долния по-нисък вход има карстови каньони със скални ниши и малки пещери. Пещерата Седларката е дълга един километър с два входа и подземен поток. В миналото е използвана за мандра.

Малка до средна уязвимост на зоната. Нелегален лов, строителство, постройки за рибарници. Колониите на прилепи в пещерите са силно уязвими през зимата и по време на размножителния период поради непланираните посещения на необразовани спелеолози и неспециалисти. Това безпокойство понякога води до намаляване броя на прилепите и до тяхната смърт (особено на новородените по време на размножителния период). Много агресивно човешко въздействие, особено управлението на горите, където има много частни собственици на горите и ливадите. Управлението на водите на река Вит, особено в северната част на зоната.



БЪЛГАРСКА АКАДЕМИЯ НА НАУКИТЕ  
ИНСТИТУТ ПО БИОРАЗНООБРАЗИЕ И ЕКОСИСТЕМНИ  
ИЗСЛЕДВАНИЯ

1113, София, ул. Ю. Гагарин № 2 ☎ (02) 8736137 факс: (02) 8705498, [iber@iber.bas.bg](mailto:iber@iber.bas.bg); [www.iber.bas.bg](http://www.iber.bas.bg)

Предмет на опазване в зоната са 19 типа природни местообитания (18 типа са в Заповедта за обявяване на зоната и едно е новоустановено – 40А0 \*Субконтинентални пери-панонски храстови съобщества), 9 вида безгръбначни животни, 7 вида риби, 6 вида земноводни и влечуги и 17 вида бозайници, от които 12 вида прилепи.

Видовият състав е актуализиран следствие проект „Картиране и определяне на природозащитното състояние на природни местообитания и видове - фаза I“ (<http://natura2000.moew.government.bg/Home/ProtectedSite?code=BG0000240&siteType=HabitatDirective>).

### Защитена зона „Студенец“, код BG0000240

Защитена зона по Директива 2009/147/ЕЕС за опазване на дивите птици с площ 279 460,774 дка., обявена със Заповед № РД-800/4.11.2008 г. на министъра на околната среда и водите (ДВ, бр. 105/2008 г.) допълнена и изменена със Заповед № РД-67/28.01.2013 г. на МОСВ, ДВ, бр. 10/2013 г., и със Заповед № РД-269/31.03.2021 г. на Министъра на околната среда и водите (ДВ, бр. 41/18.05.2021 г.).

Студенец се намира в Средна Дунавска равнина. Обхваща система от карстови каньони във водосбора на р. Вит, каньоните на реките Чернелка и Каменица, Вит от с. Ясен до с. Ъглен и други по-малки реки. Има запазени крайречни местообитания, ливади, пасища и дъбови гори, които са най-често смесени от цер (*Quercus cerris*) и космат дъб (*Q. Pubescens*) или от цер и благун (*Q. Frainetto*). Срещат се и смесени гори от мъждрян (*Fraxinus ornus*), келяв габър (*Carpinus orientalis*) и сребролистна липа (*Tilia tomentosa*). Пасищата и ливадите са разпръснати сред горите и обработваемите земи и са обрасли главно с ксеротермни тревни съобщества от белизма (*Dichantium ischaetum*), луковична ливадина (*Poa bulbosa*) и черна садина (*Chrysopogon gritus*) и ксеромезофитни тревни съобщества от луковична ливадина (*Poa bulbosa*), пасищен райграс (*Lolium perenne*), троскот (*Synodon dactylon*) и др. (Бондев, 1991). В района на селата Садовец и Беглеж се намират обширни мезофилни ливади, доминирани от черна садина (*Chrysopogon gryllus*).

33 „Студенец“ е едно от най-важните места в страната от значение за Европейския съюз за опазването на бухала (*Bubo bubo*), белоопашатия мишелов (*Buteo rufinus*), градинската овесарка (*Emberiza hortulana*), сивия кълвач (*Picus canus*), земеродното рибарче (*Alcedo atthis*) и ястребогушото коприварче (*Sylvia nisoria*). Тук се подържат представителни гнездови популации на група от застрашени видове, като черния щъркел (*Ciconia nigra*), осояда (*Pernis apivorus*), синявицата (*Coracias garrulus*) и полската бъбрица (*Anthus campestris*). Грабливите птици гнездят в горите или на скалните масиви и се хранят в околните земеделски земи. Черният щъркел обикновено се храни по поречието на р. Вит. В района на Студенец е установен да гнезди и световнозастрашения ливаден дърдавец (*Crex crex*).

Съгласно заповедта за обявяване на зоната, предмет на опазване в зоната са 43 вида птици по чл. 6, ал. 1, т.3 от ЗБР и 20 вида птица по чл. 6, ал. 1, т.4 от ЗБР. В актуализираният формуляр (2021 г.), следствие проект „Картиране и определяне на природозащитното състояние на природни местообитания и видове – фаза I“ предмет на опазване в 33 „Студенец“ са включени 70 вида птици (7 вида са с размер на популацията D – незначителна).

В Студенец има 12 защитени територии, които обхващат около 6% от територията ѝ.



БЪЛГАРСКА АКАДЕМИЯ НА НАУКИТЕ  
ИНСТИТУТ ПО БИОРАЗНООБРАЗИЕ И ЕКОСИСТЕМНИ  
ИЗСЛЕДВАНИЯ

1113, София, ул. Ю. Гагарин № 2 ☎ (02) 8736137 факс: (02) 8705498, [iber@iber.bas.bg](mailto:iber@iber.bas.bg); [www.iber.bas.bg](http://www.iber.bas.bg)

Видовият състав е актуализиран вследствие проект „Картиране и определяне на природозащитното състояние на природни местообитания и видове - фаза I“ (<http://natura2000.moew.government.bg/Home/ProtectedSite?code=BG0000240&siteType=BirdsDirective>).

### 5. Описание и анализ на степента на въздействие на инвестиционното предложение върху предмета и целите на опазване на защитените зони

Оценката на вероятността и степента на въздействие на ИП върху предмета и целите на опазване на защитените зони се базира на сравнителния анализ на съществуващото биологично разнообразие на територията и предвидените цели на опазване в защитените зони.

При оценката на въздействието върху видовете, предмет на опазване в защитените зони по Natura 2000, в настоящия Доклад, е използвана матрица (матричен принцип) за оценка степента на въздействие върху видове безгръбначни животни, земноводни, влечуги, бозайници и птици и техни местообитания. В следващата таблица са поместени критериите за оценяване, респективно степента на въздействие, като е използвана десетобална скала за възприетите степени на критериите за оценяване:

Таблица 5.1: Матрица за оценка степента на въздействие

ОЦЕНКА	КРИТЕРИИ	СТЕПЕНИ НА ВЪЗДЕЙСТВИЕ
0	Дейността не оказва въздействие	Няма въздействие – 0
1	Дейността има много слабо отрицателно въздействие	Слабо въздействие, което може да бъде избегнато без прилагане на специални мерки освен спазване на най-добрите практики при строеж и експлоатация – от 1 до 3
2	Дейността може да предизвика временни отрицателни въздействия	
3	Дейността може да предизвика краткосрочни отрицателни въздействия	
4	Дейността може да предизвика вторични отрицателни въздействия	Средно по степен въздействие, което е необходимо да се отчете в комбинация с други фактори и да се препоръчат мерки за намаляване или премахване – от 4 до 6
5	Дейността може да предизвика кумулативни отрицателни въздействия	
6	Дейността може да предизвика синергични въздействия	
7	Дейността може да предизвика вторични, кумулативни, синергични отрицателни въздействия. Въздействието може да бъде премахнато чрез смекчавачи/компенсаторни мерки.	Значително въздействие, което е необходимо да бъде премахнато чрез избор на алтернативи или прилагане на смекчавачи и компенсаторни мерки – от 7 до 9
8	Дейността може да предизвика значителни вторични, кумулативни, синергични отрицателни въздействия. Въздействието може да бъде премахнато чрез смекчавачи/компенсаторни мерки.	
9	Дейността предизвиква значителни, средносрочни или дългострочни/постоянни отрицателни въздействия. Въздействието може да бъде премахнато чрез смекчавачи/компенсаторни мерки.	
10	Дейността предизвиква значително и	Значително въздействие, което не може да



БЪЛГАРСКА АКАДЕМИЯ НА НАУКИТЕ  
ИНСТИТУТ ПО БИОРАЗНООБРАЗИЕ И ЕКОСИСТЕМНИ  
ИЗСЛЕДВАНИЯ

1113, София, ул. Ю. Гагарин № 2 ☎ (02) 8736137 факс: (02) 8705498, [iber@iber.bas.bg](mailto:iber@iber.bas.bg); [www.iber.bas.bg](http://www.iber.bas.bg)

постоянно/необратимо въздействие. Въздействието не може да бъде премахнато чрез смекчаващи/компенсаторни мерки.	отрицателно	бъде премахнато чрез прилагане на смекчаващи и компенсаторни мерки - 10
---	-------------	---

Оценката на степента на въздействие на проекта се базира на влиянието върху всеки от критериите за благоприятен природозащитен статус - площ на местообитанията в зоната, засегнати популации, качество на местообитанията, въздействия при подготовката и строителството.

Въздействието върху видовете и местообитанията, предмет на опазване в защитените зони, е оценено въз основа на проведени наблюдения в района на с. Горталово и територията на Инвестиционното предложение през м. май и юни 2024 г., лична непубликувана информация на експертите от подобни и предходни проучвания през 2018 - 2021 г., литературни източници и др.

### 5.1. Описание и анализ на въздействието на инвестиционното предложение върху типовете природни местообитания и видовете, предмет на опазване в защитената зона

#### 5.1.1. Защитена зона „Студенец“, код BG0000240 за опазване на природните местообитания и дивата флора и фауна

##### *Въздействие върху типове природни местообитания, предмет на опазване в зоната.*

За нуждите на настоящия доклад са извършени посещения на терен по трасето на водопровода от извора до включването му във водопроводната мрежа в селото.

Районът на инвестиционното предложение се разполага северозападно от с. Горталово и попада изцяло в границите на 33 „Студенец“ (BG0000240). Инвестиционното предложение засяга частично 3 картирани природни местообитания за 33 „Студенец“ по проект „Картиране и определяне на природозащитното състояние на природни местообитания и видове - фаза I“ – 3260 Равнинни или планински реки с растителност от *Ranunculion fluitantis* и *Callitricho-Batrachion*, 6430 Хидрофилни съобщества от високи треви в равнините и в планинския до алпийския пояс и 91E0 \*Алувиални гори с \*Алувиални гори с *Alnus glutinosa* и *Fraxinus excelsior* (*Alno-Padion*, *Alnion incanae*, *Salicion albae*), като ще бъдат засегнати съответно 92 m<sup>2</sup> (0,0092 ха или 0,03% от картираната площ в 33), 12 m<sup>2</sup> (0,0012 ха или 0,0007% от картираната площ в 33) и 12 m<sup>2</sup> (0,0012 ха или 0,0007% от картираната площ в 33). В местата на засягане на местообитание 3260 Равнинни или планински реки с растителност от *Ranunculion fluitantis* и *Callitricho-Batrachion* същото не е потвърдено в обхвата на засягане на реката. Поречието на река Чернелка е силно обрасло и не е установено разпространението на макрофитни видове. Местообитание 6430 Хидрофилни съобщества от високи треви в равнините и в планинския до алпийския пояс в мястото на пресичане на реката също не е потвърдено. При теренното проучване местообитание 91E0 \*Алувиални гори с *Alnus glutinosa* и *Fraxinus excelsior* (*Alno-Padion*, *Alnion incanae*, *Salicion albae*) е потвърдено. В дървесния етаж се срещат *Salix alba* с



проективно покритие 40-50%. Други дървесни видове, които се срещат са *Prunus cerasifera*, *Robinia pseudoacacia*. Формира се и храстов етаж от *Rubus caesius*, *Prunus spinosa*, *Rosa canina*, *Clematis vitalba*, *Humulus lupulus*, *Amorpha fruticosa*. При изграждането на инвестиционното предложение не се очаква изсичане на горска растителност и увреждане на местообитание 91E0 \*Алувиални гори с *Alnus glutinosa* и *Fraxinus excelsior* (*Alno-Padion*, *Alnion incanae*, *Salicion albae*).

**Оценка на въздействието:** Инвестиционното предложение засяга картирани природни местообитания (3260 Равнинни или планински реки с растителност от *Ranunculion fluitantis* и *Callitricho-Batrachion*, 6430 Хидрофилни съобщества от високи треви в равнините и в планинския до алпийския пояс и 91E0 \*Алувиални гори с \*Алувиални гори с *Alnus glutinosa* и *Fraxinus excelsior* (*Alno-Padion*, *Alnion incanae*, *Salicion albae*)) в ЗЗ. Може да се предизвика краткосрочно отрицателно въздействие при промяна на водния отток върху местообитанията. **Степен на въздействие (степен 1-3).**

#### ***Въздействие върху видове растения, предмет на опазване в зоната.***

Инвестиционното предложение не засяга местообитания на целевия за опазване вид *Himantoglossum caprinum* (код 2327) в ЗЗ BG0000230 Студенец. В границите на зоната не е установено засягането на природни местообитания на други видове висши растения (вкл. мъховете) обект на опазване от Директива 92/43/ЕЕС и приложение 1 на Закона за биологичното разнообразие.

#### ***Въздействие върху животинските видове, предмет на опазване в ЗЗ***

##### **➔ Риби (*Pisces*)**

Рибите представляват един от основните Биологични Елементи за класифициране на Качеството (БЕК)/екологичното състояние на повърхностните води. За целта се използват определени параметри на ихтиоценозата, които рефлектират редица метрики, определящи степента на отклонение не повлияните/референтни условия. В това отношение не е установен по налични данни съществен натиск върху р. Чернелка, освен урбанизацията в района на с. Горгалово. Настоящото екологично състояние на рибното съобщество и оценката на състоянието на защитените видове риби-предмет на опазване в ЗЗ са извършени въз основа на полевите данни/, събрани през м. май 2024 г.

Съгласно стандартния формуляр за зоната, в нея са включени 7 вида риби, предмет на опазване.

Спрямо своята биология, част от видовете обитават средните и част от горните течения на притоци и реки от среден и голям порядък. Три от тях обитават включително долните течения на по-големи реки.

Река Вит като най-голяма в територията на ЗЗ, поддържа най-многобройните популации, формиращи рибните съобщества (включително и от защитени видове), в сравнение с р. Чернелка. Основните параметри на рибното съобщество в р. Чернелка са определени след полевия обход, предприет на 27.05.2024 г. Не са известни други налични данни за конкретния речен участък. Полевите данни са достатъчни за оценка на рибното съобщество (включително защитените видове) и оценка на евентуален натиск от инвестиционното предложение.



### **Малка кротушка (*Romanogobio uranoscopus*)**

*Разпространение и биология:* Среща се само в дунавските притоци. Първоначално е намерен в р. Искър. Среща се само в горните течения на постоянни реки с пясъчно и чакълесто дъно и бързи, студени води. Много слабо позната. Типичен реофилен вид. Храни се с бентосни безгръбначни животни и диатомови водорасли. Продължителността на живота е до 6 години. Размножаването се извършва в плитки участъци с бързо течение, като не е известна възрастта, на която индивидите съзряват полово.

*Състояние на вида в ЗЗ:* В Стандартният формуляр липсват данни за числеността на популацията в зоната. Според резултатите от проект "Картиране и определяне на природозащитното състояние на природни местообитания и видове - фаза I" (МОСВ 2013), видът не е констатиран при полевите посещения. Въпреки това, съществува вероятност да продължава да се среща на ограничена акватория, но при всички положения е много рядък. Поради тази причина е променена категорията от R (рядък) на V (много рядък) в стандартния формуляр. ПС на вида в ЗЗ е оценено като „Неблагоприятно-незадоволително“. Не е установен при теренните проучвания.

*Оценка на въздействието:* Основните заплахи за вида могат да бъдат резюмирани до следните негативни фактори:

Пряко въздействащи негативни антропогенни фактори.

- Улавяне в риболовни уреди, любителски и не регламентиран (браконьерски) риболов.
- Разрушаване на местообитанията и прекъсване на биокоридорите: добив на инертни материали, корекции на реки, строеж на ВЕЦ.
- Замърсяване на водите.

Няма налична информация конкретно за р. Чернелка, главен източник на обобщена информация за ЗЗ е проекта "Картиране и определяне на природозащитното състояние на природни местообитания и видове - фаза I": [BG0000240 - Студенец \(SCI\) - Information system for protected areas from the ecological network Natura 2000 \(egov.bg\)](#).

Дейностите по ИП във фазата на строителството могат да предизвикат краткосрочни отрицателни въздействия, изразени в слаба степен в конкретния участък на р. Чернелка. Дейността ще има много слабо отрицателно и краткосрочно (временно) въздействие.

*Възможни въздействия върху вида* – безпокойство и прогонване от местообитанията в засегнатия участък.

**Степен на въздействие: 1.**

### **Балкански щипок (*Sabanejewia aurata*)**

*Разпространение и биология:* В миналото видът е бил с много широко разпространение в страната. Първоначално е публикуван за горните и средни течения на повечето дунавски притоци – Огоста, Искър, Вит, Осъм и Янтра, както и за много от притоците на р. Марица. Средните и горни течения на постоянни реки с пясъчно и чакълесто дъно и бързо течение. Бентосен, реофилен вид.

Достига до 10-12 см дължина и 10-15 г тегло. Тялото е лентовидно, ниско, странично сплеснато, покрито с дребни люспи. Опашното стъбло дълго, отгоре и отдолу с кожен кил (ръб). Подочните костици са масивни, продължени с по 2





дъговидно извити шипчета. Устата е долна с 6 мустачки; задният чифт достига задния край на очите. В опашната перка има 12 разклонени лъча. По гърба и страните на тялото има 3 надлъжни реда тъмни петна. Гръбните петна са тъмнокафяви, около 12, широко разграничени със светложълти петна и не достигат страните на тялото. Страничните петна са 12-16, червенокафяви или виолетови, напречно продълговати (тесни). Храни се с дънни безгръбначни животни и хайвер. Размножителния период е от края на април до началото на юни. Плодовитостта на женските е ниска – около 300 хайверни зърна, които се отлагат направо върху камъните.

**Състояние на вида в ЗЗ:** В Стандартният формуляр липсват данни за числеността на популацията в зоната. Видът е отбелязан като типичен (С). ПС на вида в ЗЗ е оценено като „Благоприятно“. Не е установен при теренните проучвания.

**Оценка на въздействието:** Основните заплахи са следните пряко въздействащи негативни антропогенни фактори:

- Хидроморфологични промени в речното корито и крайречните тераси, които въздействат отрицателно върху целостта на речното легло и нарушават напречната и надлъжна непрекъснатост на реката, нарушават местообитанията и биокоридирната функция на реката, като добив на инертни материали, корекции на реки, изграждане на миграционни бариери (баражи, водоземни съоръжения, язовирни стени);

- Хидрологични изменения, свързани с отнемане на води и промяна в режима на оттока;

- Замърсяване на водите и дънните седименти.

Няма налична информация конкретно за р. Чернелка, главен източник на обобщена информация за ЗЗ е проекта "Картиране и определяне на природозащитното състояние на природни местообитания и видове - фаза I".

Дейностите по ИП във фазата на строителството могат да предизвикат краткосрочни отрицателни въздействия, изразени в слаба степен в конкретния участък на р. Чернелка. Дейността ще има много слабо отрицателно и краткосрочно (временно) въздействие.

**Възможни въздействия върху вида** – безпокойство и прогонване от местообитанията в засегнатия участък.

**Степен на въздействие: 1.**

### **Голям щипок (*Cobitis elongata*)**

**Разпространение и биология:** Видът е регистриран само в средните и долните течения на реките Янтра и Вит. Среща се в средните и долните течения на реките Янтра и Вит (Kottelat, Freyhof 2007). Потвърдено е също присъствието на вида в р. Лом и р. Росица по данни на мониторинг, извършен в рамките на МОСВ. Яйценосни, с ясно чифтосване по време на размножаване. Видът не е застрашен, тъй като повечето популации са стабилни. Биологията на вида не е проучена достатъчно (Зингстра и кол. 2009).

Видът обитава плитки реки с бързо, по-рядко средно течение, с пясъчливо или каменисто дъно с потопена водна растителност. Няма данни да се среща в потоци и малки реки, както и в големи реки или в речни участъци с бавно течение или без течение. Потенциалните местообитания включват: 1) Средни и долни течения до 300 м н.в., с малък наклон, бавно до умерено течение; 2) Средни течения с мозаечни условия; 3) Частично пресъхващи речни участъци.



**Състояние на вида в ЗЗ:** В Стандартният формуляр липсват данни за числеността на популацията в зоната. Видът е отбелязан като рядък (R). Вероятността вида *Cobitis elongata* да се среща в речния участък клони към нула. Не е установен при теренните проучвания.

**Оценка на въздействието:** Екологичните условия на вида не съответстват на условията в конкретния участък на премостване на р. Чернелка. Видът не се среща в този речен участък. Не се очаква въздействие върху вида от реализацията на ИП.

**Възможни въздействия върху вида** – няма.

**Степен на въздействие:** нулево.

### **Горчивка (*Rhodeus sericeus amarus*)**

**Разпространение и биология:** Видът е широко разпространен, обикновен в по-голямата част от страната, като обитава както стоящи, така и течащи води. Среща се в средните и долни течения на повечето реки, както и в река Дунав и в повечето от реките, вливащи се в Черно и Егейско море. Обитава също така и повечето язовири в страната, както и някои микроязовири. В резултат на човешката дейност разширява ареала си особено в микроязовири и завирявания. Потенциални местообитания на горчивката са крайбрежните зони на полупланински и равнинни реки и техни ръкави с бавно до умерено течение, язовири, сладководни езера и блата, мъртвици и други бавнотечащи или стоящи водоеми до 800 м.н.в. Поради особеностите на репродукционната му биология, разпространението на вида е обвързано с това на сладководните миди от родовете *Anodonta* и *Unio*. Полово съзрява на 2-3 години. Размножава се през април-юли. Плодовитостта на женските е от порядъка на 100 до 800 хайверни зърна, които снася в мидите *Anodonta* и *Unio*. Живее до 5 години.

**Състояние на вида в ЗЗ:** В Стандартният формуляр липсват данни за числеността на популацията в зоната. Тя е определена като приблизително до 2% от числеността на националната популация (С). Според резултатите от проект "Картиране и определяне на природозащитното състояние на природни местообитания и видове - фаза I" (МОСВ 2013), видът е регистриран в зоната.

**Оценка на въздействието:** Най-многочислен е в спокойни или бавно течащи води с гъста водна растителност и дъно със субстрат от пясък и тиня. Наличието на сладководни миди е от жизнено важно значение за размножаването на вида. Установен е в речния участък на р. Чернелка (фиг. 5.1).



Фиг. 5.1 *Rhodeus sericeus amarus* и *Barbus meridionalis* установени в проучвания речен участък.

Основните заплахи за вида са:

- Улавяне в риболовни мрежени уреди и физическо унищожаване с не регламентиран (браконьерски) риболов.
- Разрушаване на местообитанията и прекъсване на биокоридорите: добив на инертни материали, корекции и баражиране на реките.
- Замърсяване на водите.

При строителните дейности, извършвани в речните корита, напр. изкопаването на траншеи и при полагане на тръбите, се очаква повишаване на мътността на водата. Завишеното съдържание на наносни частици в нея може да предизвика отлагането им върху структури, свързани с обмяната на кислород (хриле, кожа и др.) и съответно да предизвиква хипоксия и смърт главно на яйца и ларви на риби, обитаващи района на строителство и прилежащи участъци. Смъртност може да бъде причинена от строителната техника при придвижването ѝ в границите на речното корито, като отново потенциално най-засегнати ще са неподвижните и/или бавноподвижните хидробионти. Изкопните дейности пряко ще увредят и/или ще доведат до загуба на речни местообитания.

По време на строителството вибрациите от строителната механизация може да предизвикат обезпокояване на хидробионтите и по-конкретно прогонване на рибите от местообитанията им в засегнатия участък. Дейностите по ИП във фазата на строителството могат да предизвикат краткосрочни отрицателни въздействия, изразени в слаба степен в конкретния участък на р. Чернелка. Популациите на регистрираните в тези участъци видове са многобройни в поречието на р. Вит, като в същото време те имат и добри възстановителни способности.

*Възможни въздействия върху вида* – безпокойство и прогонване от местообитанията в засегнатия участък.

**Степен на въздействие: 1.**

#### **Обикновен щипок (*Cobitis taenia*)**



*Разпространение и биология:* Видът *Cobitis taenia* не присъства в българската ихтиофауна. Трябва да се отбележи, че съгласно указанията на ЕК, под същото наименование - *Cobitis taenia Complex* – са обединени три вида риби за територията на България:

- C. strumicae*, който обитава водосбора на Егейско море;
- Cobitis pontica*, който обитава водосбора на Черно море;
- Cobitis elongatoides*, който обитава водосбора на р. Дунав.

Тези три вида се докладват заедно по член 17 от Директивата за местообитанията, като един вид - *Cobitis taenia Complex*.

Под това име в дунавския басейн се картира дунавския щипок (*Cobitis elongatoides*). Представлява малка дънна риба с удължена форма на тялото. В основата на опашката има черно петно, много малко, или понякога липсващо, или рядко две малки петна. Пигментация (Гамбетна надлъжна зона на пигментация): зона Z4 с 12-21 кръгли или квадратни петна, понякога неясни или слети две по две; страната не е пигментирана под зона Z4. При мъжките има налични две люспи в основата на гръдната перка. Това е кратко живеещ вид. Яйценосни, с ясно изразено чифтосване по време на размножаване. По време на ухажването мъжкият следва женската и след като и двете навлязат в гъста растителност (напр. нишковидни водорасли от род *Cladophora*), мъжкият образува пълен пръстен около тялото на женската зад гръбнака, докато женската снася яйцата. Важен елемент от местообитанието му е наличието на гъста растителност като субстрат за отлагане на хайвера, която се среща главно в речни участъци с бавно течение и плитки брегове. Следва да се отбележи обаче, че видът не предпочита грубия детрит като субстрат за отлагане на яйцата си. Това показва предпочитанията на вида за местообитание с фина растителност във вода със средна дълбочина, а не детрит в плитки води. Плътната растителност осигурява убежище срещу хищници и предотвратява отнасянето на яйцата, т.е. без тази растителност яйцата ще бъдат по-изложени на хищничество или унищожаване, като цяло на по-висока смъртност, което може сериозно да повлияе на състоянието на популацията. Толерантен към ниско съдържание на разтворен кислород, но прекомерното органично натоварване може да доведе до ниско съдържание на разтворен кислород в близост до границата между седимента и водата и това би довело до увеличаване на смъртността на яйцата и младите индивиди. В идеалния случай, субстрата трябва да съдържа най-малко 20% пясък и не повече от 40% тиня.

Полово съзрява на 2 години. Размножава се през април - юни. Храни се през нощта с бентосни безгръбначни. Денем се заравя на дъното, без главата и опашката. Живее до 4 години (Зингстра и кол. 2009).

*Състояние на вида в ЗЗ:* В Стандартният формуляр липсват данни за числеността на популацията в зоната. Според резултатите от проект "Картиране и определяне на природозащитното състояние на природни местообитания и видове - фаза I" (МОСВ 2013), размерът и плътността на популацията на вида, който се среща в обекта, съотнесени с популациите на цялата територия на страната се променя от В на С поради причината, че броят на индивидите в зоната представлява 0,3 % от националната популация. ПС на вида в ЗЗ е оценено като „Благоприятно“.

*Оценка на въздействието:* Установен е в речния участък на р. Чернелка при теренните проучвания през м. май. (фиг. 5.2).



Фиг. 5.2 *Cobitis taenia* (elangatoides)

Основните заплахи за вида могат да бъдат резюмирани до следните пряко въздействащи негативни антропогенни фактори:

- Хидроморфологични промени в речното корито и крайречните тераси, които въздействат отрицателно върху целостта на речното легло и нарушават напречната и надлъжна непрекъснатост на реката, нарушават местообитанията и биокоридирната функция на реката, като добив на инертни материали, корекции на реки, изграждане на миграционни бариери (баражи, водоземни съоръжения, язовирни стени);
- Хидрологични изменения, свързани с отнемане на води и промяна в режима на оттока;
- Замърсяване на водите и дънните седименти.

При строителните дейности, извършвани в речните корита, напр. изкопаването на траншеи и при полагане на тръбите, се очаква повишаване на мътноста на водата. Завишеното съдържание на наносни частици в нея може да предизвика отлагането им върху структури, свързани с обмяната на кислород (хриле, кожа и др.) и съответно да предизвиква хипоксия и смърт главно на яйца и ларви на риби, обитаващи района на строителство и прилежащи участъци. Смъртност може да бъде причинена от строителната техника при придвижването ѝ в границите на речното корито, като отново потенциално най-засегнати ще са неподвижните и/или бавноподвижните хидробионти. Изкопните дейности пряко ще увредят и/или ще доведат до загуба на речни местообитания.

По време на строителството вибрациите от строителната механизация може да предизвикат обезпокояване на хидробионтите и по-конкретно прогонване на рибите от местообитанията им в засегнатия участък. Дейностите по ИП във фазата на строителството могат да предизвикат краткосрочни отрицателни въздействия, изразени в слаба степен в конкретния участък на р. Чернелка. Популациите на регистрираните в тези участъци видове са многобройни в поречието на р. Вит, като в същото време те имат и добри възстановителни способности.



*Възможни въздействия върху вида* – безпокойство и прогонване от местообитанията в засегнатия участък.

**Степен на въздействие: 1.**

### **Распер (*Aspius aspius*)**

*Разпространение и биология:* В миналото видът е съобщаван за р. Дунав и прилежащите блата, както и в долните течения на някои от притоците - Искър, Вит и Осъм. Срещал се е и в реките от Егейския басейн - Струма (при Симитли и към гара Пирин), Марица (като стига и до Олу-дере), Тунджа, Вьча, както и в р. Камчия (при с. Злокучене). По-късно е съобщаван за р. Дунав, ез. Сребърна, реките Лом (под с. Фалковец), Огоста (край с. Живовци), Искър (до гара Мездра), Вит, Осъм и Янтра (от устието до с. Полско Косово), като рядък за р. Камчия (устието - м. Пода и Лесински азмак) и за яз. „Овчарица”. През последните няколко години е намиран в р. Дунав и притоците ѝ Огоста (при Мизия), Искър (до моста между Староселци и Ставерци) и Вит (до Рибен), както и в Егейския водосборен басейн - р. Струма (един уловен екз. при гр. Кресна), р. Марица (много рядко при Първомай) и яз. Студен Кладенец. Не е потвърден за ез. Сребърна. Обитава долните течения на постоянни реки, но се среща и в естуарни води. Полово съзрява на 2-4 години. Размножава се в периода април-май, като мигрира нагоре по течението на реките. Хвърля хайвера си на каменист субстрат и бързо течение при температура на водата 9-10°C. Хищен вид. Храни се с риби, паднали във водата насекоми и дори малки водни птици. Достига максимална дължина на тялото 100 см и тегло 9 кг. Живее до 11 години

*Състояние на вида в ЗЗ:* В Стандартният формуляр липсват данни за числеността на популацията в зоната. Поради липса на данни и регистрация на вида в зоната, категоризацията на обилието е определена като Р (налична популация). Според резултатите от проект "Картиране и определяне на природозащитното състояние на природни местообитания и видове - фаза I" (МОСВ 2013), видът не е регистриран в зоната.

*Оценка на въздействието:* Според особеностите на местообитанието и въз основа на екологичните си особености, видът Распер (*Aspius aspius*) не се среща в р. Чернелка, съответно няма да има въздействие върху вида от реализацията на ИП.

*Възможни въздействия върху вида* – няма.

**Степен на въздействие: нулево.**

### **Черна (балканска) мряна (*Barbus meridionalis*)**

*Разпространение и биология:* Видът е широко разпространен в горните и средни течения на реките от Дунавския водосборен басейн - Видбол, Арчар, Лом, Огоста, Искър, Вит, Осъм, Янтра и Русенски Лом и част от по-големите им притоци до около 800 м н.в. Бентосен вид, обитава чакълести и пясъчни участъци с бързо течение. Достига на дължина до 30 см. Размножава се в периода март – юни, като отлага хайвера си по камъните. Храни се с дънни безгръбначни животни и по-рядко с подводна растителност (Зингстра и кол. 2009).

От другите видове мрени я отличава последният удебелен лъч в гръбната перка. При черната мряна той е мек и не е назъбен в задния си край. Главата на рибата е източена и удължена. Устата е долна с месести и здрави устни, с два чифта мустачки. Първата двойка мустачки е в ъглите на устата и са по-големи. Втората двойка се



намират на върха на муцуната и са по-малки. Обикновено има 9-11 реда люспи между страничната линия и основата на гръбната перка. Между 8 и 10 реда люспи между страничната линия и началото на коремните перки. Горната част на главата е гладка с малки черни точки, по-малки от зеницата. Бузите и хрилните капачета са с тъмни точки. Чифтните плавници са непигментирани. Тялото е с тъмни точки и петна, много по-тъмни от фона. Опашната перка с удължени петна, по-големи от диаметъра на зеницата. Живее на пасажи. Обикновено в тях рибките са от едно люпило, нарастват със сходни темпове и са с едни и същи размери.

*Състояние на вида в ЗЗ:* В Стандартният формуляр липсват данни за числеността на популацията в зоната. Тя е определена като приблизително до 2% от числеността на националната популация (С). Установена при теренните проучвания в р. Чернелка (фиг. 5.1).

*Оценка на въздействието:* Основните заплахи за вида са:

- Улавяне в риболовни мрежени уреди и физическо унищожаване с не регламентиран (браконьерски) риболов.
- Разрушаване на местообитанията и прекъсване на биокоридорите: добив на инертни материали, корекции и баражиране на реките.
- Замърсяване на водите.

При строителните дейности, извършвани в речните корита, напр. изкопаването на траншеи и при полагане на тръбите, се очаква повишаване на мътността на водата. Завишеното съдържание на наносни частици в нея може да предизвика отлагането им върху структури, свързани с обмяната на кислород (хриле, кожа и др.) и съответно да предизвиква хипоксия и смърт главно на яйца и ларви на риби, обитаващи района на строителство и прилежащи участъци. Смъртност може да бъде причинена от строителната техника при придвижването ѝ в границите на речното корито, като отново потенциално най-засегнати ще са неподвижните и/или бавноподвижни хидробионти. Изкопните дейности пряко ще увредят и/или ще доведат до загуба на речни местообитания.

По време на строителството вибрациите от строителната механизация може да предизвикат обезпокояване на хидробионтите и по-конкретно прогонване на рибите от местообитанията им в засегнатия участък. Дейностите по ИП във фазата на строителството могат да предизвикат краткосрочни отрицателни въздействия, изразени в слаба степен в конкретния участък на р. Чернелка. Популациите на регистрираните в тези участъци видове са многобройни в поречието на р. Вит, като в същото време те имат и добри възстановителни способности.

*Възможни въздействия върху вида* – безпокойство и прогонване от местообитанията в засегнатия участък.

**Степен на въздействие: 1.**

#### ➔ **Земноводни (*Amphibia*)**

##### **Южен гребенест тритон (*Triturus karelinii*)**

*Разпространение и биология:* Активен е обикновено от началото на март до края на октомври. Храни се главно с дребни безгръбначни животни. Размножителният период е през пролетта, след което повечето възрастни напускат водоемите. Зимува както във водата, така и на сушата. Обитава всевъзможни водоеми със застояла вода



(много рядко бавно течащи реки и потоци) и техните околности (широколистни и смесени гори, храсталаци, ливади и др.).

*Състояние на вида в ЗЗ:* В стандартния формуляр няма числени данни за популацията, а размерът ѝ е отбелязан, като е посочено, че тя е налична (Р). Популационни изследвания в България не са провеждани и литературни данни за числеността на този вид у нас няма. Според резултатите от проект „Картиране и определяне на природозащитното състояние на природни местообитания и видове - фаза I” (МОСВ 2013), площта на потенциалните местообитания на вида в зоната е 10886,51 ха (в т.ч. 251,96 ха оптимални местообитания). Конкретни находища на вида в зоната не са картирани, тъй като такива досега не са установени, поради което природозащитното състояние (ПС) на вида в рамките на защитената зона е оценено като „неблагоприятно-незадоволително“.

*Оценка на въздействието:*

- *пряко унищожаване на местообитания:* проведеното от нас теренно проучване показва, че засегнатата площ от реализацията на ИН може да се определи като слабо пригодна за вида – късият поток от извор „Баба Радица“ е сравнително бързо течащ под наклон, а мястото на пресичането на река Чернелка от водопровода е също с добре изразено течение. Индивиди също не бяха регистрирани. Рекултивацията на трасето на водопровода след приключване на строителството, както и естествената сукцесия на растителността ще възстановят настоящите характеристики на местообитанието. Не се очаква неговото унищожаване – без въздействие (степен 0).

- *фрагментация на местообитания:* подземното полагане на водопровода не представлява фактор в фрагментация – без въздействие (степен 0).

- *прекъсване на биокоридори:* засегнатата площ от 3,25 дка не е част от биокоридор за вида – без въздействие (степен 0).

- *безпокойство:* на практика отсъствието на индивиди в слабо пригоден местообитание е предпоставка за отсъствие на безпокойство върху популацията в ЗЗ. Без въздействие (степен 0).

- *смъртност:* не се очаква (степен 0).

*Възможни въздействия върху вида – няма.*

**Степен на въздействие: нулево.**

### **Червенокоремна бумка (*Bombina bombina*)**

*Разпространение и биология:* Среща се в низините, равнините и хълмистите райони, до около 250 м н.в. (в редки случаи и по-високо): Дунавската равнина, Тракийската низина, Северното Черноморие, спорадично по Южното Черноморие и Предбалкана. Обитава блата, езера, язовири, временни локви, бавно течащи реки, канали и др. Рядко се отдалечава на повече от няколко метра от водата, но при пресъхване на водоемите или разселване на малките може да измине значително разстояние. Храни се с различни дребни безгръбначни животни. Размножителният период обикновено е през втората половина на април и май. Женската снася от 80 до 300 яйца, които прикрепя към водни растения или към субстрата поединично или на малки групи. Зимува от ноември до март-април.

*Състояние на вида в ЗЗ:* В стандартния формуляр няма числени данни за популацията, а размерът ѝ е отбелязан, като е посочено, че тя е налична (Р). Според резултатите от проект „Картиране и определяне на природозащитното състояние на





природни местообитания и видове - фаза I” (МОСВ 2013), площта на потенциалните местообитания на вида в зоната е 2740,06 ха (в т.ч. 9,47 ха оптимални местообитания). Конкретни находища на вида в зоната не са картирани, тъй като такива досега не са установени, поради което природозащитното състояние (ПС) на вида в рамките на защитената зона е оценено като „неблагоприятно-незадоволително“.

*Оценка на въздействието:*

- *пряко унищожаване на местообитания:* Според резултатите от проект „Картиране и определяне на природозащитното състояние на природни местообитания и видове - фаза I” (МОСВ 2013) засегнатата територия от строителството на водопровода не е част от потенциално местообитание на вида. При осъществените от нас теренни проучвания индивиди не бяха регистрирани. Без въздействие (степен 0).

- *фрагментация на местообитания:* без въздействие (степен 0).

- *прекъсване на биокоридори:* без въздействие (степен 0).

- *безпокойство:* без въздействие (степен 0).

- *смъртност:* без въздействие (степен 0).

*Възможни въздействия върху вида* – няма.

**Степен на въздействие: нулево.**

### **1193 Жълтокоремна бумка (*Bombina variegata*)**

*Разпространение и биология:* Жълтокоремната бумка се среща в нискохълмистите и планински райони на България. Отсъства от обширни райони в източните части на страната. Обитава потоци, реки, канали, езера, язовири, блата, временни изкопи, наводнени коловози по черни пътища, локви и др. Среща се от около 50 m до около 2100 m надм. в. (на Стара планина). Храни се главно с дребни безгръбначни животни. Размножителният период е през април и май.

*Състояние на вида в ЗЗ:* Присъствието на целевия вид е регистрирано с точни географски координати, посредством пряко наблюдение на индивиди (възрастни, неполово зрели, яйца) или по звук. В рамките на полевите проучвания в зоната са установени 9 екземпляра, от които 5 възрастни и 4 неполово зрели. В стандартния формуляр няма числени данни за популацията, а размерът ѝ е отбелязан, като е посочено, че тя е налична (P), но много рядка (V). Според резултатите от проект „Картиране и определяне на природозащитното състояние на природни местообитания и видове - фаза I”, (МОСВ 2013), площта на потенциалните местообитания на вида в зоната е 6093,8 ха (в т.ч. 112,31 ха оптимални местообитания). Средната относителна численост на вида в зоната е 0,55 екземпляра на 1 км маршрут, а природозащитното състояние (ПС) на вида в рамките на защитената зона е оценено, като „неблагоприятно - незадоволително“.

*Оценка на въздействието:*

- *пряко унищожаване на местообитания:* проведеното от нас теренно проучване показва, че засегнатата площ от реализацията на ИН може да се определи като слабо пригодна за вида. Територията по течението на р. Чернелка в района на с. Горталово е определена в същата категория и в базата данни на проекта „Картиране и определяне на природозащитното състояние на природни местообитания и видове - фаза I“. Индивиди също не бяха регистрирани. Рекултивацията на трасето на водопровода след приключване на строителството, както и естествената сукцесия на растителността ще



възстановят настоящите характеристики на местообитанието. Не се очаква неговото унищожаване – без въздействие (степен 0).

- *фрагментация на местообитания*: подземното полагане на водопровода не представлява фактор за фрагментация – без въздействие (степен 0).

- *прекъсване на биокоридори*: засегнатата площ от 3,25 дка не е част от биокоридор за вида – без въздействие (степен 0).

- *безпокойство*: на практика отсъствието на индивиди в слабо пригоден местообитание е предпоставка за отсъствие на безпокойство върху популацията в ЗЗ. Без въздействие (степен 0).

- *смъртност*: не се очаква (степен 0).

*Възможни въздействия върху вида* – няма.

**Степен на въздействие: нулево.**

### ➤ Влечуги (*Reptilia*)

#### **Обикновена блатна костенурка (*Emys orbicularis*)**

*Разпространение и биология*: Среща се в цялата страна до около 1100 м н.в. Обитава блата, езера, язовири, рибарници и др. стоящи водоеми, както и бавно течащи реки и канали. Придържа се към бреговете на водоемите и рядко се отдалечава от водата. Храни се с водни безгръбначни животни, по-рядко с риби, жаби и ларвите им, понякога поглъща и растителна храна. Яйцата се снасят обикновено през юни, като за целта женските могат значително да се отдалечат от водоема. Малките се излюпват през септември. Зимува на дъното на водоемите, по-рядко на сушата.

*Състояние на вида в ЗЗ*: В Стандартният формуляр няма числени данни за популацията, а размерът ѝ е отбелязан, като е посочено, че видът е типичен (С). Според резултатите от проект „Картиране и определяне на природозащитното състояние на природни местообитания и видове - фаза I” (МОСВ 2013), площта на потенциалните местообитания на вида в зоната е 5823,78 ха (в т.ч. 464,02 ха оптимални местообитания). Присъствието на целевия вид е регистрирано с точни географски координати, посредством пряко наблюдение на индивиди (възрастни, неполово зрели, яйца, останки от намерени мъртви екземпляри). В рамките на полевите проучвания в зоната са установени 4 екземпляра, от които 1 неполово зрял. Средната относителна численост на вида в зоната е 0,31 екземпляра на 1 км маршрут, а природозащитното състояние (ПС) в рамките на защитената зона е оценено, като „неблагоприятно-незадоволително“.

*Оценка на въздействието*:

- *пряко унищожаване на местообитания*: досега обикновената блатна костенурка не е установена в р. Чернелка, поради което тя не представлява ефективно заето местообитание. Според резултатите от проект „Картиране и определяне на природозащитното състояние на природни местообитания и видове - фаза I” мястото на пресичане на водопровода с реката е определено като „слабо пригоден“. Преминаването на водопровода според проектната документация по никакъв начин няма да наруши водното течение на р. Чернелка (в т. ч. водно количество, скорост на течението и др.), поради което считаме, че реализацията на ИН няма да доведе до влошаване или унищожаване на съществуващото слабо пригоден местообитание на обикновената водна костенурка. Без въздействие (степен 0).



- *фрагментация на местообитания*: подземното полагане на водопровода по никакъв начин не може да предизвика фрагментация – без въздействие (степен 0).
- *прекъсване на биокоридори*: не се очаква, тъй като нито един елемент на ИН не представлява бариера за индивидите – без въздействие (степен 0).
- *безпокойство*: не се очаква, тъй като засегнатата територия не представлява ефективно заето местообитание – без въздействие (степен 0).
- *смъртност*: не се очаква, тъй като засегнатата територия не представлява ефективно заето местообитание – без въздействие (степен 0).

*Възможни въздействия върху вида* – няма.

**Степен на въздействие: нулево.**

### **Шипобедрена костенурка (*Testudo graeca*)**

*Разпространение и биология*: Среща се в голяма част от територията на страната до около 1400 m н.в., но отсъства от много райони на Дунавската равнина, Тракийската низина и високите полета на Западна България. Дневен вид. Активността е най-висока през пролетта. По време на летните горещини мигрира от откритите, припечни терени към по-влажни места (долове, крайречни гори и храсталаци). Храни се главно с тревисти растения. От май до юли женските снасят на няколко пъти по 3-7 яйца, които заравят в рохкави почви. Обитава открити терени с тревна растителност; храсталаци и разредени широколистни гори.

*Състояние на вида в ЗЗ*: В Стандартният формуляр няма числени данни за популацията, а размерът ѝ е отбелязан, като е посочено, че видът е много рядък (V). Според резултатите от проект „Картиране и определяне на природозащитното състояние на природни местообитания и видове - фаза I” (МОСВ 2013), площта на потенциалните местообитания на вида в зоната е 2125,72 ха (оптимални местообитания няма). В рамките на полевите проучвания в зоната не е установен нито един екземпляр. Конкретни находища на вида в зоната не са картирани, а природозащитното състояние (ПС) в рамките на защитената зона е оценено като „неблагоприятно - незадоволително“.

*Оценка на въздействието*:

- *пряко унищожаване на местообитания*: ограничената територия в границите на пролома на р. Чернелка край с. Горталово не представлява потенциално местообитание на шипобедрената костенурка. Територията е определена и като непригодна съгласно резултатите от проект „Картиране и определяне на природозащитното състояние на природни местообитания и видове - фаза I”, тъй като видът обитава обширни открити терени. Без въздействие – степен 0.

- *фрагментация на местообитания*: без въздействие – степен 0.

- *прекъсване на биокоридори*: без въздействие – степен 0.

- *безпокойство*: без въздействие – степен 0.

- *смъртност*: без въздействие – степен 0.

*Възможни въздействия върху вида* – няма.

**Степен на въздействие: нулево.**

### **Шипоопашата костенурка (*Testudo hermanni*)**



*Разпространение и биология:* Среща се в цялата страна до около 1400 м н.в., с изключение на Добруджа и високите полета (и околните планини) на Западна България. Вследствие на интензивното земеделие е почти напълно изчезнала от Тракийската низина и от много райони на Дунавската равнина. Обитава широколистни гори, храсталаци, пасища и ливади с разпръснати дървета и храсти и др. Най-многочислена е в разредени дъбови гори в хълмисти и нископланински райони. През пролетта и есента е активна почти целодневно, а през летните месеци само сутрин и привечер. На много места през лятото се наблюдават ежедневни миграции – към „дъното“ на речните долини (сутрин) и обратно към по-високите части на склоновете (привечер). Храни се с тревисти растения, по-рядко с опадали плодове и др. Обикновено се размножава двукратно през годината, като първата копулация е през април или май, а втората през юли или август. Малките са излюпват в края на лятото или през есента.

*Състояние на вида в ЗЗ:* В Стандартният формуляр няма числени данни за популацията, а размерът ѝ е отбелязан, като е посочено, че видът е рядък (R). Според резултатите от проект „Картиране и определяне на природозащитното състояние на природни местообитания и видове - фаза I” (МОСВ 2013) при полевите проучвания в зоната са установени 2 екземпляра, от които 1 женски и 1 неполово зрял. Площта на потенциалните местообитания на вида в зоната е 13544,97 ха (в т.ч. 34,89 ха оптимални местообитания). Природозащитното състояние (ПС) на вида в рамките на защитената зона е оценено, като „неблагоприятно – незадоволително“.

*Оценка на въздействието:*

- *пряко унищожаване на местообитания:* Според резултатите от проект „Картиране и определяне на природозащитното състояние на природни местообитания и видове - фаза I“ изграждането на водопровода ще бъде реализирано в слабо пригодено местообитание за вида. Тук досега не са установени индивиди, поради което то е изключено от категорията „ефективно заето местообитание“. Рекултивацията на трасето на водопровода след приключване на строителството, както и естествената сукцесия на растителността, ще възстановят настоящите характеристики на местообитанието след изграждане на водопровода. Не се очаква неговото унищожаване – без въздействие (степен 0).

- *фрагментация на местообитания:* подземното полагане на водопровода изключва възникване на ефект на фрагментация – без въздействие (степен 0).

- *прекъсване на биокоридори:* засегнатата територия не представлява биокоридор за вида – без въздействие (степен 0).

- *безпокойство:* в засегнатата територия не са установени индивиди и тя не е ефективно заето местообитание – без въздействие (степен 0).

- *смъртност* – без въздействие (степен 0).

*Възможни въздействия върху вида* – няма.

**Степен на въздействие: нулево.**

#### ➔ **Бозайници (Mammalia)**

##### **Лалугер (*Spermophilus citellus*)**

*Разпространение и биология:* Среща се почти в цялата страна. Навсякъде има мозаечен характер. Населява открити тревисти местообитания в широк диапазон надморски височини: от Черноморското крайбрежие до 2100-2400 м. (Рила и Стара



планина). Вида достига висока плътност – максималната регистрирана плътност за страната е от порядъка на 100 – 120 екз/ха. Обитава открити необработваеми площи, покрай пътища, ж.п. линии и близо до културни площи. В планините достига на височина до 2500 м.н.в. Среща се в Стара планина. Спи зимен сън без пробуждане. Лалугерът обитава открити тревисти места, но освен това изисква наличие на подходящ за дупките си субстрат. Служи, в една или друга степен, за хранителна база на практически всички хищни бозайници и дневни грабливи птици. Особено това важи за такива специализирани видове като царския орел, пъстрия и степния пор и др., числеността на които е в пряка връзка със състоянието на лалугеровите популации. Характеризира се със строга периодичност на жизнената дейност в течение на годината, като ражда един път годишно и спи зимен сън. Храни се с различни треви и техните семена, понякога с насекоми. Не прави запаси.

*Състояние на вида в 33:* В стандартния формуляр на 33 „Студенец“ (BG0000240) на лалугера е дадена оценка “R” –рядък. Оценка на значимостта на зоната за лалугера са следните: Популация – С (значителна представителност); Опазване – В (добро съхранение); Изолация - С (неизолирана популация в рамките на разширен ареал на разпространение); Цялостна оценка – А (отлична стойност).

При теренните проучвания по проект „Картиране и определяне на природозащитното състояние на природни местообитания и видове - фаза I“ (МОСВ 2013) в зоната са регистрирани 3 находища на вида. Площта на оптимални местообитания са оценени на 2652,4 ха, а на субоптимални местообитания – на 10450,3 ха.

*Оценка на въздействието:* Според модела на пригодните местообитания проект „Картиране и определяне на природозащитното състояние на природни местообитания и видове - фаза I“ (МОСВ 2013) теренът, който ще бъде засегнат от ИП, не включва оптимални местообитания на лалугера. Нашето посещение в района потвърди, че тази площ е заета от горско и храстово местообитание, което е непригодно за вида. Според данните от проект „Картиране и определяне на природозащитното състояние на природни местообитания и видове - фаза I“ (МОСВ 2013) в района на селото няма регистрирано присъствие на лалугер. Нашето проучване сочи, че в миналото в разположено южно от с. Горталово тревно местообитание е имало колония на вида, но понастоящем е изчезнала или с критично ниска плътност. Дори колонията да не е напълно изчезнала, тя се намира на отстояние не по-малко от половин километър от територията на ИП и реализирането му няма да засегне съответното тревно местообитание. В разглежданата територия на ИП няма подходящи местообитания на вида. Няма да има въздействие върху вида по време на строителството и експлоатацията.

*Възможни въздействия върху вида – няма.*

***Степен на въздействие: нулево.***

### **Добруджански (среден) хомяк (*Mesocricetus newtoni*)**

*Разпространение и биология:* Видът е по-често срещан в Североизточна България. Обитава открити степни терени, ниви, лозя, овощни градини. Вероятно изисква дълбоки почви над 50-100 см. В България най-подходящи са районите с дълбоки лъсови почви. Храни се със семена и зелени части на тревисти растения, люцерна и др. Активен предимно през нощта, но търси храна и през деня. Вероятно не



спи истински зимен сън, но е слабо активен в зимния период, изпада в периоди на зимен сън, които се прекъсват от периодични хранения и даже отваряне на дупките. Живее самостоятелно.

**Състояние на вида в ЗЗ:** В стандартния формуляр на ЗЗ „Студенец“ (BG0000240) добруджанският хомяк е оценен с категория “V” – много рядък. Числени данни не са посочени поради недостатъчно информация, която да позволи такава оценка. Оценките на значимостта на зоната за вида са следните: Популация – С (значителна представителност); Опазване – А (отлично съхранение); Изолация - В (популацията е неизолирана, но на границата на района на разпространение); Цялостна оценка – В (добра). При теренните проучвания по проект „Картиране и определяне на природозащитното състояние на природни местообитания и видове - фаза I“ (МОСВ 2013) не е установено присъствие на вида в зоната. Площта на потенциалните му местообитания в зоната е оценена на 2629,3 ха.

**Оценка на въздействието:** Въпреки проведените досега системни проучвания за присъствието на вида в рамките на проект „Картиране и определяне на природозащитното състояние на природни местообитания и видове - фаза I“ (МОСВ 2013), добруджанският хомяк не е установен в ЗЗ. Според изработения по горепосочения проект модел на потенциалните местообитания, територията, която ИП засяга, не предлага потенциални местообитания на добруджанския хомяк. При посещението на територията това беше потвърдено. Теренът е зает от горско и храстово местообитание, в съседство на което има пригодни за обитаване от този гризач обработваеми площи, но оттам може да се очаква видът да навлиза едва в най-периферните участъци на гората. Отчитайки, че той е характерен за Североизточна България, считаме, че реализацията на ИП няма да засегне ефективно заето местообитание на вида или негови индивиди. Няма да има въздействие върху вида и местообитанията му по време на строителството и експлоатацията.

**Възможни въздействия върху вида** – няма.

**Степен на въздействие:** нулево.

### **Видра (*Lutra lutra*)**

**Разпространение и биология:** Среща се почти из цялата страна с изключение на Добруджа и голяма част от Лудогорието. С най-голяма плътност е популацията в Югоизточна България. Обитава течаци (реки и бреговете на планински потоци) и стоящи сладководни водоеми (езера, блата, язовири) в цялата страна. Като вид с полуводен начин на живот, видрата е силно привързана към водоеми с добри рибни запаси, които са основен хранителен ресурс за вида. Храни се главно с риба, жаби, охлюви, насекоми, раци, яйца на малки птици. Предимно нощно животно. Леговищата са разположени в дупки около водните басейни - в брега, над нивото на водната повърхност. Размножителният период е около февруари-март.

**Състояние на вида в ЗЗ:** В стандартния формуляр на ЗЗ „Студенец“ (BG0000240) размерът на популацията на видрата на територията на зоната е оценен на 15-24 индивида. Оценките на значимостта на зоната за видрата са следните: Популация – С (значителна представителност); Опазване – А (отлично съхранение); Изолация - С (неизолирана популация в рамките на разширен ареал на разпространение); Цялостна оценка – А (отлична стойност). При теренните проучвания по проект „Картиране и определяне на природозащитното състояние на природни местообитания и видове -



фаза I“ (МОСВ 2013) видът е регистриран в зоната, а изчисленият капацитет за видрата на територията ѝ е 24 индивида. Площта на водоемите и на бреговете им, подходящи за обитаване от видрата е оценена на 2134,55 ha.

*Оценка на въздействието:* Данните от проект „Картиране и определяне на природозащитното състояние на природни местообитания и видове - фаза I“ (МОСВ 2013) не свидетелстват за присъствие на видрата на територията на ИП. Според изработения по горепосочения проект модел на потенциалните местообитания, територията, която ИП засяга, не предлага потенциални местообитания на вида. При настоящото проучване в района на ИП не бяха регистрирани следи от присъствие на вида в този участък на зоната, но проведените анкети с местното население сочат, че отделни екземпляри навлизат по р. Чернелка като понякога достигат до самото село Горталово. Това вероятно са хранителни миграции с временен характер, тъй като капацитетът на реката като воден отток и хранителен потенциал не се очаква да поддържа постоянно присъствие на представители на вида в околностите на селото. В този смисъл местообитанието в района на ИП може да се разглежда като субоптимално за вида.

Според изработения по проект „Картиране и определяне на природозащитното състояние на природни местообитания и видове - фаза I“ (МОСВ 2013) модел, както и въз основа на посещенията ни на място, територията, която ИП засяга, не включва оптимални за видрата местообитания. Референтната площ на потенциалните местообитания за вида в зоната няма да се промени. Въздействие от ИП върху популацията на вида в зоната посредством унищожаване на оптимални местообитания няма да има. Няма да има въздействие върху вида и местообитанията му по време на строителството и експлоатацията.

*Възможни въздействия върху вида – няма.*

***Степен на въздействие: нулево.***

### **Пъстър пор (*Vormela peregusna*)**

*Разпространение и биология:* Рядък вид у нас, с разпространение от мозаичен тип. У нас се среща в изолирани места на цялата страна. По често е срещан в Северна и Западна България, но е намиран и до 1700 м.н.в. в Рила. Обитава открити степни терени, ниви, лозя, храсталаци. Видът обикновено не копае собствени, а разширява подземни леговища на по-едроразмерни гризачи. Обитава предимно открити пространства – степи, обработваеми площи и пасища, храсталачни места и крайнини на редки гори. Разпространен е основно в райони където обитават лалугера и хомяците, които са главната му храна. Женската ражда 4-8 малки. Храни се с гризачи, главно лалугери, гущери, птици и др.

*Състояние на вида в ЗЗ:* В стандартния формуляр на ЗЗ „Студенец“ (BG0000240) за обилие на популацията на пъстрия пор е дадена категория “Р” – Present. Числени данни не са посочени поради липса на информация, която да позволи такава оценка. Оценките на значимостта на зоната за пъстрия пор са следните: Популация – С (значителна представителност); Опазване – В (добро съхранение); Изолация - С (неизолирана популация в рамките на разширен ареал на разпространение); Цялостна оценка – А (отлична стойност). При теренните проучвания по проект „Картиране и определяне на природозащитното състояние на природни местообитания и видове -



фаза I“ (МОСВ 2013) е установено едно находище на вида. Площта на потенциалните му местообитания в зоната е оценена на 6618,3 хектара.

*Оценка на въздействието:* При теренните проучвания по проект „Картиране и определяне на природозащитното състояние на природни местообитания и видове - фаза I“ (МОСВ 2013) пъстрият пор е регистриран по анкетни данни в района на с. Николаево, на приблизително 10 км от прилежащата на ИП част от ЗЗ край с. Горталово. Това показва висока степен на вероятност този хищник да се среща и в района на ИП. При настоящото проучване видът не беше установен, което се обяснява с трудната му регистрация в рамките на толкова ограничен период за теренна работа. Горското местообитание в района на ИП може да се разглежда като субоптимално за пъстрия пор. Мозаечният ландшафт, включващ земеделски площи, тревни и горски местообитания, създава благоприятни условия за вида. В непосредствена близост до територията на ИП няма лалугерова колония, което би осигурило постоянно наличие на оптимална плячка за пъстрия пор. Въпреки това може да се приеме, че местообитанията предлагат изобилна хранителна база, а горското местообитание в конкретния участък на ИП е субоптимално за вида и може да предлага подходящи убежища. Считаме, че реализацията на ИП няма да засегне ефективно заето местообитание на вида или негови индивиди. Няма да има въздействие върху вида и местообитанията му по време на строителството и експлоатацията.

*Възможни въздействия върху вида – няма.*

*Степен на въздействие: нулево.*

#### **Степен пор (*Mustela eversmannii*)**

*Разпространение и биология:* Един от най-редките български бозайници. Добруджа е важна част от неговия ареал. Среща се и в Дунавската равнина. Населява открити тревисти пространства, храни се най-вече с гризачи – лалугери, хомяци, по-рядко с гущери, змии, птици.

*Състояние на вида в ЗЗ:* В стандартния формуляр на ЗЗ „Студенец“ (BG0000240) за обилие на популацията на степния пор е дадена категория “R” – рядък. Числени данни не са посочени поради недостатъчни данни. Оценките на значимостта на зоната за пъстрия пор са следните: Популация – С (значителна представителност); Опазване – В (добро съхранение); Изолация - С (неизолирана популация в рамките на разширен ареал на разпространение); Цялостна оценка – А (отлична стойност). При теренните проучвания по проект „Картиране и определяне на природозащитното състояние на природни местообитания и видове - фаза I“ (МОСВ 2013) видът не е установен в зоната, което се обяснява с биологичните му особености – скрит начин на живот, предимно нощна активност, ниска плътност. Площта на потенциалните му местообитания в зоната е оценена на 8208,94 хектара.

*Оценка на въздействието:* При настоящото проучване в района на ИП видът не беше установен, което се обяснява с трудната му регистрация в рамките на толкова ограничен период за теренна работа. Видът е рядък, води скрит начин на живот и е нощноактивен. Това е една от основните причини видът трудно да се регистрира и да е слабо проучен. Горското местообитание в района на ИП може да се разглежда като субоптимално за степния пор. Мозаечният ландшафт, включващ земеделски площи, тревни и крайречни горски местообитания, създава благоприятни условия за вида. В





непосредствена близост до територията на ИП няма лалугерова колония, което би осигурило постоянно наличие на оптимална плячка за степния пор. Въпреки това може да се приеме, че местообитанията предлагат относително обилна хранителна база за вида, а горското местообитание в конкретния участък на ИП е субоптимално и може да предлага подходящи убежища.

Според изработения по проект „Картиране и определяне на природозащитното състояние на природни местообитания и видове - фаза I“ (МОСВ 2013) модел територията, която ИП засяга, включва потенциални за степния пор местообитания. Въз основа на посещението ни на място, оценяваме местообитанието по-скоро като субоптимално, тъй като крайречната гора с относително висока влажност в района на с. Горталово не носи характеристиките на типично за степния пор местообитание. Може да се приеме, че референтната площ на потенциалните му местообитания в зоната няма да се промени, тъй като ИП не е свързано с унищожаване на пригодно местообитание. Въздействие от ИП върху популацията на вида в зоната посредством унищожаване на оптимални местообитания няма да има. Няма да има въздействие върху вида и местообитанията му по време на строителството и експлоатацията.

*Възможни въздействия върху вида – няма.*

*Степен на въздействие: нулево.*

### **Прилепи (*Chiroptera*)**

Предмет на опазване в ЗЗ са 12 вида прилепи. ЗЗ „Студенец“ предоставя изключително благоприятни условия за пещерообитаващите видове прилепи, като тук се намират едни от най-важните прилепни пещери в България: „Парниците“, „Скокъ“, „Гинината пещера“, „Гергицовата пещера“ и др. Районът е с изключително добре развит повърхностен и подземен карст, а наличието на дълбоко врязани скални долини (ждрела) с течаща вода (напр. долината на Катунецка река) предоставят изключително богата хранителна база за прилепите. Пещерите се използват както по време на размножителния период, така и за зимуване от многочислени колонии. На територията на ЗЗ се намира Драганово-Бежановския пещерен район с около 200 известни и картирани пещери, особено благоприятни убежища на прилепи.

### **Подковонос на Мехели (*Rhinolophus mehelyi*)**

*Разпространение и биология:* Рядък вид на територията на страната. Подковоносът на Мехели е известен от над 30 находища (BENDA et al., 2003). Повечето от тях са в Северна България, Източните Родопи, Сакар и Дервентските възвишения. Находищата в Северозападна България очертават част от известната до момента северна граница на разпространение на вида на Балканите. Характерен пещерообитаващ вид. Формира смесени колонии с други видове подковоноси прилепи. Все още с недобре проучена биология. Изцяло свързан с карстови райони. Предпочита да ловува в открити местообитания- ливади и селскостопански площи.

*Състояние на вида в ЗЗ:* В Стандартният формуляр оценката се базира на най-последните данни получени в резултат на теренни изследвания проведени в периода 2006-2012 г. и обобщаване на всички литературни данни за разпространението и състоянието на вида в България. След проведените проучвания и анализ на



литературните данни, по експертна оценка заключението е, че не са налице достатъчно данни за по-точна оценка на състоянието на вида в зоната и неговия статус се нуждае от по-целенасочени проучвания (категория DD). Площта на потенциално подходящите ловни местообитания е оценена на 4039 ха (14,4% от площта на защитената зона). До 2024 г. липсват данни за находища на вида в зоната.

*Оценка на въздействието:*

- *пряко унищожаване на местообитания:* по никакъв начин не се засягат нито летни, нито зимни убежища на вида. Засегнатата територия от ЗЗ с площ от едва 0,325 ха може да бъде определена само като потенциално ловно местообитание на вида (0,00008 % от общата площ на потенциалното ловно местообитание в ЗЗ). Рекултивацията и естествената сукцесия на растителността след приключване на строителството напълно ще възстановят качествата на територията като ловно местообитание, а дейностите в незначителната, временно засегната площ, по никакъв начин не снижават потенциала на ЗЗ като ловна територия за вида. Без въздействие – степен 0.

- *фрагментация на местообитанията:* Подземното полагане на водопровода не може да предизвика фрагментация на ловното местообитание – без въздействие (степен 0).

- *прекъсване на биокоридори:* засегнатата територия не е част от биокоридор за вида, както и подземното полагане на водопровода не може да прекъсне биокоридор за прилепите, вкл. и за целевия вид.

- *безпокойство:* не се очаква, тъй като не се засягат убежища и индивиди – без въздействие (степен 0).

- *смъртност:* не се засягат индивиди. Без въздействие (степен 0).

*Възможни въздействия върху вида – няма.*

***Степен на въздействие: нулево.***

### **Малък подковонос (*Rhinolophus hipposideros*)**

*Разпространение и биология:* Обикновен вид в цялата страна, среща се до около 1500 м н.в. Използва предимно подземни местообитания - естествени пещери и изкуствени галерии. Свързан е с карстови райони с богата растителност. Среща се и в населени места. Формира размножителни групи през май-юни. Ражда по едно малко от средата на юни до средата на юли. Използва различни размножителни и зимни убежища. Не се отдалечава на големи разстояния от убежището. Познати са миграции на индивиди на територията на България до около 100 км.

*Състояние на вида в ЗЗ:* В зоната са установени общо 9 находища на вида. В известните летни находища в зоната са били установени общо 70 екземпляра. В известните находища за зимуване в зоната са били установени общо 8 екземпляра. Площта на потенциално най-благоприятните местообитания е оценена на 1443.8 ха (5.2% от площта на защитената зона). Площта на потенциално подходящите ловни местообитания е оценена на 4955,0 ха (17,7% от площта на защитената зона). Видът е в благоприятно природозащитно състояние в ЗЗ.

*Оценка на въздействието:*

- *пряко унищожаване на местообитания:* по никакъв начин не се засягат нито летни, нито зимни убежища на вида. Не се засягат пещери, обитавани от малкия подковонос. Засегнатата територия от ЗЗ с площ от едва 0,325 ха може да бъде



определена само като потенциално ловно местообитание на вида (0,000065 % от общата площ на потенциалното ловно местообитание в ЗЗ). Рекултивацията и естествената сукцесия на растителността след приключване на строителството напълно ще възстановят качествата на територията като ловно местообитание, а дейностите в незначителната, временно засегната площ, по никакъв начин не снижават потенциала на ЗЗ като ловна територия за вида. Без въздействие – степен 0.

- *фрагментация на местообитанията*: Подземното полагане на водопровода не може да предизвика фрагментация на ловното местообитание – без въздействие (степен 0).

- *прекъсване на биокоридори*: засегнатата територия не е част от биокоридор за вида, както и подземното полагане на водопровода не може да прекъсне биокоридор за прилепите, вкл. и за целевия вид.

- *безпокойство*: не се очаква, тъй като не се засягат убежища и индивиди – без въздействие (степен 0).

- *смъртност*: не се засягат индивиди. Без въздействие (степен 0).

*Възможни въздействия върху вида* – няма.

**Степен на въздействие: нулево.**

### **Голям подковонос (*Rhinolophus ferrumequinum*)**

*Разпространение и биология*: Обикновен вид на територията на страната без най-високите части на планините. Убежищата са предимно подземни, но се заселва и в сгради. Предпочита места открити места с редки храсталаци и гори до водни басейни и скални разкрития. Излиза да ловува 10 - 20 минути след залез. Полетът е бавен на ниска височина. Отдалечава се на около 10-тина км от убежището. Формира размножителни колонии.

*Състояние на вида в ЗЗ*: В зоната са установени общо 8 находища на вида. В известните летни находища в зоната са били установени общо 466 екземпляра. В известните находища за зимуване в зоната са били установени общо 835 екземпляра. Площта на потенциално най-благоприятните местообитания е оценена на 1736,2 ха (6,2% от площта на защитената зона). Площта на потенциално подходящите ловни местообитания е оценена на 4172 ха (14,9% от площта на защитената зона). Видът е в благоприятно природозащитно състояние в ЗЗ.

*Оценка на въздействието*:

- *пряко унищожаване на местообитанията*: по никакъв начин не се засягат нито летни, нито зимни убежища на вида. Не се засягат пещери, обитавани от големия подковонос. Засегнатата територия от ЗЗ с площ от едва 0,325 ха може да бъде определена само като потенциално ловно местообитание на вида (0,000078 % от общата площ на потенциалното ловно местообитание в ЗЗ). Рекултивацията и естествената сукцесия на растителността след приключване на строителството напълно ще възстановят качествата на територията като ловно местообитание, а дейностите в незначителната, временно засегната площ, по никакъв начин не снижават потенциала на ЗЗ като ловна територия за вида. Без въздействие – степен 0.

- *фрагментация на местообитанията*: Подземното полагане на водопровода не може да предизвика фрагментация на ловното местообитание – без въздействие (степен 0).



- *прекъсване на биокоридори*: засегнатата територия не е част от биокоридор за вида, както и подземното полагане на водопровода не може да прекъсне биокоридор за прилепите, вкл. и за целевия вид.

- *безпокойство*: не се очаква, тъй като не се засягат убежища и индивиди – без въздействие (степен 0).

- *смъртност*: не се засягат индивиди. Без въздействие (степен 0).

*Възможни въздействия върху вида* – няма.

**Степен на въздействие: нулево.**

### **Южен подковонос (*Rhinolophus euryale*)**

*Разпространение и биология*: Обитава равнинни карстови (скалисти) райони в близост до вода. Видът е силно зависим от естествени и изкуствени подземни местообитания. Често съжителства заедно с други пещеролюбиви видове. Избягва открити големи пространства. Ловува предимно в покрайнините на горските масиви. Предпочита крайречни гори, които използва както ловна територия или като летателен коридор.

*Състояние на вида в ЗЗ*: В зоната са установени общо 5 находища на вида. В известните летни находища в зоната са били установени общо 811 екземпляра. В зоната не са установени находища за зимуване на вида. Причината е недостатъчна информация. Площта на потенциално най-благоприятните местообитания е оценена на 1218,9 ха (4,4% от площта на защитената зона). Площта на потенциално подходящите ловни местообитания е оценена на 2955 ха (10,6% от площта на защитената зона). Видът е в благоприятно природозащитно състояние в ЗЗ. В района на с. Горталово не са известни пещери, обитавани от южния подковонос.

*Оценка на въздействието*:

- *пряко унищожаване на местообитания*: по никакъв начин не се засягат нито летни, нито зимни убежища на вида. Не се засягат пещери, обитавани от южния подковонос. Засегнатата територия от ЗЗ с площ от едва 0,325 ха може да бъде определена само като потенциално ловно местообитание на вида (0,00011 % от общата площ на потенциалното ловно местообитание в ЗЗ). Рекултивацията и естествената сукцесия на растителността след приключване на строителството напълно ще възстановят качествата на територията като ловно местообитание, а дейностите в незначителната, временно засегната площ, по никакъв начин не снижават потенциала на ЗЗ като ловна територия за вида. Без въздействие – степен 0.

- *фрагментация на местообитанията*: Подземното полагане на водопровода не може да предизвика фрагментация на ловното местообитание – без въздействие (степен 0).

- *прекъсване на биокоридори*: засегнатата територия не е част от биокоридор за вида, както и подземното полагане на водопровода не може да прекъсне биокоридор за прилепите, вкл. и за целевия вид.

- *безпокойство*: не се очаква, тъй като не се засягат убежища и индивиди – без въздействие (степен 0).

- *смъртност*: не се засягат индивиди. Без въздействие (степен 0).

*Възможни въздействия върху вида* – няма.

**Степен на въздействие: нулево.**



### **Средиземноморски подковонос (*Rhinolophus blasii*)**

*Разпространение и биология:* Среща се в ниските части на страната, предимно в Южна България. Предпочита гористи карстови и скалисти терени. Пещерообитаващ вид. Формира смесени колонии с други видове подковоноси прилепи. Ловува предимно в горски територии. През лятото населява пещери и скални цепнатини, често с проникваща светлина и непостоянна температура. Зимува в пещери с температура около 11-12 градуса, където образува колонии с други подковоноси прилепи. Стационарен вид, не са регистрирани миграции. Ражда по едно малко в края на юни – началото на юли (Попов & Седефчев, 2003).

*Състояние на вида в ЗЗ:* Оценките в стандартния формуляр се базират на най-последните данни получени в резултат на теренни изследвания проведени в периода 2006-2012 г. и обобщаване на всички литературни данни за разпространението и състоянието на вида в България. Установяването на вида в района е изключително слабо вероятно (популацията би била с изключително ниска численост). Необходими са допълнителни проучвания с цел изясняване статуса на вида на територията на ЗЗ.

В зоната не са установени находища на вида. Площта на потенциално най-благоприятните местообитания е оценена на 681.2 ха (2.4% от площта на защитената зона). Площта на потенциално подходящите ловни местообитания е оценена на 12575 ха (45,0% от площта на защитената зона). Отсъствието на данни за вида в ЗЗ определя неговото „неблагоприятно-незадоволително“ природозащитно състояние. В района на с. Горталово не са известни пещери, обитавани от средиземноморския подковонос.

*Оценка на въздействието:*

- *пряко унищожаване на местообитания:* по никакъв начин не се засягат нито летни, нито зимни убежища на вида. Не се засягат пещери, обитавани от средиземноморския подковонос. Засегнатата територия от ЗЗ с площ от едва 0,325 ха може да бъде определена само като потенциално ловно местообитание на вида (0,000025 % от общата площ на потенциалното ловно местообитание в ЗЗ). Рекултивацията и естествената сукцесия на растителността след приключване на строителството напълно ще възстановят качествата на територията като ловно местообитание, а дейностите в незначителната, временно засегната площ, по никакъв начин не снижават потенциала на ЗЗ като ловна територия за вида. Без въздействие – степен 0.

- *фрагментация на местообитанията:* Подземното полагане на водопровода не може да предизвика фрагментация на ловното местообитание – без въздействие (степен 0).

- *прекъсване на биокоридори:* засегнатата територия не е част от биокоридор за вида, както и подземното полагане на водопровода не може да прекъсне биокоридор за прилепите, вкл. и за целевия вид.

- *безпокойство:* не се очаква, тъй като не се засягат убежища и индивиди – без въздействие (степен 0).

- *смъртност:* не се засягат индивиди. Без въздействие (степен 0).

*Възможни въздействия върху вида* – няма.

**Степен на въздействие: нулево.**

### **Широкоух прилеп (*Barbastella barbastellus*)**



**Разпространение и биология:** Широкоухият прилеп е характерен обитател на влажни и стари широколистни, смесени и иглолистни гори основно в Рила, Пирин и Централна Стара планина. Води скрит начин на живот. Често лети и при студено време около входовете на пещерите. Копулацията е през есента и зимата. Зимува както поединично, така и на групи.

**Състояние на вида в ЗЗ:** В зоната не са установени находища и места за струпване на вида. Не са открити и размножителни колонии. Към момента няма данни за числеността на вида в зоната. Отсъствието на каквито и да било данни за вида в ЗЗ определят неговото природозащитно състояние като „неблагоприятно-незадоволително“.

**Оценка на въздействието:**

- **пряко унищожаване на местообитания:** теренните проучвания показаха, че зсегнатата територия не представлява потенциално местообитание на вида. Без въздействие (степен 0).

- **фрагментация на местообитанията.** Без въздействие (степен 0).

- **прекъсване на биокоридори.** Без въздействие (степен 0).

- **безпокойство.** Без въздействие (степен 0).

- **смъртност.** Без въздействие (степен 0).

**Възможни въздействия върху вида** – няма.

**Степен на въздействие:** нулево.

### **Дългоух нощник (*Myotis bechsteinii*)**

**Разпространение и биология:** Известен е от над 70 находища у нас, в планините до 1650 м. Най-голям брой индивиди са установени в буковите и смесени гори в пояса 800-1450 м. Горите с преобладание на цер (*Quercus cerris*), полски ясен (*Acer campestre*) и по-рядко от обикновен габър (*Carpinus betulus*) или източен бук (*Fagus orientalis*) в Странджа са предпочитаните местообитания в низинните находища на вида у нас. Характерен горски вид. Възрастните мъжки обикновено живеят поединично в различни убежища (най-често малки дупки в дървета). Характерна особеност и за двата пола е честата смяна/редуване на убежището в един и същи район/участък от гората пред и след размножителния сезон. Известно е, че женските са силно привързани към района откъдето произхождат, а мъжките са значително по-мобилни и много рядко остават да живеят в района, където са се родили. Предпочита крайнини на гори, ловува около и над речни течения в горски масиви (Петров, непубл.). Видът е известен като стационарен и у нас не е известно да извършва сезонни миграции.

**Състояние на вида в ЗЗ:** В зоната не са установени находища и места за струпване на вида. Не са открити и размножителни колонии. Към момента няма данни за числеността на вида в зоната. . Отсъствието на каквито и да било данни за вида в ЗЗ определят неговото природозащитно състояние като „неблагоприятно-незадоволително“.

**Оценка на въздействието:**

- **пряко унищожаване на местообитания:** теренните проучвания показаха, че зсегнатата територия не представлява потенциално местообитание на този планински горски вид. Без въздействие (степен 0).

- **фрагментация на местообитанията.** Без въздействие (степен 0).

- **прекъсване на биокоридори.** Без въздействие (степен 0).



- *безпокойство*. Без въздействие (степен 0).

- *смъртност*. Без въздействие (степен 0).

Възможни въздействия върху вида – няма.

**Степен на въздействие: нулево.**

### **Дългокрил прилеп (*Miniopterus schreibersii*)**

*Разпространение и биология*: Вид, свързан изключително с наличието на карстови пещери, използвани като летни и зимни убежища. Образува многохилядни колонии, често смесени с дългопръстия нощник. Много добър летец, като често се отдалечава на няколко десетки километри по време на лов.

*Състояние на вида в ЗЗ*: В зоната са установени общо 3 находища на вида. В известните летни находища в зоната са били установени общо 2303 екземпляра. В известните находища за зимуване в зоната са били установени общо 27030 екземпляра. Пещерата „Парниците” край с. Бежаново е една от най-важните подземни местообитания на вида в България. Тук зимуващата колония често надхвърля 10000 индивида. Площта на потенциално най-благоприятните местообитания е оценена на 771,9 ha (2,8% от площта на защитената зона). Площта на потенциалните подходящи ловни местообитания е оценена на 8093 ha (29% от площта на защитената зона). Поради наличие на безпокойство в пещерите-убежища природозащитното състояние на вида е оценено на „неблагоприятно-незадоволително“.

*Оценка на въздействието*:

- *пряко унищожаване на местообитания*: по никакъв начин не се засягат нито летни, нито зимни убежища на вида. Не се засягат пещери, обитавани от дългокрилия прилеп. Засегнатата територия от ЗЗ с площ от едва 0,325 ха може да бъде определена само като потенциално ловно местообитание на вида (0,00004 % от общата площ на потенциалното ловно местообитание в ЗЗ). Рекултивацията и естествената сукцесия на растителността след приключване на строителството напълно ще възстановят качествата на територията като ловно местообитание, а дейностите в незначителната, временно засегната площ, по никакъв начин не снижават потенциала на ЗЗ като ловна територия за вида. Без въздействие – степен 0.

- *фрагментация на местообитанията*: Подземното полагане на водопровода не може да предизвика фрагментация на ловното местообитание – без въздействие (степен 0).

- *прекъсване на биокоридори*: засегнатата територия не е част от биокоридор за вида, както и подземното полагане на водопровода не може да прекъсне биокоридор за прилепите, вкл. и за целевия вид.

- *безпокойство*: не се очаква, тъй като не се засягат убежища и индивиди – без въздействие (степен 0).

- *смъртност*: не се засягат индивиди. Без въздействие (степен 0).

Възможни въздействия върху вида – няма.

**Степен на въздействие: нулево.**

### **Остроух нощник (*Myotis blythii*)**

*Разпространение и биология*: В България се счита като обикновен и често срещан вид. Известен е от около 130 находища на територията на цялата страна, без най-високите части на планините. Повечето находища са между 100 и 800 м н.в. Среща



се в почти всички карстови и скалисти райони в страната. Характерен пещерообитаващ вид. Максимумът на ражданията е през периода 20 май - 10 юни. Данни за хранителната биология на вида у нас засега не са публикувани. В Швейцария е установено, че над 60% от храната му се състои от едри дългопипалести скакалци (сем. Tettigoniidae), които лови в открити райони, пасища и често в прясно окосени ливади. У нас извършва редовни сезонни миграции между зимните и летни убежища в рамките на 50 до 80 км.

**Състояние на вида в ЗЗ:** В зоната са установени общо 5 находища на вида. В известните летни находища в зоната са били установени общо 400 екземпляра. В известните находища за зимуване в зоната са били установени общо 6 екземпляра. Площта на потенциално най-благоприятните местообитания е оценена на 1394 ha (5,0% от площта на защитената зона). Площта на потенциалните подходящи ловни местообитания е оценена на 17867 ха (63,9% от площта на защитената зона). Видът е в благоприятно природозащитно състояние.

**Оценка на въздействието:**

- **пряко унищожаване на местообитания:** по никакъв начин не се засягат нито летни, нито зимни убежища на вида. Не се засягат пещери, обитавани от остроухия нощник. Засегнатата територия от ЗЗ с площ от едва 0,325 ха може да бъде определена само като потенциално ловно местообитание на вида (0,000018 % от общата площ на потенциалното ловно местообитание в ЗЗ). Рекултивацията и естествената сукцесия на растителността след приключване на строителството напълно ще възстановят качествата на територията като ловно местообитание, а дейностите в незначителната, временно засегната площ, по никакъв начин не снижават потенциала на ЗЗ като ловна територия за вида. Без въздействие – степен 0.

- **фрагментация на местообитанията:** Подземното полагане на водопровода не може да предизвика фрагментация на ловното местообитание – без въздействие (степен 0).

- **прекъсване на биокоридори:** засегнатата територия не е част от биокоридор за вида, както и подземното полагане на водопровода не може да прекъсне биокоридор за прилепите, вкл. и за целевия вид.

- **безпокойство:** не се очаква, тъй като не се засягат убежища и индивиди – без въздействие (степен 0).

- **смъртност:** не се засягат индивиди. Без въздействие (степен 0).

**Възможни въздействия върху вида – няма.**

**Степен на въздействие: нулево.**

### **Дългопръст нощник (*Myotis capaccinii*)**

**Разпространение и биология:** Характерен обитател на карстовите района у нас, образуващ често многохилядни смесени колонии с дългокрилия прилеп. Често ловува над водната повърхност на реки и езера.

**Състояние на вида в ЗЗ:** В зоната са установени общо 3 находища на вида. В известните летни находища в зоната са били установени общо 300 екземпляра. В известните находища за зимуване в зоната са били установени общо 13000 екземпляра. Площта на потенциално най-благоприятните местообитания е оценена на 1247,4 ha (4,5% от площта на защитената зона). Площта на потенциално подходящите ловни





местообитания е оценена на 8093 ха (29,0% от площта на защитената зона). Видът е в благоприятно природозащитно състояние.

*Оценка на въздействието:*

- *пряко унищожаване на местообитания:* по никакъв начин не се засягат нито летни, нито зимни убежища на вида. Не се засягат пещери, обитавани от дългопръстия нощник. Засегнатата територия от ЗЗ с площ от едва 0,325 ха може да бъде определена само като потенциално ловно местообитание на вида (0,00004 % от общата площ на потенциалното ловно местообитание в ЗЗ). Рекултивацията и естествената сукцесия на растителността след приключване на строителството напълно ще възстановят качествата на територията като ловно местообитание, а дейностите в незначителната, временно засегната площ, по никакъв начин не снижават потенциала на ЗЗ като ловна територия за вида. Без въздействие – степен 0.

- *фрагментация на местообитанията:* Подземното полагане на водопровода не може да предизвика фрагментация на ловното местообитание – без въздействие (степен 0).

- *прекъсване на биокоридори:* засегнатата територия не е част от биокоридор за вида, както и подземното полагане на водопровода не може да прекъсне биокоридор за прилепите, вкл. и за целевия вид.

- *безпокойство:* не се очаква, тъй като не се засягат убежища и индивиди – без въздействие (степен 0).

- *смъртност:* не се засягат индивиди. Без въздействие (степен 0).

*Възможни въздействия върху вида – няма.*

**Степен на въздействие: нулево.**

### **Трицветен нощник (*Myotis emarginatus*)**

*Разпространение и биология:* През размножителния период, трицветният нощник най-често формира смесени колонии с подковоноси прилепи (*Rhinolophus* spp.). В България е установена най-дългата миграция на вида – 105 км (от с. Муселиево, Никополско до пещерата Водните дупки при х. Плевен в Централен Балкан). Ловува и над водни площи. Първично пещерен обитател, в райони без пещери видът се среща и в мазета на изоставени постройки, тавани на църкви и къщи, стари военни бункери и други убежища. Най-много са убежищата в ниско-планинския пояс (400-500 м). Единични екземпляри са установявани до ок. 1500 m в Централна Стара планина и в Западните Родопи. Обитанието на трицветния нощник в България може да се счита за сезонно (от април до септември), защото досега у нас не са открити големи зимуващи колонии. В известните у нас около 30 размножителни колонии броят на индивидите наброява средно от 300 до 1000. Предпочита площи с храстова или дървесна растителност.

*Състояние на вида в ЗЗ:* В Стандартният формуляр цялостната оценка на ЗЗ за опазване на вида е „В”, като популацията на вида е означена като “R”. Според резултатите от проект „Картиране и определяне на природозащитното състояние на природни местообитания и видове – фаза I” (МОСВ 2013), видът до този момент е установен в едно находище – пещерата „Парниците”, отстояща на 1,8 км от проектното трасе на АМ. Лятната размножителна колония тук наброява около 200 индивида. У нас е установено, че зимуват само единични екземпляри. Площта на потенциално най-благоприятните местообитания е оценена на 1529,5 ха (5,5% от площта на защитената



зона). Площта на потенциално най-подходящите ловни местообитания е оценена на 10054 ха (36,0 % от площта на защитената зона). Видът е в благоприятно природозащитно състояние.

*Оценка на въздействието:*

- *пряко унищожаване на местообитания:* по никакъв начин не се засягат нито летни, нито зимни убежища на вида. Не се засягат пещери, обитавани от трицветния нощник. Засегнатата територия от ЗЗ с площ от едва 0,325 ха може да бъде определена само като потенциално ловно местообитание на вида (0,000032 % от общата площ на потенциалното ловно местообитание в ЗЗ). Рекултивацията и естествената сукцесия на растителността след приключване на строителството напълно ще възстановят качествата на територията като ловно местообитание, а дейностите в незначителната, временно засегната площ, по никакъв начин не снижават потенциала на ЗЗ като ловна територия за вида. Без въздействие – степен 0.

- *фрагментация на местообитанията:* Подземното полагане на водопровода не може да предизвика фрагментация на ловното местообитание – без въздействие (степен 0).

- *прекъсване на биокоридори:* засегнатата територия не е част от биокоридор за вида, както и подземното полагане на водопровода не може да прекъсне биокоридор за прилепите, вкл. и за целевия вид.

- *безпокойство:* не се очаква, тъй като не се засягат убежища и индивиди – без въздействие (степен 0).

- *смъртност:* не се засягат индивиди. Без въздействие (степен 0).

*Възможни въздействия върху вида* – няма.

**Степен на въздействие: нулево.**

### **Голям нощник (*Myotis myotis*)**

*Разпространение и биология:* Пещерообитаващ вид, формиращ смесени колонии с остроухия нощник. Данни за хранителната биология на вида у нас засега не са публикувани. В Швейцария е установено, че над 46% от храната му се състои от едри бръмбари-бегачи (сем. Carabidae). По данни от Западна Европа големият нощник най-често ловува в овощни градини и широколистни гори, а по-рядко в смесени гори, лозя, обработваеми полета с малка площ, смърчови гори. Хранителните местообитания най-често се намират в радиус 2-6 км, максимум до 15 км от убежището.

*Състояние на вида в ЗЗ:* В зоната са установени общо 4 находища на вида. В известните летни находища в зоната са били установени общо 600 екземпляра. В известните находища за зимуване в зоната са били установени общо 6 екземпляра. Площта на потенциално най-благоприятните местообитания е оценена на 1239 ха (4,4% от площта на защитената зона). Площта на потенциалните подходящи ловни местообитания е оценена на 17867 ха (63,9% от площта на защитената зона). Видът е в благоприятно природозащитно състояние.

*Оценка на въздействието:*

- *пряко унищожаване на местообитания:* по никакъв начин не се засягат нито летни, нито зимни убежища на вида. Не се засягат пещери, обитавани от големия нощник. Засегнатата територия от ЗЗ с площ от едва 0,325 ха може да бъде определена само като потенциално ловно местообитание на вида (0,000018 % от общата площ на потенциалното ловно местообитание в ЗЗ). Рекултивацията и естествената сукцесия на



растителността след приключване на строителството напълно ще възстановят качествата на територията като ловно местообитание, а дейностите в незначителната, временно засегната площ, по никакъв начин не снижават потенциала на ЗЗ като ловна територия за вида. Без въздействие – степен 0.

- *фрагментация на местообитанията*: Подземното полагане на водопровода не може да предизвика фрагментация на ловното местообитание – без въздействие (степен 0).

- *прекъсване на биокоридори*: засегнатата територия не е част от биокоридор за вида, както и подземното полагане на водопровода не може да прекъсне биокоридор за прилепите, вкл. и за целевия вид.

- *безпокойство*: не се очаква, тъй като не се засягат убежища и индивиди – без въздействие (степен 0).

- *смъртност*: не се засягат индивиди. Без въздействие (степен 0).

*Възможни въздействия върху вида* – няма.

**Степен на въздействие: нулево.**

#### ➤ **Безгръбначни (*Invertebrata*)**

##### **1032 Бисерна мида (*Unio crassus*)**

*Разпространение и биология*: Обитава долните течения на реките, предимно дълбоки богати на кислород чисти течащи водоеми с пясъчно дъно. В България обитава реките както в Черноморския басейн, така и в Егейския. Предпочита пясъкливо-тинесто-глинест характер на дъното. Полова зрялост мидите достигат след третата година. По хрилете им се развиват до 130000 яйца. Развитието протича с метаморфоза - паразитна ларва глохидиум, която се прикрепя към различни видове риби. У нас яйцата се оплождат от края на април до юни, а узряването на глохидиите в мидите и изхвърлянето им във водата продължава до август. Престояването на яйцата и глохидиите в хрилете на мидата продължава от 20 до 40 дни.

*Състояние на вида в ЗЗ*: В защитената зона популацията на вида е означена като рядък "R". За периода 2011-2012 г. са установени 7 геореферирани находища. В изследваните 23 трансекта от по 100 м<sup>2</sup> са установени общо 4 072 екземпляра (3 858 живи + 214 черупки) от целевия вид. Средната стойност на обилието на вида в зоната е 1,77 екз./м<sup>2</sup>

*Оценка на въздействието*: Въздействието се окачествява от тип „хидротехнически съоръжения“ (изграждане). В рамките на инвестиционното предложение дейностите по него биха повлияли отрицателно върху качеството на местообитанията и популацията на вида в краткосрочен план.

*Възможни въздействия върху вида* – временно влошаване на потенциални местообитания.

**Степен на въздействие: 1.**

##### **Ручеен рак (*Austropotamobius torrentium*)**

*Разпространение и биология*: Обитава предимно малки потоци, странични ръкави и разливи с каменливо дъно. Развива се добре в някои язовири, поточета и вадички с тинесто и глинесто дъно, протичащи из пасища и ливади. В потоци с глинести брегове, добре обрасли с растителност, във вировете (с големина 2-2.5 м<sup>2</sup> и дълбочина



0.30-0.40 м), може да се видят до 30-40 рака. В реки с голи каменливи брегове се намират единични, по-едри екземпляри. При пресъхване на планинските потоци в малки вирчета (до 1 м<sup>2</sup>) се наблюдават до 20-30 индивида. Силно оксифилонен вид, който не понася ниско кислородно съдържание, замърсяване и високи температури.

**Състояние на вида в ЗЗ:** В защитената зона популацията на вида е означена като налична "Р". За периода 2011-2012 г. не са установени геореферирани находища. В изследваните 23 трансекта от по 100 м<sup>2</sup> не са установени никакви екземпляри от целевия вид. До 2024 г. също не са установени геореферирани находища. В изследваните трансекти по р. Чернелка през месеците май и юни 2024 година не са установени никакви екземпляри от целевия вид.

**Оценка на въздействието:** В рамките на инвестиционното предложение дейностите по него биха повлияли отрицателно върху популацията на вида в краткосрочен план пред вид биологичните особености на ручейния рак. Доколкото видът не е регистриран в зоната до 2014 година (Todorov et al 2014) и впоследствие до юни 2024 година по проведения мониторинг от експерт по безгръбначни животни, оценката на въздействие за вида, който практически не се среща тук е „нулево въздействие“.

**Възможни въздействия върху вида – няма.**

**Степен на въздействие: нулево.**

#### **Лицена (*Lucasena dispar*)**

**Разпространение и биология:** Сравнително дребна дневна пеперудка, разпространена в Европа и Турция. В България се среща почти навсякъде из открити припечни места край езера, вади, канавки и други влажни зони докъм 1000 m (около Копривщица) в планините по брегове с хранителните растения – *Rumex hydrolapathum*, *Rumex crispus*, *Rumex aquaticus*. Пеперудите летят от май до октомври.

**Състояние на вида в ЗЗ:** В защитената зона популацията на вида е означена като рядък "R". За периода 2011-2012 г. е установено едно геореферирано находище. Установен е 1 екземпляр на 150,81 ha. По време на мониторинга през месеците май и юни 2024 година не бяха установени представители на вида.

**Оценка на въздействието:** Пред вид биологичните особености на вида и конкретното място на промени на хабитати по инвестиционното предложение, този вид няма да се повлияе негативно в резултат на дейности по инвестиционното предложение.

**Възможни въздействия върху вида – няма.**

**Степен на въздействие: нулево.**

#### **Бръмбар рогач (*Lucanus cervus*)**

**Разпространение и биология:** Намиран във всички части на страната. В северна България се среща от най-ниските и топли части до към 1000 m, докато в южните райони на страната има данни, че е намиран до 1500 m надморска височина. Обитава най-често покрайнините (екотоните) на просветлени широколистни и смесени гори. Ларвата се развива нормално 5-6 години в гнила дървесина на дънери, пънове и корени на *Quercus*, *Tilia*, *Fagus*, *Salix*, *Populus* и други видове широколистни.

**Състояние на вида в ЗЗ:** В защитената зона популацията на вида е означена като рядък "R". До края на 2012 г. са установени общо 15 геореферирани находища. Общата



площ на подходящите местообитания е 8424.70 хектара, а общата площ на потенциалните местообитания е 10773.70 хектара. По време на мониторинга през месеците май и юни 2024 година не бяха установени представители на вида.

*Оценка на въздействието:* Пред вид биологичните особености на вида и конкретното място на промени на хабитати по инвестиционното предложение, този вид няма да се повлияе негативно в резултат на дейности по инвестиционното предложение.

*Възможни въздействия върху вида* – няма.

*Степен на въздействие:* нулево.

#### **Алпийска розалия (*Rosalia alpina*)**

*Разпространение и биология:* Среща се в цялата страна, основно в зоната на разпространение на буковите гори. Възрастните се срещат по стоящи стари дървета с ясни симптоми на загиване, дънери от стоящи мъртви дървета или изкоренени големи дървета, паднали по земята.

*Състояние на вида в ЗЗ:* В защитената зона популацията на вида е означена като налична “Р”. За периода 2011-2012 г. не са установени геореферирани находища. По време на мониторинга през месеците май и юни 2024 година не бяха установени представители на вида.

*Оценка на въздействието:* Пред вид биологичните особености на вида и конкретното място на промени на хабитати по инвестиционното предложение, този вид няма да се повлияе негативно в резултат на дейности по инвестиционното предложение.

*Възможни въздействия върху вида* – няма.

*Степен на въздействие:* нулево.

#### **Обикновен сечко (*Cerambyx cerdo*)**

*Разпространение и биология:* Развива се предимно по дъбове. Както ларвата, така и възрастното са свързани с наличието на стари, загиващи, но все още живи дъбови дървета. Възрастното лети през май-август, активно е привечер или през ранните часове на нощта. Среща се в цялата страна.

*Състояние на вида в ЗЗ:* В защитената зона популацията на вида е означена като рядък “R”. До края на 2012 г. са установени общо 7 геореферирани находища. Общата площ на подходящите местообитания е 7096.90 хектара, а общата площ на потенциалните местообитания е 8630.93 хектара. По време на мониторинга през месеците май и юни 2024 година не бяха установени представители на вида.

*Оценка на въздействието:* Пред вид биологичните особености на вида и конкретното място на промени на хабитати по инвестиционното предложение, този вид няма да се повлияе негативно в резултат на дейности по инвестиционното предложение.

*Възможни въздействия върху вида* – няма.

*Степен на въздействие:* нулево.

#### **Буков сечко (*Morimus funereus*)**

*Разпространение и биология:* Обитава широколистни и смесени гори. Микрохабитат – върху, във или под гниеца, влажна дървесина (стволове, трупи,



дънери, пънове, кори от дървета), лежаща на земната повърхност, най-често на *Fagus*, *Quercus*, *Populus*, *Castanea* и *Abies*. Ларвите се развиват под кората на дървета. Възрастното се среща през април-септември. Пикове в числеността му през първата половина на май и втората половина на юни.

**Състояние на вида в ЗЗ:** В защитената зона популацията на вида е означена като налична "Р". За периода 2011-2012 г. не са установени геореферирани находища. По време на мониторинга през месеците май и юни 2024 година не бяха установени представители на вида.

**Оценка на въздействието:** Пред вид биологичните особености на вида и конкретното място на промени на хабитати по инвестиционното предложение, този вид няма да се повлияе негативно в резултат на дейности по инвестиционното предложение.

**Възможни въздействия върху вида** – няма.

**Степен на въздействие:** нулево.

#### **Ивичест теодоксус (*Theodoxus transversalis*)**

**Разпространение и биология:** Обитава р. Дунав и долните течения на нейните притоци. Литореофил, който се намира по-рядко и в останалите биоценози. В българския сектор на р. Дунав е широко разпространен и масов вид.

**Състояние на вида в ЗЗ:** В защитената зона вида е много рядък – категория "V". За периода 2011-2012 г. не са установени геореферирани находища. По време на мониторинга през месеците май и юни 2024 година не бяха установени представители на вида.

**Оценка на въздействието:** Въздействието се окачествява от тип „хидротехнически съоръжения“ (изграждане). В рамките на инвестиционното предложение дейностите по него биха повлияли отрицателно върху качеството на местообитанията и популацията на вида в краткосрочен план.

**Възможни въздействия върху вида** – временно влошаване на потенциални местообитания.

**Степен на въздействие:** 1.

#### **Еднорог болбелазмус (*Bolbelasmus unicornis*)**

**Разпространение и биология:** Еднорогият бръмбар (*Bolbelasmus unicornis*) е обитател на широколистни гори, както и покрайнини на широколистни горски територии. Задължително условие за присъствието на вида е те никога да не са представлявали обработваеми земи. Основната заплаха за вида е разораването на земите и превръщането им в обработваеми територии.

**Състояние на вида в ЗЗ:** В защитената зона популацията на вида е означена като налична "Р". За периода 2011-2012 г. не са установени геореферирани находища. По време на мониторинга през месеците май и юни 2024 година не бяха установени представители на вида.

**Оценка на въздействието:** Пред вид биологичните особености на вида и конкретното място на промени на хабитати по инвестиционното предложение, този вид няма да се повлияе негативно в резултат на дейности по инвестиционното предложение.

**Възможни въздействия върху вида** – няма.



**Степен на въздействие:** нулево.

**Изводи:**

Негативното въздействие от реализацията на инвестиционното намерение за „Допълнително водоснабдяване на с. Горталово от местен водоизточник „Баба Радица“, м. „Под селото“, с. Горталово, община Плевен, област Плевен”, върху видовете животни, предмет на опазване в защитена зона BG0000240 „Студенец” по Директива 92/43 се свежда главно до временно влошаване на потенциални местообитания за целеви видове върху малка площ от защитената зона.

При оценка на въздействието върху видовете е отчетено отрицателно въздействие върху два вида безгръбначни животни и пет вида риби, предмет на опазване в ЗЗ „Студенец”. При всички видове въздействието е с много ниска степен – степен 1 и временен характер. Няма да има безпокойство върху видовете вследствие експлоатацията на водопровода.

Слабото въздействие може да бъде избегнато без прилагане на специални мерки освен спазване на най-добрите практики при строеж и експлоатация, но въпреки това ще бъдат предложени мерки за смекчаване или пълно отстраняване на отрицателното въздействие, които следва да бъдат приложени.

#### **5.1.2. Защитена зона „Студенец“, код BG0000240 за опазване на дивите птици**

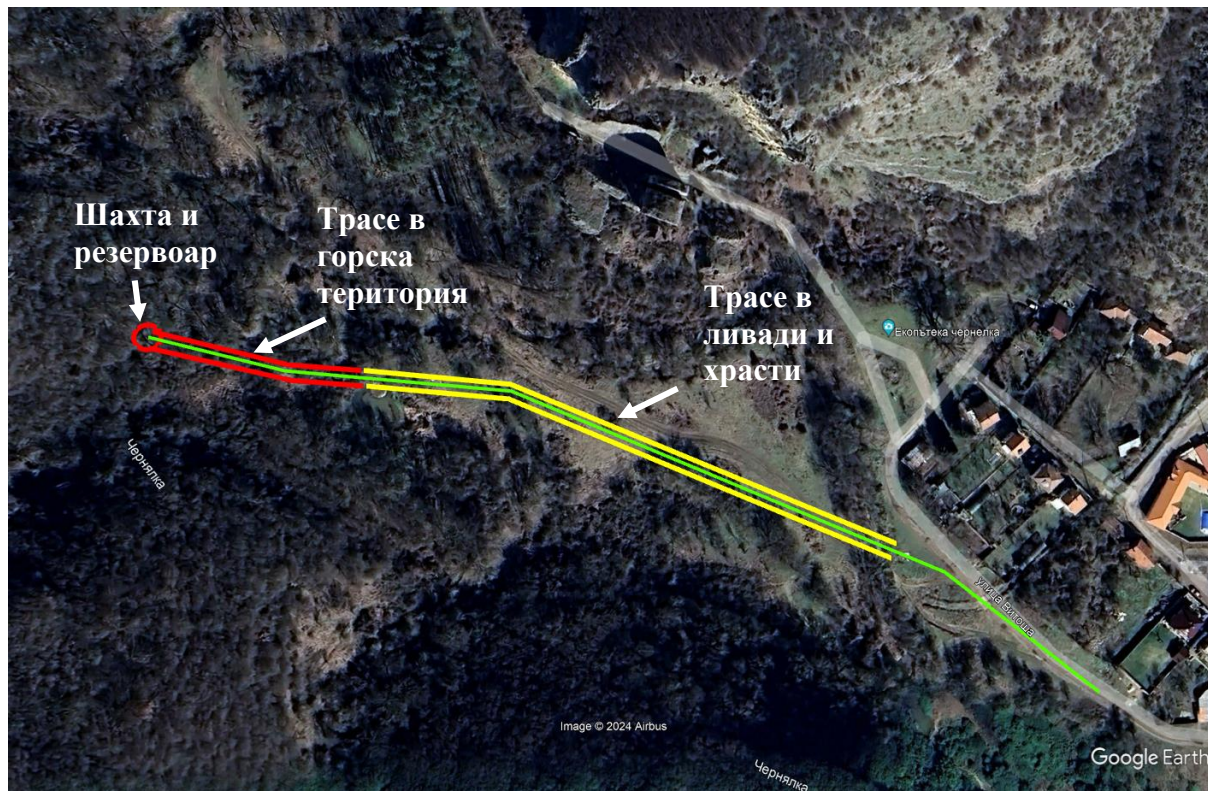
Съгласно заповедта за обявяване на зоната, предмет на опазване в зона „Студенец” са 43 вида птици по чл. 6, ал. 1, т.3 от ЗБР и 20 вида птица по чл. 6, ал. 1, т.4 от ЗБР. В актуализираният формуляр (2021 г.), следствие проект „Картиране и определяне на природозащитното състояние на природни местообитания и видове – фаза I“ предмет на опазване в ЗЗ „Студенец“ са включени 70 вида птици.

Оценката на въздействието на ИП е извършена върху максималния брой видове, предмет на опазване в защитената зона.

Инвестиционното предложение е **допустимо** съгласно забранителните режими в заповедите за обявяване на ЗЗ BG0000240 „Студенец” и ПЗ „Карстово ждрело Чернелка“, както и Решение на РИОСВ Плевен с № ПН-117-ОС/2023.

Територията на ИП е в границите на защитена зона за опазване на дивите птици BG0000240 „Студенец”. Трасето на водопровода попада в УТМ квадрат ЛН09, съгласно териториалното деление на страната и приложената методика в «Атласа на гнездящите птици в България» (Янков, 2007).

Инвестиционното предложение ще окаже въздействие върху местообитанията на някои видове птици. Трасето на водопровода е с дължина 741,73 м и ще се положи подземно. В урбанизираната територия на с. Горталово водопровода минава по ул. Витоша с дължина 314,06 м. В извън урбанизираната част, трасето засяга горска територия около 420 кв.м. (от тях 80 кв.м. са за шахтата и резервоара и 340 кв.м. временно нарушени терени от буфер 2м от трасето) и ливади и пасища – до 1,0 дка временно нарушени терени (фиг. 5.1).



Фиг. 5.1. Трасето в извън урбанизираната част (зелен цвят) – в горска територия (червен цвят) и в ливади и храсти (жълт цвят).



Фиг. 5.2. Извор „Баба Радица“ в ляво и част от трасето в ПИ 17258.78.2 – дясно.

Поради локалния характер и минималната площ, на която временно ще бъде нарушена растителността само по време на строителството, па-долу са представени само видовете птици върху които се очаква въздействие от реализацията на инвестиционното предложение.

**Въздействие върху видовете птици, предмет на опазване в защитена зона BG0000240 „Студенец”**





### **Малък ястреб (*Accipiter nisus*)**

*Биология на вида:* Палеарктичен вид, разпространен в Европа, Азия и Северозападна Африка. Зимува в Европа, Южна Азия и Северна Африка. Гнездяща, мигрираща и зимуваща птица, която се среща в цяла България. Обитава разредени иглолистни, широколистни и смесени гори. Предпочита места в близост до сечища, поляни и пасища. Среща се от 0 до 2000 м. н.в.

*Състояние на популацията в ЗЗ:* В стандартния формуляр е отбелязан като зимуващ и мигриращ с неизвестна, ниска численост. Не гнезди в защитената зона. Даден е като гнездящ в УТМ квадрат ЛН09 (Янков, 2007). Наблюдаван е в района при теренните наблюдения през м. май 2024 г.

*Оценка на въздействието:* Територията която ще бъде временно засегната от трасето на водопровода е подходящо трофично местообитание за вида. При строителството е възможно намаляване на трофични местообитания – пасища, тревни и храстови съобщества, с площ около 1 дка, което е около 0,0004% от територията на зоната и около 0,0008% от подходящите за вида трофични местообитания в зоната. Въздействието ще бъде в ниска степен поради много niskия процент временно нарушени територии. Дейността може да има слабо отрицателно въздействие.

*Възможни въздействия върху вида* – намаляване на трофични местообитания.

**Степен на въздействие: 1.**

### **Обикновен мишелов (*Buteo buteo*)**

*Биология на вида:* Вид с обширен ареал в Европа и Азия. Зимува в Южна Евразия и Африка. У нас гнездящ, мигриращ и зимуващ често срещан вид, един от видовете грабливи птици с най-висока численост – между 2500 и 4000 двойки. Гнезди по дървета в различни видове гори. Храни се с дребни гризачи по пасища, ливади и обработваеми площи.

*Състояние на популацията в ЗЗ:* В защитената зона е установен по време на миграция, гнездене и зимуване. В зоната са установени 12-15 гнездящи двойки. В района на ИП видът е установен като гнездящ в УТМ квадрат ЛН09. Ловува в територията на ИП, в тревните фитоценози. Наблюдаван е по време на теренните наблюдения.

*Оценка на въздействието:* Територията която ще бъде временно засегната от трасето на водопровода е подходящо трофично местообитание за вида. При строителството е възможно намаляване на трофични местообитания – пасища, тревни и храстови съобщества, с площ около 1 дка, което е около 0,0004% от територията на зоната и около 0,0008% от подходящите за вида трофични местообитания в зоната. Въздействието ще бъде в ниска степен поради много niskия процент временно нарушени територии и близостта на населеното място. Дейността може да има слабо отрицателно въздействие.

*Възможни въздействия върху вида* – намаляване на трофични местообитания.

**Степен на въздействие: 1.**

### **Белоопашат мишелов (*Buteo rufinus*)**

*Биология на вида:* Белоопашатият мишелов е постоянен, гнездещо-прелетен, преминаващ и зимуващ вид за територията на страната. „Уязвим вид” включен в Червената книга на България. Обитава предимно скали и скални масиви. Ловува в



открити тревни местообитания и агроекосистеми. Популацията му постепенно нараства на територията на страната.

*Състояние на популацията в ЗЗ:* В защитената зона са установени от 13 до 16 гнездящи двойки. Видът е установен като гнездящ в UTM квадрат LH09 (Янков, 2007). Наблюдаван е по време на теренните проучвания през месец май.

*Оценка на въздействието:* Територията която ще бъде временно засегната от трасето на водопровода е подходящо трофично местообитание за вида. При строителството е възможно намаляване на трофични местообитания – пасища, тревни и храстови съобщества, с площ около 1 дка, което е около 0,0004% от територията на зоната и около 0,0008% от подходящите за вида трофични местообитания в зоната. Въздействието ще бъде в ниска степен поради много niskия процент временно нарушени територии и близостта на населеното място. Дейността може да има слабо отрицателно въздействие.

*Възможни въздействия върху вида* – намаляване на трофични местообитания.

**Степен на въздействие: 1.**

#### **Сирийски пъстър кълвач (*Dendrocopos syriacus*)**

*Биология на вида:* Средиземноморски вид. Предпочита niskи равнинни части до около 700 м.н.в. Обитава населени места, градини, паркове и широколистни гори. Навлиза, макар и инцидентно и в широколистни, листопадни гори, където е установен и през размножителния период. Постоянен у нас вид с численост на популацията около 14000 до 25000 двойки. Видът е уязвим към унищожаване на подходящи местообитания и ползването на инсектициди.

*Състояние на популацията в ЗЗ:* Постоянен вид с численост 100-130 гнездящи двойки в защитената зона. Видът е установен като гнездящ в UTM квадрат LH09 (Янков, 2007).

*Оценка на въздействието:* Част от територията която ще бъде временно засегната от трасето на водопровода е подходящо трофично местообитание за вида. При строителството е възможно намаляване на трофични местообитания – гори и торски съобщества, с площ около 0,420 дка, което е около 0,0001% от територията на зоната и около 0,0005% от подходящите за вида трофични местообитания в зоната. Въздействието ще бъде в ниска степен поради много niskия процент временно нарушени територии. Дейността може да има слабо отрицателно въздействие.

*Възможни въздействия върху вида* – намаляване на трофични местообитания.

**Степен на въздействие: 1.**

#### **Черен кълвач (*Dryocopus martius*).**

*Биология на вида:* Гнезди в стари широколистни, иглолистни и смесени гори, до 2000 м н.в. в планините. Постоянен вид. Предпочита по-разредени и стари гори. „Уязвим вид” включен в Червената книга на България.

*Състояние на популацията на вида в ЗЗ:* В зоната гнездят около 5-10 двойки. Според «Доклада на гнездящите птици в зоната» числеността на вида е 4-5 двойки. Гнезди в UTM квадрат LH09 (Янков, 2007). Горските местообитания в района не са типични за вида. Възможно е районът да е потенциално трофично местообитание.

*Оценка на въздействието:* Част от територията която ще бъде временно засегната от трасето на водопровода е подходящо трофично местообитание за вида.



При строителството е възможно намаляване на трофични местообитания – гори и торски съобщества, с площ около 0,420 дка, което е около 0,0001% от територията на зоната и около 0,0005% от подходящите за вида трофични местообитания в зоната. Въздействието ще бъде в ниска степен поради много ниския процент временно нарушени територии. Дейността може да има слабо отрицателно въздействие.

*Възможни въздействия върху вида* – намаляване на трофични местообитания.

**Степен на въздействие: 1.**

#### **Градинска овесарка (*Emberiza hortulana*)**

*Биология на вида:* Европейско-Туркестански вид, разпространен почти в цяла Европа, Мала и Средна Азия. Гнездещ, прелетен вид. В България са установени 25000-75000 двойки (Янков, 2007). Обитава храсталаци и тревни съобщества, ниви, лозя, поляни, крайнини на гори, овощни градини и др. до около 1200 м н.в.

*Състояние на популацията в ЗЗ:* Гнездещ, прелетен вид в зоната, с численост от 1000 двойки. Видът гнезди в храсталачни съобщества в УТМ квадрат ЛН09 (Янков, 2007).

*Оценка на въздействието:* Трасето на водопровода засяга храсталачни съобщества подходящи за вида. Храсталачните съобщества засегнати от водопровода са с площ около 1 дка, което е около 0,004% от подходящите за вида местообитания. Дейностите може да окажат въздействие максимум върху 1 двойка овесарки или 0,1% от популацията на вида в зоната. Дейността може да предизвика слабо отрицателно въздействие.

*Възможни въздействия върху вида* – загуба на потенциални гнездови местообитания, безпокойство.

**Степен на въздействие: 1.**

#### **Червеногърба сврачка (*Lanius collurio*)**

*Биология на вида:* Обитава открити места с храсти и редки групи дървета. Гнезди ниско по храстите и дърветата, в овощни градини, дворове на градове, села и покрай пътищата. Числеността и е висока и равномерна в цялата страна.

*Състояние на популацията в ЗЗ:* Гнездещ вид на територията на защитената зона. Представена е с добра численост през гнездовия период и по време на миграция в цялата страна, а също и в защитената зона – 150-180 двойки. При проучванията по проект „Картиране и определяне на природозащитното състояние на природни местообитания и видове - фаза I” (МОСВ 2013) са наблюдавани 21 двойки. Гнезди в УТМ квадрат ЛН09 (Янков, 2007). Наблюдавана по време на теренните проучвания на трасето на водопровода в урбанизираната част на селото.

*Оценка на въздействието:* Трасето на водопровода засяга храсталачни съобщества подходящи за вида. Храсталачните съобщества засегнати от водопровода са с площ около 1 дка, което е около 0,004% от подходящите за вида местообитания. Дейностите може да окажат въздействие максимум върху 1 двойка сврачки, които бяха наблюдавани в обхвата на трасето през м. май. Това е около 0,5% от популацията на вида в зоната. Дейността може да предизвика слабо отрицателно въздействие.

*Възможни въздействия върху вида* – загуба на гнездови местообитания, безпокойство.

**Степен на въздействие: 1.**



### **Черночела сврачка (*Lanius minor*)**

**Биология на вида:** Разпространена в Европа и Азия. Гнездещ, прелетен вид. Зимува в екваториална Африка. Обитава единични по-високи дървета или групи от храсти, широколистни гори, ивици от дървета, овощни градини. Среща се в непосредствена близост до жилищни постройки и вили, както и в изкуствено създадените полезащитни пояси. Гнезди в открити пространства и пасища с разпръснати редки дървета и храсти или неголеми изкуствени насаждения сред тях, крайнини на гори граничещи с пасища до 200 м надморска височина, а някои двойки и до 900 м.

**Състояние на популацията в ЗЗ:** Гнезди в зоната с численост от 20 до 30 двойки. Гнезди в УТМ квадрат ЛН09 (Янков, 2007).

**Оценка на въздействието:** Трасето на водопровода засяга храсталачни съобщества подходящи за вида. Храсталачните съобщества засегнати от водопровода са с площ около 1 дка, което е около 0,004% от подходящите за вида местообитания. Дейността може да предизвика слабо отрицателно въздействие.

**Възможни въздействия върху вида** – загуба на потенциални гнездови местообитания, безпокойство.

**Степен на въздействие: 1.**

### **Горска чучулига (*Lullula arborea*)**

**Биология на вида:** Европейски вид, населяващ Европа, Северозападна Африка и Близкият Изток. Обитава смесени и широколистни келяви горички на границата между откритите пространства и гората, сухи тревни съобщества и храсталаци. Представена е с добра численост през гнездовия период в цялата страна. Видът е уязвим към унищожаване и деградация на подходящите местообитания, както и унищожаване на хранителната база.

**Състояние на популацията в ЗЗ:** В защитената зона гнездят между 50 и 70 двойки. Видът гнезди в горските хабитати и храсталачни съобщества. Видът е установен като гнездящ в УТМ квадрат ЛН09.

**Оценка на въздействието:** Трасето на водопровода засяга храсталачни и горски съобщества подходящи за вида. Временно засегнати от водопровода терени са с площ около 1,42 дка, което е около 0,0007% от подходящите за вида местообитания. Дейността може да предизвика слабо отрицателно въздействие.

**Възможни въздействия върху вида** – загуба на потенциални гнездови местообитания, безпокойство.

**Степен на въздействие: 1.**

### **Ястребогушо коприварче (*Sylvia nisoria*)**

**Биология на вида:** Гнезди в Източна Европа и Западна Азия. Гнездяща, прелетна птица у нас. Зимува в Източна Африка, по горното течение на Нил. Обитава предимно сухи открити места с храсти от драка, къпина, хвойна и др. Предпочита равнинни райони до около 800 м н.в.

**Състояние на популацията в ЗЗ:** Гнездящо прелетен вид с численост в ЗЗ 70 - 80 двойки. Гнезди в УТМ квадрат ЛН09 (Янков, 2007).



**Оценка на въздействието:** Трасето на водопровода засяга хрусталачни съобщества подходящи за вида. Хрусталачните съобщества засегнати от водопровода са с площ около 1 дка, което е около 0,004% от подходящите за вида местообитания. Дейността може да предизвика слабо отрицателно въздействие.

**Възможни въздействия върху вида** – загуба на потенциални гнездови местообитания, безпокойство.

**Степен на въздействие: 1.**

**Върху останалите видове птици предмет на опазване в зоната по чл.6, ал.1, т.3 и т.4 от ЗБР въздействие няма да има.**

Това са следните видове: Белобуза рибарка (*Chlidonias hybridus*), Белокрыла рибарка (*Chlidonias leucopterus*), Бойник (*Philomachus pugnax*), Бухал (*Bubo bubo*), Бял щъркел (*Ciconia ciconia*), Вечерна ветрушка (*Falco vespertinus*), Голям горски водобегач (*Tringa ochropus*), Голям корморан (*Phalacrocorax carbo*), Голяма бяла чапла (*Egretta alba*), Гривеста чапла (*Ardeola ralloides*), Жълтокрака чайка (*Larus cachinnans*), Зеленоглава патица (*Anas platyrhynchos*), Земеродно рибарче (*Alcedo atthis*), Зеленоножка (*Gallinula chloropus*), Зимно бърне (*Anas crecca*), Клопач (*Anas clypeata*), Козодой (*Caprimulgus europaeus*), Късокрил кюкавец (*Actitis hypoleucos*), Късопръст ястреб (*Accipiter brevipes*), Ливаден блатар (*Circus rugargus*), Ливаден дърдавец (*Crex crex*), Лиска (*Fulica atra*), Ловен сокол (*Falco cherrug*), Лятно бърне (*Anas querquedula*), Малка бяла чапла (*Egretta garzetta*), Малък воден бик (*Ixobrychus minutus*), Малък гмурец (*Tachybaptus ruficollis*), Малък горски водобегач (*Tringa glareola*), Малък корморан (*Phalacrocorax rugosus*), Малък креслив орел (*Aquila pomarina*), Малък орел (*Hieraetus pennatus*), Малък сокол (*Falco columbarius*), Нощна чапла (*Nycticorax nycticorax*), Ням лебед (*Cygnus olor*), Обикновена калугерица (*Vanellus vanellus*), Орел змияр (*Circaetus gallicus*), Орел рибар (*Pandion haliaetus*), Осояд (*Pernis apivorus*), Полска бърбица (*Anthus campestris*), Полски блатар (*Circus cyaneus*), Пчелояд (*Merops apiaster*), Речен дъждосвирец (*Charadrius dubius*), Речна рибарка (*Sterna hirundo*), Речна чайка (*Larus ridibundus*), Ръждива чапла (*Ardea purpurea*), Сив кълвач (*Picus canus*), Сива патица (*Anas strepera*), Сива чапла (*Ardea cinerea*), Синявица (*Coracias garrulus*), Среден пъстър кълвач (*Dendrocopos medius*), Средна бекасица (*Gallinago gallinago*), Сокол орко (*Falco subbuteo*), Тръстиков блатар (*Circus aeruginosus*), Фиш (*Anas penelope*), Черна каня (*Milvus migrans*), Черноопашат крайбрежен бекас (*Limosa limosa*), Черен щъркел (*Ciconia nigra*), Черна рибарка (*Chlidonias niger*), Черношипа ветрушка (*Falco tinnunculus*), Шилоопашата патица (*Anas acuta*).

В границите на разглежданите имоти и прилежащите хабитати не са установени техни подходящи местообитания, не са наблюдавани по време на теренните изследвания и има много малка вероятност да бъдат установени през гнездовия период и по време на миграция и зимуване, поради специфичните им екологични изисквания.

#### **Изводи:**

Негативното въздействие на инвестиционното предложение върху биологичното разнообразие и в частност върху птиците в района, се свежда до временно отнемане и увреждане на части от подходящи трофични и гнездови местообитания и безпокойство на видове птици, предмет на опазване в защитена зона BG 0000240 „Студенец” по Директивата за опазване на дивите птици.



В процеса на строителството и експлоатацията ще бъдат нарушени естествени природни местообитания и местообитания на някои видове, предмет на защита в защитената зона. Засегнатата площ е много малка и ще бъде временно нарушена, само по време на строителството, поради което реализацията на инвестиционното предложение няма да има значително въздействие върху предмета и целите на опазване на защитена зона BG0000240 „Студенец”.

При оценка на въздействието върху видовете птици е отчетено отрицателно въздействие при 10 вида птици. Въздействието е в ниска степен (оценка 1). Въздействието се определя като слабо, което може да бъде избегнато без прилагане на специални мерки освен спазване на най-добрите практики при строеж и експлоатация.

За пълно отстраняване на отрицателното въздействие са разработени мерки (т. 6 от ДОС), които следва да бъдат приложени.

Върху останалите видове птици въздействие няма да има, тъй като в границите на имота и прилежащите хабитати не са установени техни подходящи местообитания и те не се срещат на територията на ИП.

**5.2. Описание и анализ на въздействието на инвестиционното предложение върху целостта на защитените зони с оглед на тяхната структура, функции и природозащитни цели (загуба на местообитания, фрагментация, обезпокояване на видове, нарушаване на видовия състав, химически, хидроложки и геоложки промени и др.).**

#### **5.2.1 ЗЗ BG0000240 „Студенец” по Директива 92/43 ЕИО за опазване на природните местообитания и на дивата флора и фауна**

*Алгоритъмът на изчисление при оценката на видовете и местообитанията в т. 5.1 и т. 5.2 от ДОСВ е на база наличие на вида или местообитанието в обхвата на територията на инвестиционното предложение и засегнатата площ от него към общата площ на ефективно или потенциално местообитание в зоната (по данни получени от теренните проучвания и по проект „Картиране и определяне на природозащитното състояние на природни местообитания и видове – фаза I”).*

##### **5.2.1.1 Природни местообитания**

Картираните природни местообитания, които се засягат от инвестиционното предложение са:

- 3260 Равнинни или планински реки с растителност от *Ranunculion fluitantis* и *Callitricho-Batrachion*, като ще бъдат засегнати 0,0092 ха или 0,03% от картираната площ в ЗЗ. Очаква се краткосрочно отрицателно въздействие при промяна на водния отток върху картирания участък на местообитанието;



БЪЛГАРСКА АКАДЕМИЯ НА НАУКИТЕ  
ИНСТИТУТ ПО БИОРАЗНООБРАЗИЕ И ЕКОСИСТЕМНИ  
ИЗСЛЕДВАНИЯ

1113, София, ул. Ю. Гагарин № 2 ☎ (02) 8736137 факс: (02) 8705498, [iber@iber.bas.bg](mailto:iber@iber.bas.bg); [www.iber.bas.bg](http://www.iber.bas.bg)

- 6430 Хидрофилни съобщества от високи треви в равнините и в планинския до алпийския пояс, като като ще бъдат засегнати 0,0012 ха или 0,0007% от картираната площ в ЗЗ. Очаква се краткосрочно отрицателно въздействие при промяна на водния отток върху картирания участък на местообитанието;
- 91E0 \*Алувиални гори с \*Алувиални гори с *Alnus glutinosa* и *Fraxinus excelsior* (*Alno-Padion*, *Alnion incanae*, *Salicion albae*), като ще бъдат засегнати съответно 0,0012 ха или 0,0007% от картираната площ в ЗЗ). Очаква се краткосрочно отрицателно въздействие при промяна на водния отток върху картирания участък на местообитанието.

### Структура

Реализирането на инвестиционното предложение няма да доведе до промяна на съществуващата структура на картираните природни местообитания, които ще бъдат засегнати. Потенциалното отрицателно въздействие в резултат на промяна на водния отток ще е краткотрайно и няма да промени съществуващия видов състав и структурата на фитоценозите.

### Загуба на местообитания

Инвестиционното предложение нама да доведе до загуба на площ на засегнатите местообитания 3260 Равнинни или планински реки с растителност от *Ranunculion fluitantis* и *Callitricho-Batrachion*, 6430 Хидрофилни съобщества от високи треви в равнините и в планинския до алпийския пояс и 91E0 \*Алувиални гори с \*Алувиални гори с *Alnus glutinosa* и *Fraxinus excelsior* (*Alno-Padion*, *Alnion incanae*, *Salicion albae*). В обхвата на пресичане на река Чернелка няма да бъдат механично увредени местообитанията. Не се предвижда и изсичане на съществуващата дървесна растителност.

**Таблица 5.2. Въздействие върху картираните природни местообитания в ЗЗ „Студенец” (BG0000240) от предвижданията на Инвестиционното предложение, свързани с промяна на статута на земята (площните данни са от проект „Картиране и определяне на природозащитното състояние на природни местообитания и видове - фаза I“)**

Природно местообитание	Обща площ на разпространение на местообитанието в ЗЗ (ха)	Засегната площ на местообитанието от проекта обект на ДОСВ (ха)	Засегната площ на местообитанието, спрямо общата му площ на разпространение в ЗЗ (%)	Засегната площ на местообитанието, спрямо общата му площ на разпространение в страната (%)
1530* Панонски солени степи и солени блата	71,82	0	0	0
3150 Естествени еутрофни езера с растителност от типа <i>Magnopotamion</i> или <i>Hydrocharition</i>	306,44	0	0	0



БЪЛГАРСКА АКАДЕМИЯ НА НАУКИТЕ  
ИНСТИТУТ ПО БИОРАЗНООБРАЗИЕ И ЕКОСИСТЕМНИ  
ИЗСЛЕДВАНИЯ

1113, София, ул. Ю. Гагарин № 2 ☎ (02) 8736137 факс: (02) 8705498, [iber@iber.bas.bg](mailto:iber@iber.bas.bg); [www.iber.bas.bg](http://www.iber.bas.bg)

3260 Равнинни или планински реки с растителност от <i>Ranunculion fluitantis</i> и <i>Callitricho-Batrachion</i>	31,58	0,0092	0,03	0,00008
40A0* Субконтинентални пери-панонски храстови съобщества	6,75	0	0	0
6110* Отворени калцифилни или базифилни тревни съобщества от <i>Alyso-Sedion albi</i>	29,31	0	0	0
6210* Полуестествени сухи тревни и храстови съобщества в/у варовик ( <i>Festuco-Brometalia</i> ) (*важни местообитания на орхидеи)	2421,44	0	0	0
6240* Субпанонски степни тревни съобщества	229,63	0	0	0
6250 * Панонски лъсови степни тревни съобщества	21,65	0	0	0
6430 Хидрофилни съобщества от високи треви в равнините и в планинския до алпийския пояс	169,51	0,0012	0,0007	0,00002
6510 Низинни сенокосни ливади	297,41	0	0	0
7220* Извори с твърда вода с туфести формации ( <i>Cratoneurion</i> )	0,003	0	0	0
8210 Хазмофитна растителност по варовикови скални склонове	55,78	0	0	0
8310 Неблагоустроени пещери	Представено е от 83 бр. пещери	0	0	0
91E0* Алувиални гори с <i>Alnus glutinosa</i> и <i>Fraxinus excelsior</i> ( <i>Alno-Pandion</i> , <i>Alnion</i> )	173,24	0,0012	0,0007	0,000004





БЪЛГАРСКА АКАДЕМИЯ НА НАУКИТЕ  
ИНСТИТУТ ПО БИОРАЗНООБРАЗИЕ И ЕКОСИСТЕМНИ  
ИЗСЛЕДВАНИЯ

1113, София, ул. Ю. Гагарин № 2 ☎ (02) 8736137 факс: (02) 8705498, [iber@iber.bas.bg](mailto:iber@iber.bas.bg); [www.iber.bas.bg](http://www.iber.bas.bg)

<i>incanae, Salicion albae)</i>				
91G0* Панонски гори с <i>Quercus petraea</i> и <i>Carpinus betulus</i>	290,5	0	0	0
91H0* Панонски гори с <i>Quercus pubescens</i>	226,54	0	0	0
91I0* Евро- сибирски степни гори с <i>Quercus spp.</i>	125,22	0	0	0
91M0 Балкано- панонски церово- горунови гори	5045,09	0	0	0
91Z0 Мизийски гори от сребролистна липа	198,3	0	0	0

### Фрагментация

Инвестиционното предложение няма да доведе до фрагментиране на засегнатите природни местообитания в защитената зона.

#### 5.2.1.2. Видове животни:

### Структура

Безгръбначни: Не се нарушава структурата на популациите.

Риби: Не се нарушава структурата на популациите.

Земноводни и влечуги: Не се нарушава структурата на популациите.

Бозайници (без прилепи) : Не се нарушава структурата на популациите.

Прилепи: Не се нарушава структурата на популациите.

### Функции и природозащитни цели

Безгръбначни: Не се нарушават. Без въздействие.

Риби: Не се нарушават. Без въздействие.

Земноводни и влечуги: Не се нарушават. Без въздействие.

Бозайници (без прилепи) : Не се нарушават. Без въздействие.

Прилепи: Не се нарушават. Без въздействие.

### Загуба на местообитания

Безгръбначни: временно влошаване на потенциални местообитания по време на строителството в речното корито.

Риби: Възможно е временно прогонване от местообитанията по време на строителството в речното корито.

Земноводни и влечуги: Не се очаква.

Бозайници (без прилепи): Не се очаква.

Прилепи: Не се очаква.

### Фрагментация



Безгръбначни: Не се очаква.  
Риби: Не се очаква.  
Земноводни и влечуги: Не се очаква.  
Бозайници (без прилепи): Не се очаква.  
Прилепи: Не се очаква.

#### **Обезпокояване на видове**

Безгръбначни: Не се очаква.  
Риби: Очаква се при 5 вида риби по време на строителството в речното корито.  
Земноводни и влечуги: Не се очаква.  
Бозайници (без прилепи): Не се очаква.  
Прилепи: Не се очаква.

#### **Нарушаване на видовия състав**

Безгръбначни: Не се очаква.  
Риби: Не се очаква.  
Земноводни и влечуги: Не се очаква.  
Бозайници (без прилепи) : Не се очаква.  
Прилепи: Не се очаква.

#### **Химически промени**

Не се очакват.

#### **Хидроложки промени**

Не се очакват.

#### **Геоложки промени**

Не се очакват.

#### **5.2.2 33 BG0000240 „Студенец“ по Директива 2009/147 ЕО за опазване на дивите птици.**

*Алгоритъмът на изчисление на представените цифри и проценти при оценката на видовете птици в т. 5.1 и т. 5.2 от ДОСВ е на база наличие на вида в обхвата на ИП и засегната площ от него към общата площ на ефективно или потенциално, гнездово, трофично и др. местообитание в зоната (по данни, получени от теренни проучвания и по проект „Картиране и определяне на природозащитното състояние на природни местообитания и видове – фаза I”).*

#### **Структура**

#### **Функции и природозащитни цели**

Няма да бъдат нарушени.

#### **Загуба на местообитания на видове**

#### **Барьерен ефект/Фрагментация**

Не се очаква.



## Унищожаване и обезпокояване на индивиди

### Нарушаване на видовия състав

Не се очаква.

### Химически промени

Не се очакват.

### Хидроложки промени

Очакват се при засягане на деретата в границите на имота и промяна на естествения воден отток в тях.

### Геоложки промени

Не се очакват.

**6. Предложения за смекчаващи мерки предвидени за предотвратяване, намаляване и възможно отстраняване на неблагоприятните въздействия от осъществяване на инвестиционното предложение върху защитените зони и определяне степента им на въздействие върху предмета на опазване на защитените зони в резултат на прилагането на предложените смекчаващи мерки**

#### Мярка 6.1.

Растителността от разчистването на терена да се извозва на определени от общината места за депониране, извън защитената територия и защитената зона.

#### Цел на предложената мярка:

Намаляване на въздействието по време на строителството върху местообитания и местообитания на видове.

#### Мярка 6.2.

Да не се извършват строителни и изкопни дейности и нарушаване на растителната покривка извън означените в ПУП – ПЗ места и границите на трасето.

#### Цел на предложената мярка:

Намаляване на отрицателното въздействие върху видове и местообитания в прилежащите територии. Опазване на гнездови местообитания на видове птици, ловни територии на видове прилепи и други животни.

#### Мярка 6.3.

Първоначалните строителни дейности, изсичането на дървесна и храстова растителност и разчистването на територията на трасето, да се извършват извън размножителният сезон на повечето животински видове, който е от 15 април до 30 юни.

#### Цел на предложената мярка:

Намаляване на въздействието върху целевите за опазване видове Ястребогушо коприварче (*Sylvia nisoria*), Горска чучулига (*Lullula arborea*), Градинска овесарка (*Emberiza hortulana*), Червеногърба сврачка (*Lanius collurio*), Черночела сврачка (*Lanius minor*).

#### Мярка 6.4.

Крайречните работни площадки за тежката техника да бъдат проектирани по начин, че да се избягват в максимална степен морфологични промени на бреговете.



Цел на предложената мярка:

Намаляване на неблагоприятното въздействие върху речните екосистеми, елиминиране на риск от влошаване на местообитания. Намаляване на въздействията върху риби и безгръбначни животни.

Мярка 6.5.

Всички строителни дейности в речните корита да бъдат провеждани в периода на маловодие (ниски води) и извън размножителния период (или общо извън периода декември-юни).

Цел на предложената мярка:

Намаляване на неблагоприятното въздействие върху речните екосистеми, елиминиране на риск от влошаване на местообитания. Намаляване на въздействията върху риби и безгръбначни животни.

Мярка 6.6.

При дейности по изкопаване на траншеите в речното корито или в непосредствена близост до бреговете, да се използват т.н. екрани за тиня (turbidity curtains), с оглед на това течението да бъде предпазено от увеличаване на мътността.

Цел на предложената мярка:

Намаляване на неблагоприятното въздействие върху речните екосистеми, елиминиране на риск от влошаване на местообитания. Намаляване на въздействията върху риби и безгръбначни животни.

**7. Разгледани алтернативни решения и оценка на тяхното въздействие върху защитените зони, вкл. „нулева алтернатива”**

Инвестиционното предложение не разглежда различни алтернативи по отношение на местоположението на трасето. Местоположението се определя от мястото на извора и свързването към водопровода на селото. Би могло да се разгледат алтернативни решения за ситуиране на отделните елементи и изграждането на отделните обекти в границите на проекта. При направения анализ на очакваните въздействия върху предмета и целите на опазване на защитените зони се установи, че дейностите могат да окажат ниско по степен въздействие върху видове животни и природни местообитания. Сnižаването на това въздействие до незначителна степен или неговото цялостно премахване е възможно при прилагане на мерки, които са и алтернативно решение, подробно аргументирано в т. 6 на настоящия Доклад.

**Алтернативи по отношение периода на строителните дейности.**

На този етап предлагаме алтернативно решение относно периода за начало на строителните дейности, представен в т. 6 от ДОСВ, като мерки, намаляващи въздействието върху видове птици и животни в ЗЗ „Студенец”

Предложената от нас **алтернатива** за ограничаване на строителните дейности в размножителния период от 15 април до 30 юни ще ограничи и премахне отрицателното въздействие върху гнездящи и размножаващи се видове птици и животни на територията на трасето, които в този период на годината са заели размножителни и гнездови територии и имат люпила и малки. Алтернативата напълно ще премахне



въздействието от унищожаване на екземпляри, люпила и малки на целеви видове птици в защитената зона.

#### **Алтернатива по отношение засегнатата площ.**

Предлагаме алтернативно решение за строителните и изкопни дейности, които да са само в площта определена от трасето и сервитута.

В границите на защитената територия да не се допуска утъпкване на растителност, с изключение пътят за достъп до трасето, изхвърляне и депониране на отпадъци, поставяне на преместваеми обекти и др.

Предложената алтернатива цели предотвратяването на отрицателни въздействия върху защитената територия.

#### **Нулева алтернатива**

Според т. 8 на допълнителните разпоредби на наредбата за оценка на съвместимостта на планове и програми с целите на опазване на защитените зони “нулевата алтернатива” е описание на настоящото състояние и последиците от него в случаите когато инвестиционните намерения, които се предлагат не могат да бъдат осъществени.

Нулевата алтернатива е съвместима с целите на опазване на защитените зони. Състоянието на местообитанията и на видовете при нулевата алтернатива е достатъчно добро, за да не зависи поддържането или подобряването му от нито една от дейностите предвидени в реализацията на ИП. Очаква се поддържането на доброто екологично състояние на видовете и засегнатите местообитания при нереализиране на ИП.

При нулева алтернатива състоянието на природните местообитания и популации на растителни видове, няма да бъдат променени. Състоянието на видовете птици и техните местообитания, предмет на опазване в защитените зони ще останат непроменени.

Развитието на фауната при нулева алтернатива ще има подобен на растителността ход, като основно деградационните процеси ще протичат в открити територии, неизползвани по предназначение дълго време. За гръбначната фауна и в частност птиците нулевата алтернатива е с положителен ефект, предвид по-ограниченото човешко присъствие, главно по време на строителството.

От направената оценка става ясно, че дейности на ИП засягащи защитените зони ще окажат основно слабо негативно въздействие върху природни местообитания, влечуги, прилепи, безгръбначни животни, видове птици и техните местообитания, като прилагането на смекчаващи мерки описани в т. 6 от ДОС е задължително. Компенсиращи мерки не са наложителни.

### **8. Картен материал с местоположението на инвестиционното предложение спрямо защитената зона и нейните елементи**



Фиг. 8.1 Местоположение на водопровода спрямо границите на ЗЗ „Студенец“.



Фиг. 8.2 Местоположение на водопровода спрямо границите на ЗТ.



## 9. Заключение за вида и степента на отрицателно въздействие съобразно критериите по чл. 22 на Наредбата

Заключенията за степента на отрицателно въздействие върху защитените зони са съобразени с изискванията и критериите на чл. 22 от Наредбата за условията и реда за извършване на оценка за съвместимостта на инвестиционни предложения с предмета и целите на опазване на защитените зони.

### 9.1 33 BG0000240 „Студенец” по Директива 92/43 ЕИО за опазване на природните местообитания и на дивата флора и фауна

Инвестиционното предложение ще окаже потенциално въздействие върху защитена зона за опазване на природните местообитания и на дивата флора и фауна „Студенец“ (BG0001030), като ще бъдат засегнати 0,325 ха или 0,001 % от площта на зоната.

В резултат на реализирането на инвестиционното предложение ще бъдат засегнати 3 природни местообитания - 3260 Равнинни или планински реки с растителност от *Ranunculion fluitantis* и *Callitricho-Batrachion*, 6430 Хидрофилни съобщества от високи тревы в равнините и в планинския до алпийския пояс и 91Е0 \*Алувиални гори с \*Алувиални гори с *Alnus glutinosa* и *Fraxinus excelsior* (*Alno-Padion*, *Alnion incanae*, *Salicion albae*) със съответните картирани площи 92 m<sup>2</sup> (0,0092 ха или 0,03% от картираната площ в 33), 12 m<sup>2</sup> (0,0012 ха или 0,0007% от картираната площ в 33) и 12 m<sup>2</sup> (0,0012 ха или 0,0007% от картираната площ в 33).

Изпълненито на инвестиционното предложение няма да доведе до промяна на структурата, загуба и фрагментация на засегнатите природни местообитания и местообитания на видове растения предмет на опазване в защитена зона „Студенец“ (BG0001030).

Негативното въздействие от реализацията на инвестиционното намерение за „Допълнително водоснабдяване на с. Горталово от местен водоизточник „Баба Радица“, м. „Под селото“, с. Горталово, община Плевен, област Плевен”, върху видовете животни, предмет на опазване в защитена зона BG0000240 „Студенец” по Директива 92/43 се свежда главно до временно влошаване на потенциални местообитания за целеви видове върху малка площ от защитената зона.

При оценка на въздействието върху видовете е отчетено отрицателно въздействие върху два вида вида безгръбначни животни и пет вида риби, предмет на опазване в 33 „Студенец”.

ИП ще има много слаб, локален и краткотраен ефект върху конкретният засегнат речен участък, който няма да надвиши или увеличи съществено кумулативния ефект на съществуващите типове влияние, ако строителството и експлоатацията се извършват спрямо установените норми. Предвидените технологии за реализацията не предполагат значителни последици от въздействията му за околната среда, в частност за рибите по чл. 95, ал. 4 от ЗООС. Според анализа на риска относно преносния водопровод до с. Горталово, вероятността да се получи авария в конкретните участъци на пресичане на водни тела практически клони към нула. В допълнение, видовете обитаващи региона



имат добри възстановителни способности след краткосрочен натиск, какъвто се очаква при траншейното полагане на тръбите в случаите на пресичане на водни обекти.

## **9.2 33 BG0000240 „Студенец“ по Директива 2009/147 ЕО за опазване на дивите птици.**

При оценка на въздействието върху видовете птици е отчетено отрицателно въздействие при 10 вида птици. Въздействието е в ниска степен (оценка 1). Въздействието се определя като слабо, което може да бъде избегнато без прилагане на специални мерки освен спазване на най-добрите практики при строеж и експлоатация.

При прилагане на мерките в т. 6 от ДОС въздействието върху тези видове ще бъде значително занижено и степента на въздействие ще бъде незначително.

Въз основа на критериите на чл. 22 от Наредбата за ОС и от направените изводи върху местообитанията, видовете животни и птици, предмет на опазване в 33 „Студенец“ (BG0000240) по Директива 92/43 ЕИО и 33 „Студенец“ (BG0000240) по Директива 2009/147 ЕО заключението е следното:

При изпълнението на всички предложени мерки (т. 6 от ДОС) реализирането на инвестиционното предложение за „Допълнително водоснабдяване на с. Горталово от местен водоизточник „Баба Радица“, м. „Под селото“, с. Горталово, община Плевен, област Плевен“, няма да окаже значително въздействие върху целостта и природозащитните цели на защитени зони BG0000240 „Студенец“ по Директива 92/43 ЕИО за опазване на природните местообитания и BG0000240 „Студенец“ по Директива 2009/147 ЕО за опазване на дивите птици.

След прилагане на смекчаващите мерки, съгласно изискванията на настоящия ДОС, при строителството и експлоатацията на ИП няма да бъде значително увреден предмета на опазване на защитените зони и инвестиционното предложение е съвместимо с предмета и целите на опазване на защитените зони.

**10. Наличие на обстоятелства по чл. 33 ЗБР и предложение за конкретни компенсиращи мерки по чл. 34 ЗБР – когато заключението по т. 9 е, че предметът на опазване на съответната защитена зона ще бъде значително увреден от реализирането и експлоатацията на инвестиционното предложение и че не е налице друго алтернативно решение**

Няма.

**11. Използвани методи на изследване, включително времетраене и период на полеви проучвания, методи за прогноза и оценка на въздействието, източници на информация, трудности при събиране на необходимата информация.**

При изготвянето на оценките са ползвани нормативни документи - Закона за опазване на околната среда, Закона за биологичното разнообразие, Закона за защитените територии, Наредбата за условията и реда за извършване на оценка за съвместимостта на планове, програми, проекти и инвестиционни предложения с





БЪЛГАРСКА АКАДЕМИЯ НА НАУКИТЕ  
ИНСТИТУТ ПО БИОРАЗНООБРАЗИЕ И ЕКОСИСТЕМНИ  
ИЗСЛЕДВАНИЯ

1113, София, ул. Ю. Гагарин № 2 ☎ (02) 8736137 факс: (02) 8705498, [iber@iber.bas.bg](mailto:iber@iber.bas.bg); [www.iber.bas.bg](http://www.iber.bas.bg)

предмета и целите на опазване на защитените зони, както и произтичащите от тях нормативни документи – правилници, наредби и др. Ползвани са и Червената книга на Република България, „Атлас на гнездящите птици в България”, Стандартен формуляр за специални защитени зони (СЗЗ), предложени и одобрени зони от значение за общността (ЗЗО) и за специални консервационни зони (СКЗ) - BG0000240 „Студенец”, Данни по проект “Картиране и определяне на природозащитното състояние на природни местообитания и видове – фаза I”, достъпни на интернет страницата <http://natura2000.moew.government.bg/>, актуална научна литература и литературни източници и данни за района, включително и непубликувани материали и наблюдения на авторите. Проведен е оглед и теренни наблюдения в района през периода май и юни 2024 г.

За оценка състоянието на животинския свят са използвани основни методи и подходи за преки теренни изследвания на птиците. Това са маршрутния или трансектен метод (Line transects) и методът на точковото броене (Point counts) (Bibby et al., 1992). Всеки от тях има определени предимства и зависи от поставените цели и характера на местността.

Тези методи се използват при установяване числеността и плътността на птиците, включително и гнездовите съобщества в отделни биотопи.

При маршрутния метод (Line transects), наблюдателят избира подходящ маршрут, по който се движи. Той минава през вътрешността на проучваният биотоп и е еднотипен по цялата си дължина, която не е по-малка от 1000 m. При горските фитоценози маршрутът минава най-малко на 200 m от края на гората, за да бъдат избегнати видове, характерни за екотона. Записват се пеещите в ляво и дясно по трансекта мъжки, като се определят две ленти на отстояние от оста на движението, съответно 25 и 50 m. или 50 и 100 m. За принадлежащи към екотонната зона се считат птиците, които се намират на разстояние до 50 m навътре в горския биотоп от едната страна и на разстояние 200 m в откритата площ, от другата страна. Птиците, намиращи се в откритата площ се отчитат, като площта от 200 m се разделя окомерно на четири ивици, всяка от които по 50 m. В ивиците се записват пеещите мъжки, забелязаните гнезда и други признаци, като се внимава да не се "вкарват" в лентите пеещите по-надалеч птици. Отчетите се извършват рано сутрин, между 5 и 9 часа и вечер 19 - 21 часа. Маршрутът трябва да се посети поне два пъти през гнездовия сезон, за да могат да се установят постоянните и мигриращите видове. Скоростта на движение зависи от числеността на птиците, трудността по записването им и характера на терена. За открити местности се препоръчва около 2 km/h. При обработката на резултатите се взема максималният брой установени мъжки екземпляри от всеки вид, като основа за по-нататъшни изследвания.

Според типа на местообитанията и състоянието на растителността в района на ИП и прилежащите райони, считаме, че това са най-ефективните методи за установяване на видовият състав и числеността на птиците.

С трансектния метод се регистрират и видовете птици в извънгнездовия период – мигриращи и зимуващи видове в изследваната територия. Проучването включва преки визуални наблюдения на всички преминаващи птици, като фокус на тези визуални проучвания са главно териториите на ИП и прилежащите райони.

Наблюденията при полевите проучванията се извършват с помощта на оптични средства - бинокли с увеличение 10x50 и 8x30.



Изготвен е кратък списък на разпространените висши растения, като основен акцент е отделен на консервационно значимите видове. Фитоценолично описание се извършва по метода на Браун-Бланке (Braun-Blanquet 1965, Westhoff & van der Maarel 1973).

Според седем-степенната скала на Браун-Бланке (Braun-Blanquet 1965, Westhoff & van der Maarel 1973): r – видът е представен от единичен индивид; + – видът е рядък с ниско обилие и покритие до 5%; 1 – обилно но с покритие по-малко от 5%; 2 – видът е с обилие и покритие от 5 до 25%; 3 – видът е с обилие и покритие от 25 до 50%; 4-видът е с обилие и покритие от 50 до 75%; 5 – видът е с обилие и покритие от 75 до 100%.

Пробните площадки се поставят в хомогенни и представителни за растителните съобщества участъци. В европейската фитоценология липсва общоприето стандартизиране на размера на пробните площадки в зависимост от растителността, която се изследва (Dengler et al. 2009). Приема се, че размерът на пробната площадка, трябва да е “минималната територия за проявление на растителното съобщество” (minimal area), т.е. най-малката територия, в която се срещат всички видове разпространени в него или поне 90 % от тях.

Размерът на пробните площадки е стандартизиран според Chytrý & Otýpková (2003), като за тревните съобщества е 16 m<sup>2</sup> и 100 m<sup>2</sup> за горски съобщества.

В случаите когато има ясен доминиращ вид в съобществото той също е посочен. Специално внимание е отделено на оценката на антропогенното въздействие, което е оценявано в зависимост от навлизането на рудерални видове, замърсеността с битови отпадъци, отдалечеността от селища, сметища и др.

При теренните изследвания са установени типове природни местообитания и видове, предмет на опазване в защитените зони.

Взети са предвид и резултатите относно природните местообитания и видове картирани по проект „Картиране и определяне на природозащитното състояние на природни местообитания и видове - фаза I“ за защитените зони.

По време на камералната работа е проучена публикуваната информация, разглеждаща флористичното и фаунистично разнообразие в границите на защитената зона.

Като част от камералната фаза са определени събраните при теренните проучвания растения. Определянето на висшите растения (без мъховете) следва Делипавлов & Чешмеджиев (2003). Местообитанията от Директива 92/43/ЕЕС (1992) са определени в съответствие с Interpretation Manual of European Habitats (2007), Кавръкова и др. (2009) и Законът за биологичното разнообразие (2007).

При теренните проучвания на природно местообитание 6210 \*Полуестествени сухи тревни и храстови съобщества върху варовик (*Festuco-Brometalia*) (\*важни местообитания на орхидеи) е проучено и разпространението на орхидеи в границите на картираните полигони. Проучванията не показаха наличието на орхидеи към момента, в който полигоните бяха посетени на терен. Въпреки това екологията и физиологичните характеристики на орхидеите в страната показват определена цикличност на развитие през различните вегетационни сезони. Поради това при разглеждането на въздействието върху полигоните на местообитанието в 33 сме го разглеждали, като приоритетно, поради което навсякъде в текста след кода на местообитанието е сложена \*.



## 12. Източници на информация

### Нормативни документи

Закон за опазване на околната среда (ДВ, бр. 91/2002 г; изм. и доп.)

Закон за защитените територии (ДВ, бр. 133/1998 г; изм. и доп.).

Закон за биологичното разнообразие (ДВ, бр. 77/2002 г; изм. и доп.)

Наредба за условията и реда за извършване на оценка за съвместимостта на плановете, програми, проекти и инвестиционни предложения с предмета и целите на опазване на защитените зони в сила от 11.09.2007 г., приета с ПМС No 201 от 31.08.2007 г. Обн. ДВ. бр.73 от 11 Септември 2007г., изм. и доп.)

### Научни информационни и методични източници

- Benda, P., T. Ivanova, I. Horáček, V. Hanák, J. Červený, J. Gaisler, A. Gueorguieva, B. Petrov, V. Vohralík. 2003. Bats (Mammalia: Chiroptera) of the Eastern Mediterranean. Part 3. Review of bat distribution in Bulgaria.- *Acta Soc. Zool. Bohem.*, 67: 245–357.
- Braun-Blanquet, J. 1965. *Plant Sociology. The Study of Plant Communities.* Hafner Publishing Company. New York and London.
- Chytrý, M., Otýpková, Z. 2003. Plot sizes used for phytosociological sampling of European vegetation. – *Journal of Vegetation Science*, 14: 563-570.
- Dengler, J., Löbel, S. & Dolnik, Ch. 2009. Species depends on plot size – a problem for vegetation classification and how it can be solved. – *Journal of Vegetation Science.*, 20: 754-766.
- Directive 92/43/EEC. 1992. Council Directive 92/43/EEC of 21 May 1992 on the conservation of natural habitats and of wild fauna and flora. – OJ L 206, 22.7.1992. pp. 7-50.
- Interpretation Manual of European habitats. 2007. EUR27. Europea Commission, DG Environment, Brussels.
- Pandurska R. 1998. Reproductive behaviour and conservation status of nursery colonies of *Myotis myotis* (Borkhausen, 1797) in Bulgaria.- *Myotis*, 36: 143-150.
- Papadatou E., R. K. Butlin, R. Pradelc, J. D. Altringham. 2009. Sex-specific roost movements and population dynamics of the vulnerable long-fingered bat, *Myotis capaccinii*.- *Biological Conservation*, 142: 280–289.
- Petrov B. 2006. Distribution and status of *Myotis bechsteinii* in Bulgaria (Chiroptera: Vespertilionidae).- *Lynx n.s.*, Praha, 37: 179-195.
- Popov V. V. 2015. Presence-only Habitat Suitability Modelling Using Unclassified Landsat ETM+ Imagery: Fine-resolution Maps for Common Small Mammal Species in Bulgaria. *Acta zool. bulg.*, 67 (1), 2015: 51-67.
- Todorov, M., Antonova, V., Ihtimanska, M., Kenderov, L., Trichkova, T., Varadinova, E., Delchev, C. 2014. Distribution and Current Status of Stone Crayfish Populations *Austropotamobius torrentium* (Decapoda: Astacidae) in Natura 2000 Protected Areas in Bulgaria. – *Acta zoologica bulgarica*, 66: 181-202.
- Westhoff, V. & van der Maarel, E. 1973. The Braun-Blanquet approach. In: Whittaker, R. H. (ed.) *Ordination and classification of plant communities*, pp. 617-737. W. Junk, The Hague, NL.



БЪЛГАРСКА АКАДЕМИЯ НА НАУКИТЕ  
ИНСТИТУТ ПО БИОРАЗНООБРАЗИЕ И ЕКОСИСТЕМНИ  
ИЗСЛЕДВАНИЯ

1113, София, ул. Ю. Гагарин № 2 ☎ (02) 8736137 факс: (02) 8705498, [iber@iber.bas.bg](mailto:iber@iber.bas.bg); [www.iber.bas.bg](http://www.iber.bas.bg)

- АНОНИМ. 2007. Предварителни резултати от изработването ръководство за определяне и установяване на Благоприятния природозащитен статус на видове и местообитания от Диркетива 92/43/ЕИО (Wageningen International, Daphne, Българска фондация биоразнообразие, Сдружение за дива природа БАЛКАНИ, финансиран от MATRA VBI
- Бешков, В. и кол. 1989. Проучване на състоянието и степента на застрашеност на прилепните колонии в България с оглед на тяхната защита. Договор 15/948 между Института по зоология при БАН и КОПС. 58 стр.
- Бешков, В. и кол. 1996. Териториално разпределение, биология проблеми на опазването на големите прилепни колонии и на редките и застрашени видове прилепи в България. Отчет по проект Б-441 на Института по зоология с Фонд „Научни изследвания“.
- Бисерков, В., Гусев, Ч., Попов, В., Хибаум, Г., Русакова, В., Пандурски, И., Узунов, Й., Димитров, М., Цонев, Р., Цонева, С. (ред.) 2011. Червена книга на Република България, Том 3. Природни местообитания”. ИБЕИ – БАН & МОСВ, София
- Бондев, Ив. 1991. Растителността на България. Университетско издателство “Кл. Охридски”, София.
- Бондев, И., 1997. Геоботаническо райониране. В: География на България. 1997. Акад. изд. “Проф М. Дринов”
- ГОЛЕМАНСКИ, В. и др. /ред./. 2011. Червена книга на Република България. Том 2. Животни; ИБЕИ-БАН & МОСВ София
- КАРАИВАНОВ Н. 2004. Орнитоценологични изследвания в агроecosystemите и откритите тревни фитоценози. В сб. Научна конф. с межд. у-тие "Ст. Загора 2004", 3-4 юни 2004. т.V, 354-359.
- Кожухаров, Ст. И др. 1992. Определител на висшите растения в България. Изд. Наука и изкуство.
- КОСТАДИНОВА, И., М. Граматиков (отг. ред.). Орнитологично важни места в България и Natura 2000. БДЗП, 11, София, 639 с. (на бълг. и англ. език).
- МОСВ, 2000. Национален план за действие за опазване на биологичното разнообразие 1993 - 2003, С. МОСВ, Артифекс Еоод 55с.
- Натура 2000 Стандартен формуляр за набиране на данни за специално защитени зони – BG0000240 „Студенец“.
- НАНКИНОВ, Д, С. Симеонов, Т. Мичев, Б. Иванов, 1997. Фауна на България, Т. 26. Aves. Част II., София, АИ "Проф. М. Дринов" :1-428.
- Пеев, Д., Петрова, Ант., Анчев, М., Темнискова, Д., Денчев, Ц., Ганева, А., Гусев, Ч., Владимирова, В. (ред.) 2011. Червена книга на Република България. Том 1. Растения и гъби. ИБЕИ – БАН & МОСВ, София.
- СИМЕОНОВ, С., Т. Мичев, Д. Нанкинов 1999. Фауна на България, т. 20 Aves Част I, Издателство на БАН, София, 350 с.
- ЯНКОВ, П. (отг. ред.) 2007. Атлас на гнездящите птици в България. Българско дружество за защита на птиците, Природозащитна поредица, Книга 10. София, БДЗП



**13. Документите по чл. 9, ал. 2 и 3 – представяме:**

- Копия от диплома за завършено висше образование и специалност;
- Служебна бележка за трудов стаж;
- Декларации за обстоятелствата по чл. 9, ал.1, т. 4-7 от Наредба за условията и реда за извършване на оценка за съвместимостта на планове, програми, проекти и инвестиционни предложения с предмета и целите на опазване на защитените зони - ПМС № 201 от 31.08.2007 г., Обн. ДВ. бр.73 от 11 Септември 2007 г.

**Авторски колектив:**

**Николай Караиванов:**

/орнитолог, Експерт по НЕМ Натура 2000, ЕО и ОВОС/

**доц. Кирил Василев:**

/фитоценолог, Експерт НЕМ Натура 2000/

**Доц. Иван Пандурски:**

/зоолог, хироптеролог, Експерт НЕМ Натура 2000/

**Доц. Апостолос Апостолу:**

/зоолог, ихтиолог, Експерт НЕМ Натура 2000/

**Доц. Тошко Любомиров:**

/зоолог, ентомолог, Експерт НЕМ Натура 2000/

**Гл. ас. Сирма Зидарова:**

/зоолог, териолог, Експерт НЕМ Натура 2000/